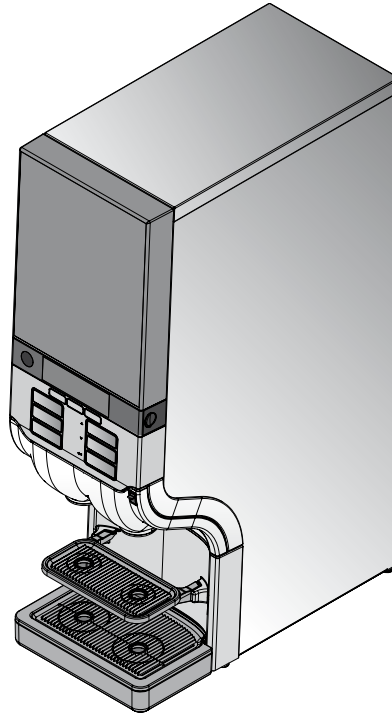


Cafitesse 120

Next Generation



Εγχειρίδιο οδηγιών χρήσης

36347610 2011 - 01

Copyright 2011 © Sara Lee International Foodservice, Ολλανδία

Η αγγλική είναι η πρωτότυπη έκδοση του εγχειριδίου οδηγιών χρήσης.

Οι εκδόσεις σε άλλες γλώσσες αποτελούν μεταφράσεις του πρωτότυπου εγχειριδίου οδηγιών χρήσης.

ΠΕΡΙΕΧΟΜΕΝΑ

1 Εισαγωγή	4	5 Καθαρισμός της συσκευής	21
Σχετικά με τη συσκευή	4	Διαδικασίες καθαρισμού	21
Σχετικά με το παρόν εγχειρίδιο		Καθαρισμός και ξέπλυμα	21
οδηγιών	4	ξέπλυμα	25
2 Επισημάνσεις ασφαλείας	5	Χειρωνακτικός καθημερινός	
Γενικά	5	καθαρισμός των εξωτερικών μερών	
Εγκατάσταση	6	της συσκευής	26
Μεταφορά, αποθήκευση και		6 Προγραμματισμός της	
λειτουργία	7	συσκευής	27
Οδηγίες για την ασφάλεια τροφίμων		Εκκίνηση λειτουργίας υπεύθυνου	
(HACCP)	8	εκμετάλλευσης	27
3 Απαρτίζοντα μέρη της συσκευής.	11	Χειρισμός μενού	28
.....	11	Ενδείξεις μετρητή	29
Πρόσθια πλευρά της συσκευής ...	11	Αλλαγή μεγέθους των μερίδων ...	31
Πίσω πλευρά της συσκευής	11	Αλλαγή έντασης γεύσης	
Σύμβολα στην οθόνη:	12	ροφημάτων	32
4 Χειρισμός της συσκευής	13	Ρύθμιση ημερομηνίας και ώρας ..	33
Ορθή τοποθέτηση φλιτζανιών και		Ρύθμιση ημερών καθαρισμού	34
κανατών	13	Ρυθμίσεις ECO	36
Χορήγηση ροφημάτων	13	Ρύθμιση τηλεφωνικών αριθμών ..	38
Δοσομετρημένη ή συνεχής ροή		7 Μηνύματα οθόνης και	
ροφήματος	14	αποκατάσταση σφαλμάτων	40
Χορήγηση ροφημάτων με		8 Τεχνικά χαρακτηριστικά	43
προεπιλογή	15	9 Επιλογές	45
Τοποθέτηση και αντικατάσταση των		Επιλογές λογισμικού	45
πακέτων προϊόντων	17	Παρελκόμενα εξαρτήματα μηχανής .	
Ενεργοποίηση της συσκευής	19	45	
Απενεργοποίηση της συσκευής ..	19	10 Ευρετήριο	47
Κλείδωμα/ξεκλείδωμα της		Ρουτίνες καθαρισμού	49
συσκευής	20		

1 ΕΙΣΑΓΩΓΗ

Σχετικά με τη συσκευή

Η Cafitesse 120 είναι μία συσκευή για τη διάθεση αποκλειστικά καφέ, εσπρέσο, κακάο, τσαγιού και καυτού νερού σε επαγγελματικούς χώρους.

Η συσκευή λειτουργεί με ειδικές συσκευασίες πακέτων μίας χρήσης. Οι εν λόγω κατοχυρωμένες συσκευασίες „Bag-in-Box (BIB) περιέχουν ρευστά συμπυκνωμένα ροφήματα υψηλής ποιότητας. Στη συσκευή μπορεί να τοποθετείται ένα πακέτο προϊόντος.

Για τη διάθεση του ροφήματος μπορείτε να χρησιμοποιείτε φλιτζάνια και κανάτες διαφόρων μεγεθών.

Μπορείτε να αναθέσετε στον υπεύθυνο διάθεσης από τον οποίο προμηθευτήκατε το σύστημα Cafitesse, να εφοδιάσει τη συσκευή σας με τις εξής επιλογές:

- με ένα σύστημα πληρωμής για την πώληση ροφημάτων (βλέπε «Επιλογές»)
- με ένα προσαρτώμενο πόδι για διάθεση σε μεγαλύτερες κανάτες ή σε κανάτες θερμός (βλέπε «Επιλογές»)
- με μία βαλβίδα κρύου νερού για διάθεση κρύου νερού από ένα στόμιο εκροής (βλέπε «Επιλογές»)

- με μία βαλβίδα κρύου νερού για διάθεση κρύων ροφημάτων και κρύου νερού από δύο στόμια εκροής (βλέπε «Επιλογές»)
- με μία ειδική μονάδα μίξης για διάθεση ροφημάτων κακάο (βλέπε «Επιλογές»)
- με μια διάταξη κλειδώματος της πόρτας, ώστε να αποτρέπεται η μη εξουσιοδοτημένη πρόσβαση στη συσκευή
- με ένα κλειδί απασφάλισης USB για προσωρινή διάθεση ροφημάτων, όταν η συσκευή έχει κλειδωθεί.

Παρακαλούμε λάβετε υπόψη πως οι προαναφερθείσες επιλογές δεν είναι διαθέσιμες σε όλες τις χώρες.

Σχετικά με το παρόν εγχειρίδιο οδηγίων

Το παρόν εγχειρίδιο οδηγιών χρήσης περιγράφει τις κύριες εφαρμογές και λειτουργίες της συσκευής. Πριν θέσετε τη συσκευή σε λειτουργία, παρακαλούμε διαβάστε προσεχτικά το παρόν εγχειρίδιο, ώστε να είστε βέβαιοι ότι έχετε κατανοήσει πλήρως τις λειτουργίες της συσκευής και τις οδηγίες ασφαλείας.

Στο παρόν εγχειρίδιο θα συναντήσετε τα ακόλουθα σύμβολα, στα οποία πρέπει να επιδείξετε ιδιαίτερη προσοχή.



Επισήμανση:

Επιπρόσθετες πληροφορίες, που ενδεχομένως σας βοηθήσουν κατά τη λειτουργία της συσκευής.



Προσοχή:

Πληροφορίες, στις οποίες θα πρέπει να επιδείξετε ιδιαίτερη προσοχή, προς διασφάλιση της ασφάλειας τροφίμων και προς αποφυγή τραυματισμών στην συσκευή.



Προειδοποίηση:

Κίνδυνοι, οι οποίοι ενδέχεται να επιφέρουν σοβαρό τραυματισμό ή θάνατο προσώπων ή να προκαλέσουν σοβαρές ζημιές της συσκευής.



Κίνδυνος:

ΚΙΝΔΥΝΟΙ, ΟΙ ΟΠΟΙΟΙ ΕΝΔΕΧΕΤΑΙ ΝΑ ΕΠΙΦΕΡΟΥΝ ΣΟΒΑΡΟ ΤΡΑΥΜΑΤΙΣΜΟ Η ΤΟΝ ΘΑΝΑΤΟ ΠΡΟΣΩΠΩΝ.

2 ΕΠΙΣΗΜΑΝΣΕΙΣ ΑΣΦΑΛΕΙΑΣ

Γενικά

Διαβάστε προσεχτικά τις οδηγίες στο παρόν εγχειρίδιο, πριν χρησιμοποιήσετε, καθαρίσετε ή μετακινήσετε τη συσκευή. Προσέξτε, ώστε όποιος επιφορτιστεί με το χειρισμό, καθαρισμό ή μετακίνηση της συσκευής να γνωρίζει τις προδιαγραφές ασφάλειας και υγιεινής της συσκευής και να πράττει σύμφωνα με αυτές.

Βάσει των οδηγιών που περιέχονται στο παρόν εγχειρίδιο, η χρήση της συσκευής επιτρέπεται μόνο για τη διάθεση ροφημάτων. Ο κατασκευαστής δεν φέρει ουδεμία ευθύνη για ζημιές ή τραυματισμούς, σε περίπτωση μη ενδεδειγμένης χρήσης της συσκευής ή μη τήρησης των οδηγιών που παρατίθενται στο παρόν εγχειρίδιο.

- Η εγκατάσταση, συντήρηση και προγραμματισμός της συσκευής πρέπει να πραγματοποιείται αποκλειστικά από έναν εξουσιοδοτημένο και κατάλληλα εκπαιδευμένο τεχνικό υποστήριξης, τον οποίο θα σας συστήσει ο υπεύθυνος διανομής του συστήματός σας Cafitesse.
- Για τη λειτουργία της συσκευής χρησιμοποιείτε αποκλειστικά αυθεντικά ανταλλακτικά.
- Οι εργασίες λειτουργίας, πλήρωσης και καθαρισμού της συσκευής πρέπει να εκτελούνται μόνο από εξουσιοδοτημένο και εκπαιδευμένο προσωπικό.

- Η συσκευή δεν ενδείκνυται για τοποθέτηση σε υπαίθριο χώρο.
- Η συσκευή πρέπει να τοποθετείται σε σημείο που να επιτρέπει την επίβλεψη της από κατάλληλα εκπαιδευμένο προσωπικό.



Προειδοποίηση:

Τα υγρά που προέρχονται από την συσκευή είναι καυτά! Αποφύγετε τα εγκαύματα! Κατά τη διάθεση των ροφημάτων και την εκτέλεση του προγράμματος ξεπλύματος μην πλησιάζετε τα χέρια ή άλλα μέρη του σώματός σας κοντά στη συσκευή.



Προειδοποίηση:

Ποτέ μην τοποθετείτε επάνω στη συσκευή φλιτζάνια, κανάτες ή δοχεία που είναι γεμισμένα με καυτά υγρά. Υφίσταται κίνδυνος πρόκλησης εγκαυμάτων σε περίπτωση πτώσης τους.



Προειδοποίηση:

Μεριμνήστε, ώστε να υπάρχει επαρκής χώρος γύρω από τη συσκευή προκειμένου να μπορέι κανείς να αποφύγει ενεχόμενο πισίλισμα με σταγόνες καυτού υγρού.



Προειδοποίηση:

Η εν λόγω συσκευή δεν ενδείκνυται για χρήση από άτομα (συμπεριλαμβανομένων των παιδιών) με περιορισμένες σωματικές, αισθητήριες ή νοητικές ικανότητες, ή από άτομα που δεν διαθέτουν επαρκή εμπειρία ή επαρκείς γνώσεις. Εκτός, εάν επιβλέπονται από ένα αρμόδιο για την ασφάλεια τους άτομο, ή έλαβαν οδηγίες από αυτό, σχετικά με τον ορθό τρόπο χρήσης της συσκευής. ΚΕπιβάλλεται η επίβλεψη των παιδιών προκειμένου να διασφαλιστεί πως δεν παίζουν με τη συσκευή.



Προειδοποίηση:

Εγκαταστήστε τη συσκευή σε ένα τραπέζι ή πάγκο με ύψος τουλάχιστον 60cm (24in) προκειμένου να αποφύγετε ενδεχόμενο πάτημα ενός πλήκτρου ροφήματος από μικρά παιδιά.



Προσοχή:


Ελέγχετε και αδειάζετε το ρεϊθρο αποστράγγισης τακτικά, προς αποφυγή εγκαυμάτων ή συσσώρευσης υγρών στο δάπεδο (κίνδυνος ολίσθησης), σε περίπτωση υπερχειλίσσης των (καυτών) υγρών από το ρεϊθρο συλλογής υγρών.

Εγκατάσταση

Η εγκατάσταση και ο προγραμματισμός της συσκευής πρέπει να πραγματοποιείται αποκλειστικά από έναν εξουσιοδοτημένο και κατάλληλα εκπαιδευμένο τεχνικό υποστήριξης, τον οποίο θα σας συστήσει ο υπεύθυνος διανομής του συστήματός σας Cafitesse.

Ενδείκνυται η εγκατάσταση της συσκευής σε κλειστούς χώρους και η τοποθέτηση της σε μία σταθερή επιφάνεια όπως ένα τραπέζι ή έναν πάγκο.

- Κατά την τοποθέτηση της συσκευής προσέξτε, ώστε να έχει μία απόσταση από τον τοίχο περίπου 5 cm / 2 in.
- Προστατέψτε τη συσκευή από την έκθεση στον πάγο, την βροχή και το άμεσο ηλιακό φως.
- Προστατέψτε τη συσκευή από τρεχούμενο νερό, σταγόνες, νέφρη ή υδρατμούς, θερμότητα και υπερβολική σκόνη.

 **Προειδοποίηση:**
Η συσκευή δεν πρέπει να καθαρίζεται με πίδακα νερού υπό πίεση και δεν ενδείκνυται

για τοποθέτηση σε σημείο, γύρω από το οποίο γίνεται χρήση πίδακα νερού (π.χ. για καθαρισμό του περιβάλλοντος χώρου).

- Βεβαιωθείτε ότι ο χώρος επαρκεί για τον εξαερισμό της συσκευής.
- Διατηρείτε το μπροστά και το πίσω μέρος της συσκευής προσβάσιμο για την εκτέλεση εργασιών καθαρισμού και συντήρησης.
- Συνδέστε τη συσκευή στην παροχή πόσιμου νερού βάσει των ισχυόντων κανονισμών.



Προσοχή:

Για τη σύνδεση με την παροχή νερού επιτρέπεται η χρήση αποκλειστικά εύκαμπτων σωλήνων (λάστιχων) που πληρούν τις απαιτήσεις του προτύπου EN 61770.



Προσοχή:

Προκειμένου να διασφαλίσετε την ακίνδυνη για την υγεία σας διάθεση κρύων ροφημάτων, ελέγξτε προηγουμένως την ποιότητα του πόσιμου νερού βάσει των τοπικών προδιαγραφών.

- Συνδέστε τη συσκευή σε ένα ασφαλές ηλεκτρικό κύκλωμα, βάσει των τοπικών κανονισμών.

Εάν συνδέσετε τη συσκευή στην πρίζα του τοίχου, τότε:

- Χρησιμοποιήστε μία γειωμένη υποδοχή ρευματοδότη ασφαλείας βάσει των τοπικών προδιαγραφών.
- Βεβαιωθείτε ότι το κύκλωμα διαθέτει διακόπτη προστασίας από ρεύμα διαρροής.
- Βεβαιωθείτε ότι ο ρευματολήπτης (φίς) θα είναι εύκολα προσβάσιμος και μετά την εγκατάσταση.



Προειδοποίηση:

Ποτέ μην αγγίζετε τον ρευματοδότη ή τον ρευματολήπτη, εάν τα χέρια σας, το καλώδιο τροφοδοσίας ή η πρίζα είναι βρεγμένα.

Εάν συνδέσετε την συσκευή σε παροχή μόνιμης καλωδίωσης (χωρίς πρίζα), τότε βεβαιωθείτε ότι το κύκλωμα διαθέτει διακόπτη ασφαλείας με άνοιγμα επαφής τουλάχιστον 3 mm και έλεγχο όλων των πόλων.

Μεταφορά, αποθήκευση και λειτουργία

Φυλάσσετε και μεταφέρετε τη συσκευή πάντα στην αυθεντική της συσκευασία.

Πριν αποθηκεύσετε ή μεταφέρετε τη συσκευή:

- Τοποθετήστε τις συσκευασίες προϊόντος στο ψυγείο.
- Καθαρίστε τη συσκευή.
- Απευθυνθείτε στον υπεύθυνο διανομής από τον οποίο προμηθευθήκατε το σύστημα Cafitesse, ώστε ένας εξουσιοδοτημένος και εκπαιδευμένος τεχνικός υποστήριξης να αντλήσει το νερό από τον βραστήρα και να λάβει τα ενδεδειγμένα μέτρα προστασίας της συσκευής από τον πάγο.



Προειδοποίηση:

Κατά την λειτουργία, την αποθήκευση ή την μεταφορά η συσκευή δεν πρέπει να εκτίθεται σε παγετό.

Στην περίπτωση που μετά από αποθήκευση ή μεταφορά νομίζετε ότι η συσκευή έχει υποστεί ζημιές από παγετό, απευθυνθείτε στον

2011 - 01

υπεύθυνο διανομής από τον οποίο προμηθευθήκατε το σύστημα Cafitesse, προκειμένου να ελέγξει την συσκευή και να διενεργήσει μία δοκιμή λειτουργίας.

Συντήρηση της συσκευής

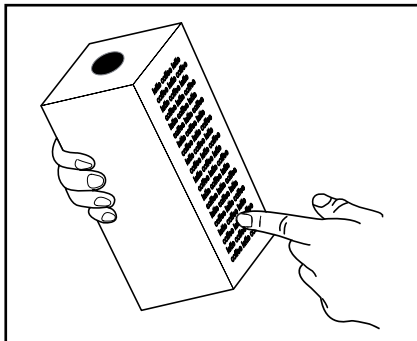
Οι εργασίες συντήρησης και προγραμματισμού της συσκευής πρέπει να πραγματοποιούνται αποκλειστικά από έναν εξουσιοδοτημένο και κατάλληλα εκπαιδευμένο τεχνικό υποστήριξης, τον οποίο θα σας συστήσει ο υπεύθυνος διανομής του συστήματος Cafitesse.



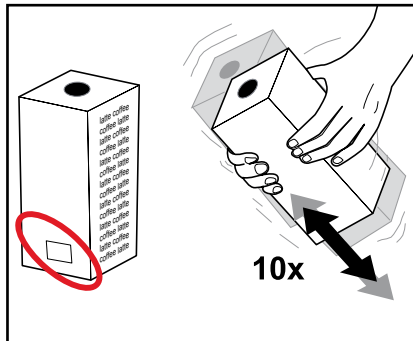
Προειδοποίηση:

Στην περίπτωση που το καλώδιο τροφοδοσίας ρεύματος της συσκευής έχει υποστεί φθορές, απενεργοποιήστε την συσκευή και απευθυνθείτε στον υπεύθυνο διανομής, από τον οποίο έχετε προμηθευτεί το σύστημα Cafitesse, για να αντικαταστήσει το καλώδιο.

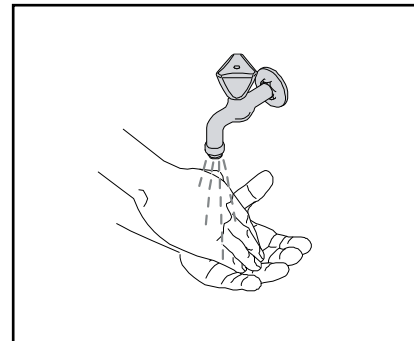
Ι 2 ΕΠΙΣΗΜΑΝΣΕΙΣ ΑΣΦΑΛΕΙΑΣ



Σχ. 1



Σχ. 2



Σχ. 3

Οδηγίες για την ασφάλεια τροφίμων (HACCP)

Ως υπεύθυνος για την λειτουργία της συσκευής ευθύνεστε για την ασφαλή και υγιεινή της λειτουργία. Ως εκ τούτου προσέξτε τις ακόλουθες οδηγίες, έτσι ώστε να ανταποκριθείτε στις προδιαγραφές της ασφάλειας τροφίμων.

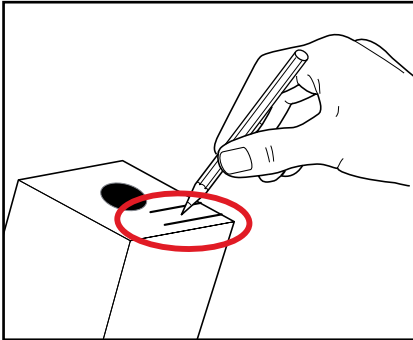
Αποθήκευση των συσκευασιών προϊόντος

- Φυλάσσετε τις συσκευασίες προϊόντος για καφέ και τσάι σύμφωνα με την περιγραφή που αναγράφεται στη συσκευασία (σχ.1).

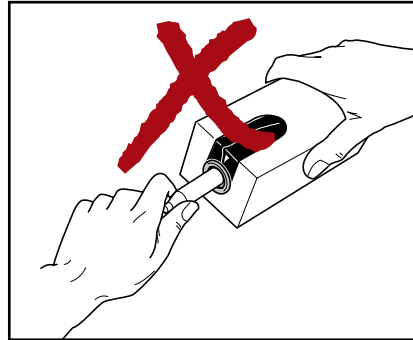
- Παρακαλούμε λάβετε υπόψη την εκτυπωμένη στη συσκευασία ημερομηνία λήξης (σχ.2).
- Χρησιμοποιείτε τα πακέτα προϊόντος βάσει της αρχής „first in - first out“ - (καταναλώστε τα πακέτα προϊόντος κατά τη σειρά αποθήκευσης).
- Μην χρησιμοποιείτε πακέτα προϊόντος των οποίων η ημερομηνία λήξης έχει παρέλθει.

Χρησιμοποίηση των πακέτων προϊόντος

1. Πλύνετε τα χέρια σας πριν αγγίξετε τα πακέτα προϊόντος. (σχ. 3)
2. Ανακινήστε τα αποψυγμένα πακέτα προϊόντος τουλάχιστον 10 φορές πριν την τοποθέτησή τους στη συσκευή. (σχ. 2)
3. Διαβάστε τις οδηγίες στην πίσω πλευρά της συσκευασίας.
4. Ελέγξτε το πακέτο προϊόντος για ενδεχόμενες φθορές. Μην χρησιμοποιείτε πακέτα προϊόντος που έχουν υποστεί φθορές.



Σχ. 4



Σχ. 5

5. Διαβάστε την ημερομηνία λήξης στην ετικέτα του πακέτου προϊόντος. Μην χρησιμοποιείτε κανένα πακέτο προϊόντος του οποίου η ημερομηνία λήξης έχει παρέλθει.
6. Τηρείτε τις οδηγίες που αναγράφονται στο πακέτο προϊόντος. Στο πακέτο προϊόντος αναγράψτε τουλάχιστον την ημερομηνία λήξης. (σχ. 4)

**Επισήμανση:**

Κατά την εργασία με ανοιχτά πακέτα προϊόντος, προσέξτε ώστε το περιεχόμενο υγρό να μην στάξει σε ρούχα, στο δάπεδο ή σε άλλα εξαρτήματα.

**Προσοχή:**

Μην αγγίζετε το άκρο του συστήματος δοσομέτρησης με τα χέρια σας ή με το πανί καθαρισμού. Εάν το σύστημα δοσομέτρησης χρήζει καθαρισμού, τότε ξεβγάλετε το μόνο με καθαρό νερό. (σχ. 5)

Εάν δεν χρειαστείτε τη συσκευή για μεγαλύτερο διάστημα (π.χ. κατά τις διακοπές), τότε ακολουθείστε τις οδηγίες που αναγράφονται στο κεφάλαιο „Ενεργοποίηση ή απενεργοποίηση της συσκευής“.

Ι 2 ΕΠΙΣΗΜΑΝΣΕΙΣ ΑΣΦΑΛΕΙΑΣ

Καθαρισμός της συσκευής

Καθαρίζετε τη συσκευή τακτικά:

1. Διατηρείτε καθαρό τον περιβάλλοντα χώρο της συσκευής.
2. Λένετε τα χέρια σας πριν αγγίξετε τη συσκευή ή τα πακέτα προϊόντος.
3. Καθαρίζετε τη συσκευή σύμφωνα με τις οδηγίες που παρατίθενται στο εγχειρίδιο οδηγιών χρήσης.
4. Κατά τη διαδικασία καθαρισμού ελέγξτε τις ημερομηνίες λήξης και κατανάλωσης των πακέτων προϊόντος που βρίσκονται στη συσκευή. Σε περίπτωση παρέλευσης μίας εκ των δύο αυτών ημερομηνιών, αντικαταστήστε το πακέτο προϊόντος.
5. Προγραμματίστε τις ενέργειες καθαρισμού και κρατήστε ημερολόγιο σχετικά.



Προσοχή:

Καθαρίζετε όλα τα μέρη της συσκευής που έρχονται σε επαφή με το προϊόν με ένα μέσο καθαρισμού. Χρησιμοποιείτε μέσα καθαρισμού που συνιστά η βιομηχανία τροφίμων και ο διανομέας του συστήματος Cafitesse. Για ασφαλή χειρισμό, δοσομέτρηση και χρήση των μέσων καθαρισμού, παρακαλούμε ακολουθήστε

τις οδηγίες που θα βρείτε στην ετικέτα του καθαριστικού.



Κίνδυνος:

ΜΗΝ ΨΕΚΑΖΕΤΕ ΜΕ ΝΕΡΟ ΤΗ ΣΥΣΚΕΥΗ. ΜΗΝ ΧΡΗΣΙΜΟΠΟΙΕΙΤΕ ΠΙΔΑΚΑ ΝΕΡΟΥ ΥΠΟ ΠΙΕΣΗ ΓΙΑ ΤΟΝ ΚΑΘΑΡΙΣΜΟ. ΣΕ ΚΑΜΙΑ ΠΕΡΙΠΤΩΣΗ ΜΗΝ ΒΥΘΙΣΕΤΕ ΤΗ ΣΥΣΚΕΥΗ ΣΤΟ ΝΕΡΟ.



Κίνδυνος:

ΣΕ ΚΑΜΙΑ ΠΕΡΙΠΤΩΣΗ ΜΗΝ ΑΝΑΠΟΔΟΓΥΡΙΣΕΤΕ ΤΗΝ ΣΥΣΚΕΥΗ ΠΡΟΚΕΙΜΕΝΟΥ ΝΑ ΚΑΘΑΡΙΣΕΤΕ ΤΟ ΠΙΣΩ Η ΤΟ ΚΑΤΩ ΜΕΡΟΣ ΤΗΣ. ΑΠΟΦΥΓΕΤΕ ΤΑ ΕΓΚΑΥΜΑΤΑ! ΤΟ ΔΟΧΕΙΟ ΤΟΥ ΒΡΑΣΤΗΡΑ ΠΕΡΙΕΧΕΙ ΒΡΑΣΤΟ ΝΕΡΟ, ΤΟ ΟΠΟΙΟ ΜΠΟΡΕΙ ΝΑ ΔΙΑΡΕΥΣΕΙ ΕΑΝ ΑΝΑΠΟΔΟΓΥΡΙΣΕΤΕ Η ΜΕΤΑΚΙΝΗΣΕΤΕ ΤΗΝ ΣΥΣΚΕΥΗ.

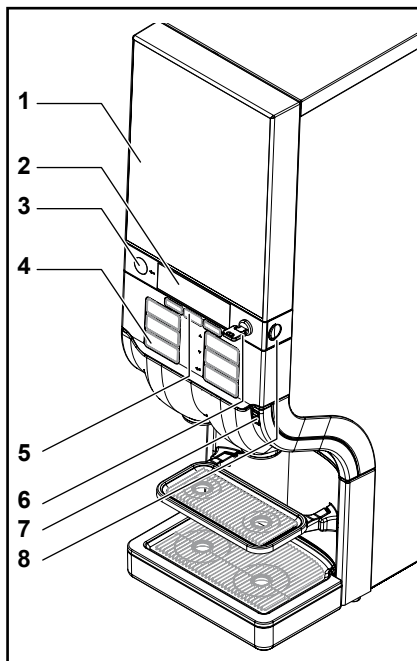
Εκπαίδευση

Εκπαιδεύστε το νέο προσωπικό σχετικά με τις προδιαγραφές ασφάλειας τροφίμων (HACCP).

- Ενημερώστε το νέο προσωπικό για τα χρονοδιαγράμματα και τις διαδικασίες καθαρισμού.
- Βεβαιωθείτε ότι το νέο προσωπικό έχει διαβάσει το εγχειρίδιο οδηγιών χρήσης πριν χρησιμοποιήσει τη συσκευή. Φυλάσσετε το εγχειρίδιο οδηγιών χρήσης πλησίον της συσκευής.

Για οποιαδήποτε ερώτηση, απευθυνθείτε στον υπεύθυνο διανομής, από τον οποίο προμηθευθήκατε το σύστημα Cafitesse.

3 ΑΠΑΡΤΙΖΟΝΤΑ ΜΕΡΗ ΤΗΣ ΣΥΣΚΕΥΗΣ

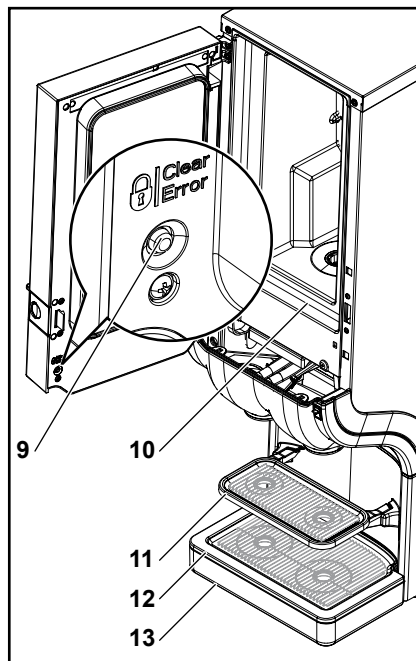


Σχ. 6

Πρόσθια πλευρά της συσκευής:

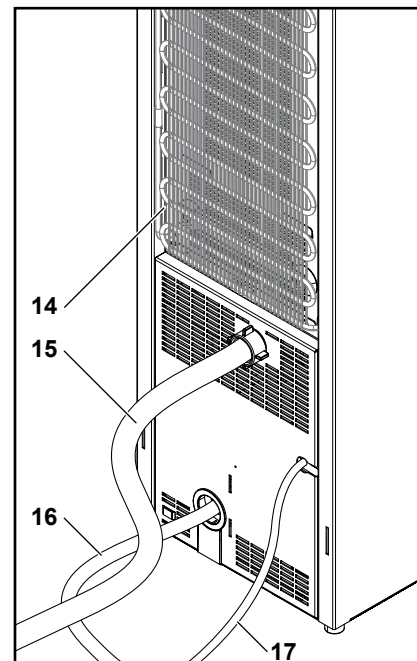
- 1 - Θύρα συσκευής
- 2 - Οθόνη συμβόλων
- 3 - Πλήκτρο ΣΤΟΠ
- 4 - Πλήκτρα ροφημάτων
- 5 - Πλήκτρο προεπιλογής
- 6 - Κλειδαριά θύρας με κλειδί
(προαιρετική επιλογή)

2011 - 01



Σχ. 7

- 7 - Θύρα σύνδεσης κλειδιού USB
- 8 - Πλήκτρο απασφάλισης θύρας
- 9 - Διακόπτης ΚΛΕΙΔΑΡΙΑΣ /CLEAR-
ERROR
- 10 - Θήκη ψύξης
- 11 - Βάση φλιτζανιών
- 12 - Πλέγμα αποστράγγισης
- 13- Ρείθρο αποστράγγισης

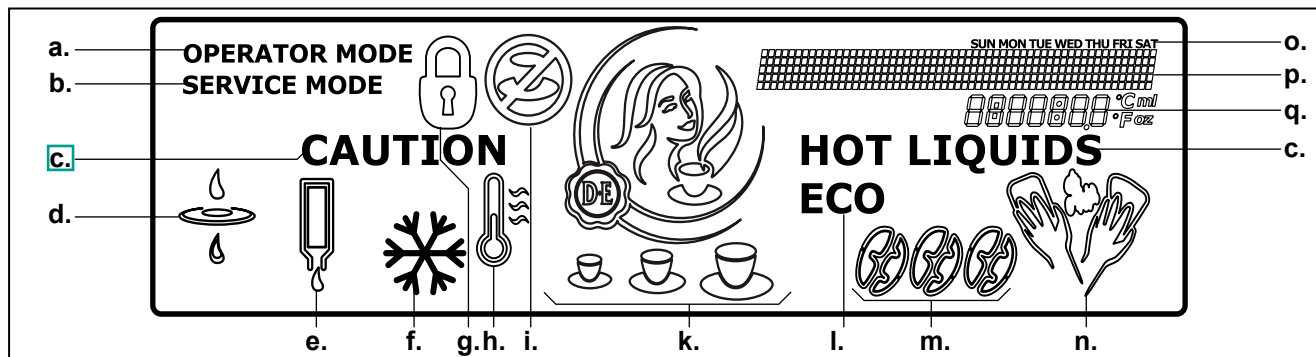


Σχ. 8

Πίσω πλευρά της συσκευής:

- 14- Πλέγμα συμπύκνωσης
- 15- Εύκαμπτος σωλήνας παροχής νερού
- 16- Καλώδιο ρεύματος
- 17- Εύκαμπτος σωλήνας παροχής νερού για κρύα ροφήματα/κρύο νερό
(προαιρετική επιλογή)

Ι 3 ΑΠΑΡΤΙΖΟΝΤΑ ΜΕΡΗ ΤΗΣ ΣΥΣΚΕΥΗΣ



Σχ. 9

Σύμβολα στην οθόνη:

a. ΛΕΙΤΟΥΡΓΙΑ ΧΕΙΡΙΣΤΗ

το στικ USB χειριστή έχει εισαχθεί στην υποδοχή και η λειτουργία χειριστή είναι ενεργή

b. ΛΕΙΤΟΥΡΓΙΑ ΕΞΥΠΗΡΕΤΗΣΗΣ

η λειτουργία εξυπηρέτησης είναι ενεργή

c. ΠΡΟΣΟΧΗ ΚΑΥΤΑ ΥΓΡΑ

- η συσκευή χορηγεί καυτά ροφήματα ή
- νερό ή η συσκευή ξεπλένεται

d. ΦΙΛΤΡΟ

αντικαταστήστε το φίλτρο νερού

e. ΠΑΚΕΤΟ ΠΡΟΪΟΝΤΟΣ

τοποθετήστε ένα πλήρες πακέτο προϊόντος.

f. Προεπιλογή „ΚΡΥΟ“- (προαιρετική ρύθμιση)

χορήγησης ροφήματος ως κρύου ροφήματος

g. ΚΛΕΙΔΩΜΑ

Η συσκευή είναι κλειδωμένη και η χορήγηση ροφημάτων δεν είναι δυνατή

h. ΘΕΡΜΟΚΡΑΣΙΑ

Η συσκευή θερμαίνει το βραστήρα για πρώτη φορά ή η θερμοκρασία του νερού στο βραστήρα είναι πολύ χαμηλή (σε συνδυασμό με „ΦΡΑΓΗ ΧΟΡΗΓΗΣΗΣ“)

i. ΦΡΑΓΗ ΔΙΑΘΕΣΗΣ

η συσκευή δεν μπορεί να χορηγήσει το επιλεγμένο ρόφημα

k. Προεπιλογή „ΟΓΚΟΣ“

χορήγησης ροφήματος μικρού, μεσαίου ή μεγάλου μεγέθους

l. ECO

η λειτουργία εξοικονόμησης ενέργειας είναι ενεργή

m. Προεπιλογή „ΕΝΤΑΣΗ“ ροφήματος

χορήγησης ελαφρού, μέτριου, δυνατού ροφήματος

n. ΚΑΘΑΡΙΣΜΟΣ

καθαρίστε τη συσκευή

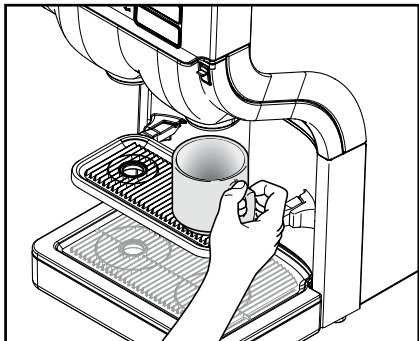
o. ΗΜΕΡΕΣ ΕΒΔΟΜΑΔΑΣ

Γραμμή ΜΗΝΥΜΑΤΩΝ
Εμφανίζονται μηνύματα, προκειμένου να σας καθοδηγήσουν σε σειρά ενεργειών προγραμματισμού ή σε περίπτωση σφαλμάτων

q. Πεδίο-INFO

Ένδειξη της θερμοκρασίας στη θήκη ψύξης, ώρας κλπ.

4 ΧΕΙΡΙΣΜΟΣ ΤΗΣ ΣΥΣΚΕΥΗΣ



Σχ. 10

Ορθή τοποθέτηση φλιτζανιών και κανατών

Η συσκευή διαθέτει δύο στόμια χορήγησης προϊόντων:

- Αριστερά: Για ρόφημα καφέ, τσάι ή κακάο.
- Δεξιά: Για καυτό νερό.

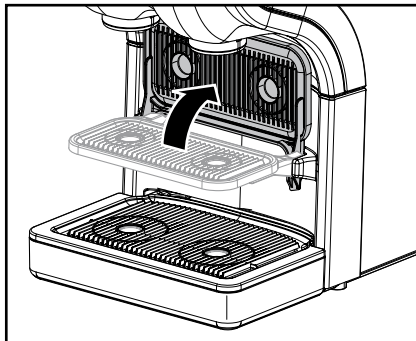


Προσοχή:

Τοποθετήστε το φλιτζάνι ή την κανάτα σας κάτω από το στόμιο που βρίσκεται κάτω από το πλήκτρο του ροφήματος της επιλογής σας.

- Τοποθετήστε το φλιτζάνι σας στην βάση φλιτζανιών. (σχ. 10)
- Ανασηκώστε τη βάση φλιτζανιών για να κάνετε χώρο για την κανάτα σας. (σχ. 11)

2011 - 01



Σχ. 11

- Τοποθετήστε την κανάτα σας στο ρείθρο αποστράγγισης. (σχ. 12)

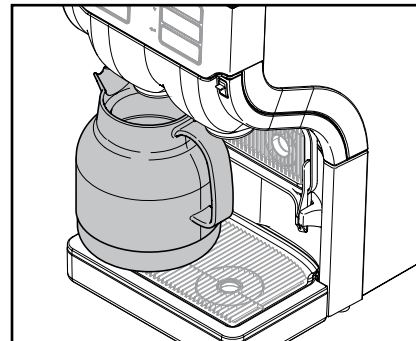
Για μεγάλες κανάτες ενδεχομένως να απαιτείται ένα ειδικό υποστήριγμα της συσκευής.

Χορήγηση ροφημάτων



Προειδοποίηση:

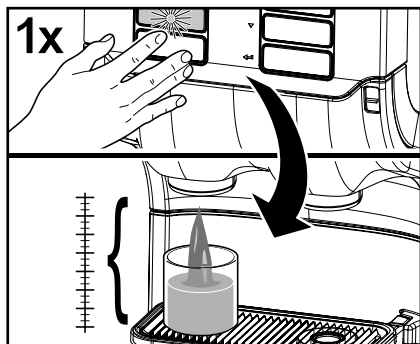
Τα υγρά που προέρχονται από την συσκευή είναι καυτά! Αποφύγετε τα εγκαύματα! Κατά την χορήγηση των ροφημάτων μην πλησιάζετε τα χέρια σας ή άλλα μέρη του σώματος σας κοντά στη συσκευή. Ποτέ μην αφήνετε τα παιδιά χωρίς επίβλεψη κοντά στη συσκευή.



Σχ. 12

Για την χορήγηση ενός ροφήματος:

1. Τοποθετείστε το φλιτζάνι στην βάση. (σχ. 10)
2. Πιέστε το πλήκτρο με το ρόφημα της επιλογής σας. Το ρόφημα θα τρέξει από το αντίστοιχο στόμιο.
3. Πιέστε το πλήκτρο ΣΤΟΠ όταν θέλετε να σταματήσει η ροή του προϊόντος.



Σχ. 13

Δοσομετρημένη ή συνεχής ροή ροφήματος

Κατά την εγκατάσταση ο τεχνικός υποστήριξης ρύθμισε τη συσκευή με μία από τις ακόλουθες επιλογές ροής.

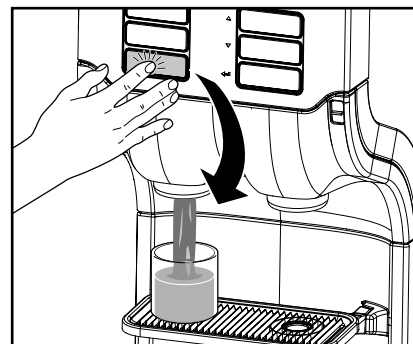
• Δοσομετρημένη ροή:

Το πλήκτρο ροφήματος πρέπει να πιεστεί μία μόνο φορά (σχ. 13). Η συσκευή σταματά αυτόματα μετά τη χορήγηση μίας μερίδας. Η εκάστοτε ποσότητα μερίδας μπορεί να ρυθμιστεί από τον τεχνικό υποστήριξης.



Προσοχή:

Πιέστε το πλήκτρο ΣΤΟΠ, εάν το φλιτζάνι ή η κανάτα σας είναι πολύ μικρό για τη χορηγούμενη ποσότητα ροφήματος, ώστε να υφίσταται κίνδυνος πρόκλησης εγκαυμάτων από ενδεχόμενη υπερχειλίση του καυτού ροφήματος.



Σχ. 14

• Συνεχής ροή:

Το πλήκτρο ροής πρέπει να κρατηθεί πατημένο, έως ότου γεμίσει πλήρως το φλιτζάνι ή η κανάτα (σχ. 14).

Η συσκευή σταματά μόλις αφήσετε το πλήκτρο ροής.



Επισήμανση:

Σε χώρους αυτοεξυπηρέτησης, όπου οι πελάτες δεν είναι εξοικειωμένοι με τη λειτουργία της συσκευής, συνιστούμε τη δοσομετρημένη ροή με προκαθορισμένα μεγέθη φλιτζανιών.



Σχ. 15

Χορήγηση ροφημάτων με προεπιλογή

Η συσκευή σας διαθέτει δυνατότητες προεπιλογής. Κατά την εγκατάσταση ο τεχνικός υποστήριξης ενδεχομένως έχει ενεργοποιήσει τις εν λόγω επιλογές. Κατά την επιλογή την πλήκτρων προεπιλογής στην οθόνη εμφανίζονται οι εξής δυνατότητες προεπιλογής (σχ.15):

- **Προεπιλογή „ΚΡΥΟ“**-(προαιρετική ρύθμιση)
- **Προεπιλογή „ΟΓΚΟΣ“**
(μικρό - μεσαίο - μεγάλο)
- **Προεπιλογή „ΈΝΤΑΣΗ“**
ροφήματος
(ήπιο - κανονικό - δυνατό)

Προεπιλογή „ΚΡΥΟ“-(προαιρετική ρύθμιση)

1. Τοποθετήστε το φλιτζάνι στην προβλεπόμενη βάση.
2. Πιέστε το πλήκτρο προεπιλογής „ΚΡΥΟ“, για να ενεργοποιήσετε τη συγκεκριμένη προεπιλογή. Εμφανίζεται το σύμβολο της επιλογής κρύο. (σχ. 15)
3. Πιέστε ένα πλήκτρο χορήγησης ροφήματος.
Χορηγείται ένα κρύο ρόφημα.
4. Για να απενεργοποιήσετε την προεπιλογή πιέστε το πλήκτρο ΣΤΟΠ.

Προεπιλογή „ΟΓΚΟΣ“

1. Τοποθετήστε το φλιτζάνι στην προβλεπόμενη βάση.
2. Πιέστε το πλήκτρο προεπιλογής „ΟΓΚΟΣ“, για να ενεργοποιήσετε τη συγκεκριμένη προεπιλογήmittel Εμφανίζονται τρία σύμβολα φλιτζανιού (μικρό-μεσαίο-μεγάλο). (σχ. 15)
3. Πιέστε το πλήκτρο προεπιλογής όσες φορές χρειάζεται για να επιλέξετε το επιθυμητό μέγεθος μερίδας. Η επιλογή πραγματοποιείται κυκλικά.
4. Πιέστε ένα πλήκτρο ροφήματος. Το ρόφημα χορηγείται βάσει του επιλεγμένου μεγέθους μερίδας.
5. Για να απενεργοποιήσετε την προεπιλογή πιέστε το πλήκτρο ΣΤΟΠ.



Σχ. 16

Προεπιλογή „ΈΝΤΑΣΗ“

1. Τοποθετείστε το φλιτζάνι στην βάση.
2. Πιέστε το πλήκτρο προεπιλογής „ΈΝΤΑΣΗ“, για να ενεργοποιήσετε τη συγκεκριμένη προεπιλογή. Εμφανίζονται τρία σύμβολα κόκκων καφέ. (σχ. 16)
3. Πιέστε το πλήκτρο προεπιλογής όσες φορές χρειάζεται για να επιλέξετε μαυρίζοντας την επιθυμητή ένταση γεύσης. Η επιλογή πραγματοποιείται κυκλικά. (1 κόκκος = ήπιο, 2 κόκκοι = κανονικό, 3 κόκκοι = δυνατό).
4. Πιέστε ένα πλήκτρο ροφήματος. Το ρόφημα χορηγείται με την επιλεγμένη ένταση γεύσης.
5. Πιέστε το πλήκτρο ΣΤΟΠ, για να επαναφέρετε την εργοστασιακή

ρύθμιση.



Επισήμανση:

Όλα τα πλήκτρα προεπιλογής μπορούν να συνδυάζονται.



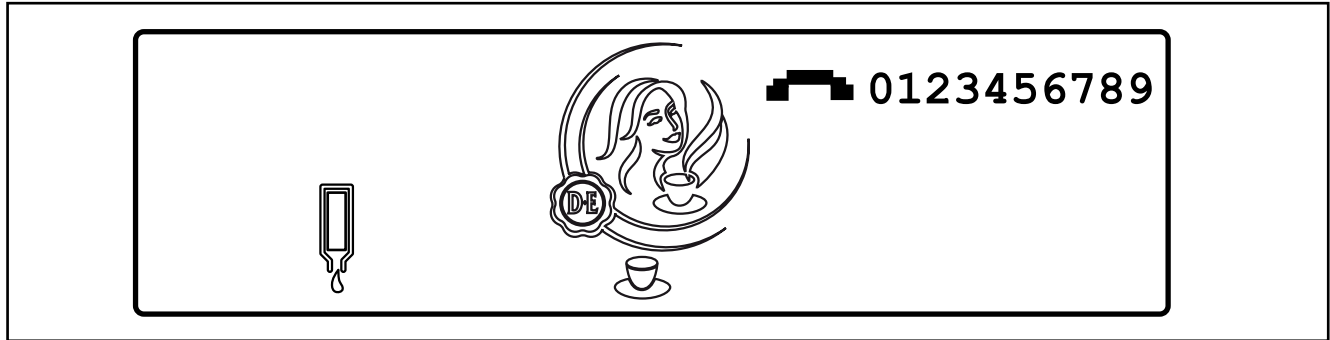
Προειδοποίηση:

Τα υγρά που προέρχονται από την συσκευή είναι καυτά! Αποφύγετε τα εγκαύματα! Κρατήστε τα χέρια σας και άλλα μέρη του σώματος σας μακριά από τη συσκευή.



Επισήμανση:

Εάν αγγίξετε ένα πλήκτρο προεπιλογής αλλά δεν πιέσετε κανένα πλήκτρο ροφήματος, η συσκευή επανέρχεται στην αρχική της κατάσταση μετά από λίγα δευτερόλεπτα.



Σχ. 17

Τοποθέτηση και αντικατάσταση των πακέτων προϊόντων

Αναγνώριση ενός άδειου πακέτου προϊόντος

Εάν επιλέξετε ένα ρόφημα και το απαιτούμενο πακέτο προϊόντος είναι άδειο, η χορήγηση του ροφήματος δεν είναι δυνατή. Στην οθόνη εμφανίζεται το σύμβολο του άδειου πακέτου. (σχ. 17)

Η δυνατότητα χορήγηση κρύου η καυτού νερού συνεχίζει να υφίσταται.

Εάν στο μενού του υπεύθυνου λειτουργίας «ΤΗΛΕΦΩΝΟ» η ρύθμιση «ΤΗΛ. ΥΠΕΥΘ. ΕΚΜΕΤΑΛ.» είναι στη θέση «Ν» (Ναι), στην οθόνη θα εμφανιστεί ο αριθμός τηλεφώνου του υπεύθυνου εκμετάλλευσης. (σχ. 17)

Στη γραμμή μηνυμάτων τρέχει το ακόλουθο κείμενο:

ΠΡΟΪΟΝ ΑΔΕΙΟ ☐ 123456789

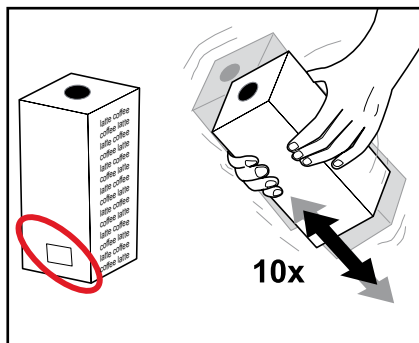
Εφόσον χρειάζεται καλέστε τον υπεύθυνο εκμετάλλευσης



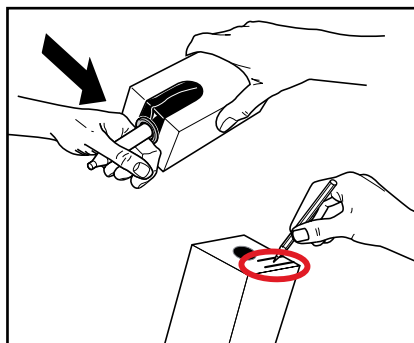
Επισήμανση:

Μέσω του μενού υπεύθυνου εκμετάλλευσης, μπορείτε να εισάγετε μόνοι σας τα τηλέφωνα (βλέπε „Προγραμματισμός της συσκευής“).

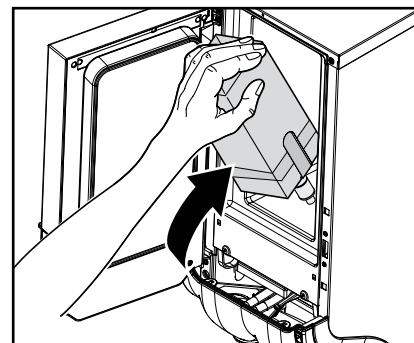
Ι 4 ΧΕΙΡΙΣΜΟΣ ΤΗΣ ΣΥΣΚΕΥΗΣ



Σχ. 18



Σχ. 19



Σχ. 20

Αντικατάσταση ενός άδειου πακέτου προϊόντος



Προσοχή:

Πριν την τοποθέτηση ενός νέου πακέτου προϊόντος ακολουθείστε τις οδηγίες του κεφαλαίου „Οδηγίες για την ασφάλεια τροφίμων (HACCP)“.

1. Πλύνετε τα χέρια σας πριν αγγίξετε τα πακέτα προϊόντος.
2. Πάρτε ένα αποψυγμένο πακέτο προϊόντος



Προσοχή:

Διαβάστε τις οδηγίες που αναγράφονται στο πακέτο προϊόντος. Μην χρησιμοποιείτε πακέτα προϊόντος που έχουν υποστεί φθορές. Μην χρησιμοποιείτε κανένα πακέτο προϊόντος του οποίου η ημερομηνία λήξης έχει παρέλθει. (σχ. 18)

3. Ανακινήστε το πακέτο προϊόντος τουλάχιστον 10 φορές. (σχ. 18)
4. Αφαιρέστε το πλαστικό κάλυμμα και αναγράψτε την ημερομηνία ανοίγματος της συσκευασίας στο πακέτο προϊόντος. (σχ. 19)

5. Ακολουθείστε τις οδηγίες στο πακέτο προϊόντος για να ανοίξετε το σωληνάκι δοσομέτρησης. (σχ. 19)
6. Ανοίξτε τη θύρα της συσκευής.
7. Τοποθετήστε το πακέτο προϊόντος. (σχ. 20)
8. Κλείστε τη θύρα της συσκευής.
9. Επιλέξτε ένα ρόφημα για δοκιμή.

Ενεργοποίηση της συσκευής



Προσοχή:

Προσέξτε, ώστε η συσκευή να είναι συνδεδεμένη με την παροχή νερού.

1. Ανοίξτε την παροχή νερού.
2. Συνδέστε το καλώδιο στην πρίζα.

Η θέρμανση του βραστήρα και η ψύξη της θήκης προϊόντος τίθενται σε λειτουργία. Η διάθεση ροφημάτων παραμένει εκτός λειτουργίας, έως ότου το νερό στο βραστήρα αποκτήσει τη σωστή θερμοκρασία.

Στην οθόνη εμφανίζεται ένα θερμόμετρο που αναβοσβήνει και το σύμβολο „Φραγή χορήγησης“:



Επισήμανση:

Ανάλογα με τον τύπο της συσκευής (βλέπε „Τεχνικά χαρακτηριστικά“) και τη θερμοκρασία του περιβάλλοντος χώρου, η προθέρμανση του βραστήρα μπορεί να διαρκέσει 30-120 λεπτά. Η ψύξη της θήκης

προϊόντος μπορεί να απαιτήσει 24 ώρες ή και περισσότερο.



Επισήμανση:

Εάν η συσκευή παραμείνει εκτός λειτουργίας για μεγάλο διάστημα, τότε χρειάζεται εκ νέου ρύθμιση της ημερομηνίας και της ώρας, προκειμένου η συσκευή να ενεργοποιηθεί τα προγραμματισμένα διαστήματα καθαρισμού.

Όταν το νερό φθάσει την προεπιλεγμένη θερμοκρασία, στην οθόνη εμφανίζεται το ακόλουθο κινούμενο σύμβολο. Πλέον η συσκευή είναι έτοιμη προς λειτουργία.



Απενεργοποίηση της συσκευής

1. Αφαιρέστε τα πακέτα προϊόντος και ελέγξτε την αναγραφόμενη ημερομηνία λήξης.

- Φυλάξτε το πακέτο προϊόντος σε ένα ψυγείο, μέχρι να θέσετε ξανά τη συσκευή σε λειτουργία.
- Εάν η ημερομηνία λήξης έχει παρέλθει, τότε παρακαλούμε απορρίψτε το πακέτο προϊόντος.

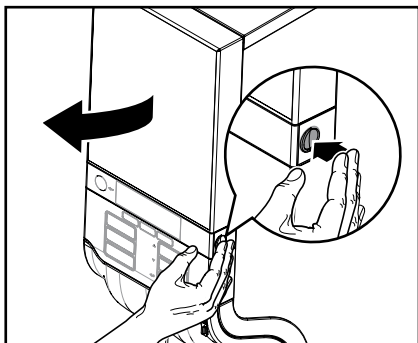


Προειδοποίηση:

Μην καταψύξετε εκ νέου τα πακέτα προϊόντος.

2. Καθαρίστε και ξεπλύνετε τη συσκευή.
3. Αποσυνδέστε το καλώδιο τροφοδοσίας από την πρίζα.
4. Κλείστε την παροχή νερού.

4 ΧΕΙΡΙΣΜΟΣ ΤΗΣ ΣΥΣΚΕΥΗΣ



Σχ. 21

Κλείδωμα/ξεκλείδωμα της συσκευής

1. Ανοίξτε τη θύρα της συσκευής (σχ.21).
2. Πιέστε το διακόπτη ΚΛΕΙΔΑΡΙΑ/CLEAR-ERROR, για να ενεργοποιήσετε τη φραγή της χορήγησης ροφημάτων (σχ. 22).

Στην οθόνη εμφανίζεται το σύμβολο φραγής της χορήγησης:



Η χορήγηση ροφημάτων απενεργοποιείται. Η ψύξη της θήκης

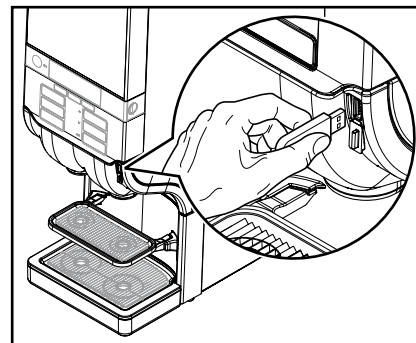
20



Σχ. 22

ψύξης και η θέρμανση του βραστήρα παραμένουν σε λειτουργία.

3. Πιέστε ξανά το διακόπτη ΚΛΕΙΔΑΡΙΑ/CLEAR-ERROR, για να απενεργοποιήσετε τη φραγή χορήγησης ροφημάτων (σχ. 22).



Σχ. 23

Χορήγηση ροφημάτων σε λειτουργία φραγής (προαιρετική ρύθμιση)

- Εισάγετε το συνοδευτικό κλειδί USB «προσωρινής χορήγησης ροφημάτων» στην προβλεπόμενη υποδοχή USB της συσκευής (σχ. 23).

Για όσο διάστημα το κλειδί USB βρίσκεται στην υποδοχή USB, είναι δυνατή η χορήγηση ροφημάτων. Αφαιρώντας το κλειδί η λειτουργία φραγής επανενεργοποιείται και στην οθόνη εμφανίζεται το αντίστοιχο σύμβολο.

5 ΚΑΘΑΡΙΣΜΟΣ ΤΗΣ ΣΥΣΚΕΥΗΣ

Διαδικασίες καθαρισμού

Συνιστούμε τον τακτικό καθαρισμό της συσκευής. Υπάρχουν δύο εναλλακτικές διαδικασίες καθαρισμού:

- ‚Καθαρισμός & Ξέπλυμα‘ της θήκης ψυγείου και των στομίων χορήγησης ροφημάτων



Προσοχή:

Συνιστούμε την εκτέλεση της διαδικασίας ‚Καθαρισμός & Ξέπλυμα‘ μία φορά την εβδομάδα. Στην περίπτωση χορήγησης ροφημάτων κακάο, η ρουτίνα «Καθαρισμός & Ξέπλυμα» είναι υποχρεωτική.

- ‚Ξέπλυμα‘ των στομίων χορήγησης

Καθαρισμός & Ξέπλυμα

Η συσκευή διαθέτει έναν ενσωματωμένο χρονοδιακόπτη, ο οποίος σας υπενθυμίζει τουλάχιστον μία φορά την εβδομάδα να εκτελέσετε τη ρουτίνα ‚Καθαρισμός & Ξέπλυμα‘.

Ο τεχνικός υποστήριξης μπορεί να ενεργοποιήσει ή απενεργοποιήσει το χρονοδιακόπτη, ανάλογα με τις ανάγκες σας (μόνο για συσκευασίες καφέ ή τσαγιού).

Όταν ο χρονοδιακόπτης είναι ενεργός:

- στο μενού χειριστή «ΗΜΕΡΕΣ ΚΑΘΑΡΙΣΜΟΥ» μπορείτε να

επιλέξετε ή αποεπιλέξετε μόνοι σας τις ημέρες εκτέλεσης της ρουτίνας «Καθαρισμός & Ξέπλυμα».

- ανάλογα με τις ανάγκες σας μπορείτε να επιλέξετε έως και επτά ημέρες την εβδομάδα για την εκτέλεση της ρουτίνας καθαρισμού.

Πότε πρέπει να καθαρίζεται η συσκευή;

- Πρέπει να καθαρίζετε τη συσκευή, όταν εμφανίζεται στην οθόνη πως απαιτείται καθαρισμός της συσκευής.

Στην οθόνη εμφανίζεται το σύμβολο „ΚΑΘΑΡΙΣΜΟΣ“ :



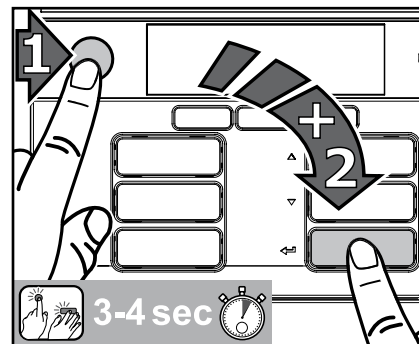
Πότε έχει παρέλθει η προθεσμία καθαρισμού της συσκευής;

Εάν δεν καθαρίσετε τη συσκευή μέσα σε 24 ώρες, ενεργοποιείται η φραγή στη χορήγηση των ροφημάτων.

Στην οθόνη εμφανίζεται το σύμβολο „ΦΡΑΓΗ ΧΟΡΗΓΗΣΗΣ“.



Εκκινήστε το πρόγραμμα καθαρισμού.



Σχ. 24

Εκκίνηση ‚Καθαρισμός & Ξέπλυμα‘

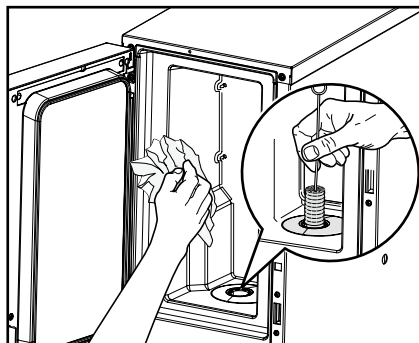
1. Πιέστε πρώτα το πλήκτρο ΣΤΟΠ, μετά το πλήκτρο Enter ◀ και κρατήστε και τα δύο ταυτόχρονα πατημένα για 3-4 δευτερόλεπτα, για να μεταβείτε στη λειτουργία καθαρισμού. (σχ. 24)

Ακολουθήστε τις οδηγίες στην οθόνη:

ΑΦΑΙΡΕΣΤΕ ΤΟ ΠΑΚΕΤΟ ΠΡΟΪΟΝΤΟΣ

2. Ανοίξτε τη θύρα της συσκευής.
3. Αφαιρέστε το πακέτο προϊόντος.

Ι 5 ΚΑΘΑΡΙΣΜΟΣ ΤΗΣ ΣΥΣΚΕΥΗΣ

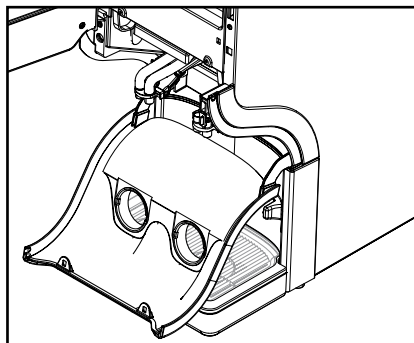


Σχ. 25

Στην οθόνη εμφανίζεται το εξής μήνυμα:

**ΚΑΘΑΡΙΣΤΕ ΤΟ ΕΣΩΤΕΡΙΚΟ
ΤΗΣ ΘΗΚΗΣ ΨΥΞΗΣ ΚΑΙ
ΤΟΠΟΘΕΤΗΣΤΕ ΤΟ ΠΑΚΕΤΟ
ΠΡΟΪΟΝΤΟΣ**

4. Καθαρίστε το εσωτερικό της θήκης ψύξης με ένα καθαρό, νοτισμένο πανί και το στόμιο δοσομέτρησης με μία βούρτσα (σχ.25).
5. Τοποθετήστε το πακέτο προϊόντος.
6. Κλείστε τη θύρα της συσκευής.



Σχ. 26

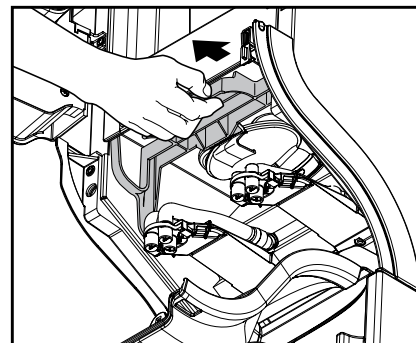
Στην οθόνη εμφανίζεται το εξής μήνυμα:

**ΑΦΑΙΡΕΣΤΕ ΤΟ ΕΞΑΡΤΗΜΑ
ΑΝΑΔΕΥΣΗΣ ΚΑΙ ΚΑΘΑΡΙΣΤΕ
ΤΟ Ή ΧΡΗΣΙΜΟΠΟΙΗΣΤΕ
ΑΝΤΑΛΛΑΚΤΙΚΟ**



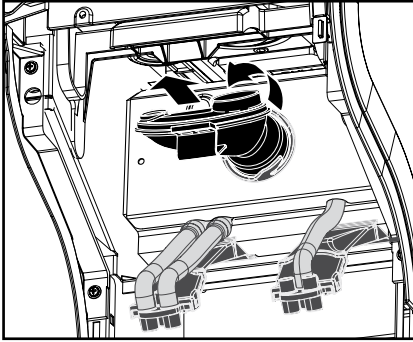
Επισήμανση:

Για να μειώσετε το χρόνο καθαρισμού, συνιστούμε τη χρήση ενός σετ ανταλλακτικού που αποτελείται από ένα καθαρό εξάρτημα ανάδευσης με δακτύλιο στεγανοποίησης. Χωρίς το σετ ανταλλακτικού ο καθαρισμός διαρκεί όσο διάστημα απαιτεί ο καθαρισμός του εξαρτήματος ανάδευσης.



Σχ. 27

7. Καθαρίστε το εξάρτημα ανάδευσης:
 - a. Αφαιρέστε ενδεχ. τη βάση φλιτζανιών.
 - b. Τραβήξτε το κάλυμμα του στομίου προς τα κάτω. (σχ. 26)
 - c. Τραβήξτε την ασφάλεια για να αφαιρέσετε ολόκληρη τη μονάδα ανάδευσης. (σχ. 27)

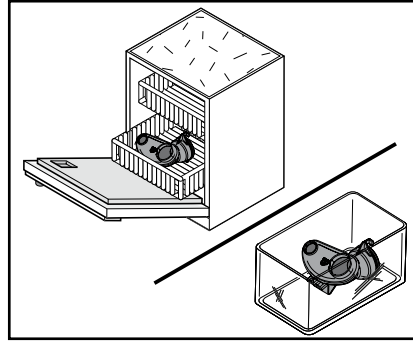


Σχ. 28

- d. Περιστρέψτε το εξάρτημα ανάδευσης αντίθετα από τη φορά των δεικτών του ρολογιού (αριστερόστροφα) για να το απασφαλίσετε και αφαιρέστε το μαζί με το δακτύλιο στεγανοποίησης. (σχ. 28)

Όταν το εξάρτημα ανάδευσης αφαιρεθεί από τη συσκευή, στην οθόνη εμφανίζεται το ακόλουθο μήνυμα:

**ΤΟΠΟΘΕΤΗΣΤΕ ΕΝΑ ΚΑΘΑΡΟ
ΕΞΑΡΤΗΜΑ ΑΝΑΔΕΥΣΗΣ ΚΑΙ
ΚΛΕΙΣΤΕ ΤΗΝ ΚΟΝΣΟΛΑ ΜΕΧΡΙ
ΝΑ ΑΚΟΥΣΕΤΕ ΜΠΙΠ.**



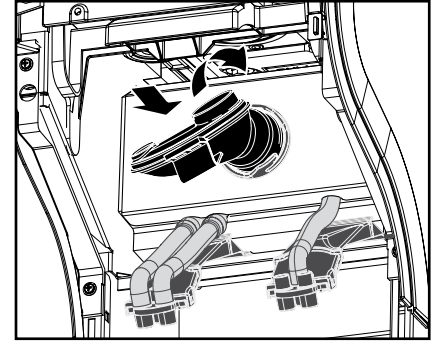
Σχ. 29

- e. Καθαρίστε το εξάρτημα ανάδευσης με το δακτύλιο στεγανοποίησης (σχ.29):
- Στο πλυντήριο πιάτων ή
 - αφήστε το να μουλιάσει για 15 λεπτά σε ζεστό νερό με απορρυπαντικό.
- f. Ξεπλύνετε το εξάρτημα ανάδευσης με το δακτύλιο στεγανοποίησης με καθαρό νερό και στεγνώστε το με ένα καθαρό χαρτομάντιλο.



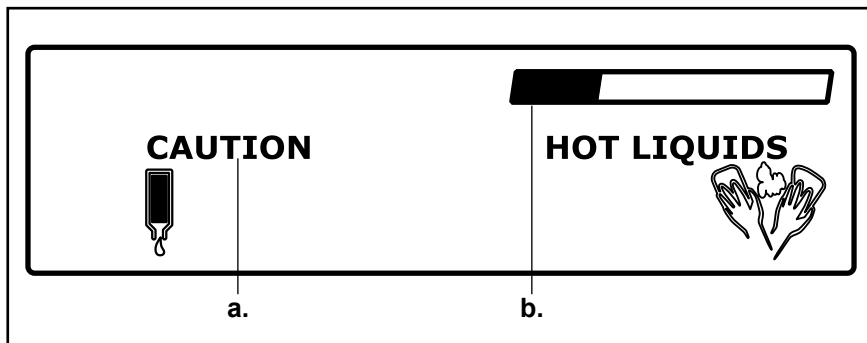
Προσοχή:

Προσέξτε, ώστε ο δακτύλιος στεγανοποίησης να εφαρμόζει σωστά στην αυλάκωση του εξαρτήματος ανάδευσης.



Σχ. 30

- g. Τοποθετήστε το εξάρτημα ανάδευσης με το δακτύλιο στεγανοποίησης στη θέση του και περιστρέψτε το κατά τη φορά των δεικτών του ρολογιού (δεξιόστροφα) έως το τέρμα. (σχ. 30)
- h. Πιέστε την ασφάλεια προς τα πάνω έως ότου ακούσετε ένα κλικ.
- i. Κλείστε πάλι το κάλυμμα του στομίου.
- j. Τοποθετήστε τη βάση φλιτζανιών στη θέση τους.



Σχ. 31

Στην οθόνη εμφανίζεται το εξής μήνυμα:

**ΤΟΠΟΘΕΤΗΣΤΕ ΤΟ ΔΟΧΕΙΟ
ΠΕΡΙΣΥΛΛΟΓΗΣ (ΤΟΥΛΑΧΙΣΤΟΝ
4l). ΠΙΕΣΤΕ ◀ ΓΙΑ ΠΡΟΣ
ΕΠΙΚΥΡΩΣΗ.**

8. Τοποθετήστε το δοχείο περισυλλογής κάτω από τα δύο στόμια εκροής προϊόντος, και πιέστε το πλήκτρο Enter ◀.



Προειδοποίηση:

**Τα υγρά που προέρχονται από την συσκευή είναι καυτά!
Αποφύγετε τα εγκαύματα!
Κρατήστε τα χέρια σας και άλλα μέρη του σώματος σας μακριά από τη συσκευή.**

Στην οθόνη εμφανίζεται το εξής μήνυμα:

ΠΙΕΣΤΕ ◀ ΓΙΑ ΝΑ ΞΕΠΛΥΝΕΤΕ.

9. Πιέστε το πλήκτρο Enter ◀, για να ξεκινήσει η ρουτίνα ξεπλύματος.

Η ρουτίνα ξεπλύματος αρχίζει. (σχ. 31)

- a. Σύμβολο «ΠΡΟΣΟΧΗ»
b. Δείχνει την πρόοδο της ρουτίνας ξεπλύματος από αριστερά προς τα δεξιά.

Μετά το τέλος της ρουτίνας ξεπλύματος η συσκευή είναι έτοιμη προς λειτουργία.


Ξέπλυμα

Ανάλογα με τις ανάγκες σας μπορείτε να επιλέξετε στο μενού χειριστή «ΗΜΕΡΕΣ ΚΑΘΑΡΙΣΜΟΥ» να επιλέξετε τις ημέρες εκτέλεσης της ρουτίνας ξεπλύματος.


Σε αυτή την περίπτωση στην οθόνη εμφανίζεται το σύμβολο «ΚΑΘΑΡΙΣΜΟΣ» στην επιλεγμένη ημέρα της εβδομάδας και μπορείτε να αρχίσετε τη ρουτίνα ξεπλύματος.


Μπορείτε να εκτελείτε τη ρουτίνα «Ξέπλυμα» οποτεδήποτε.

Εκκίνηση ρουτίνας ξεπλύματος

1. Πιέστε πρώτα το πλήκτρο ΣΤΟΠ, μετά το πλήκτρο Enter  και κρατήστε και τα δύο ταυτόχρονα πατημένα για 3-4 δευτερόλεπτα, για να μεταβείτε στη λειτουργία καθαρισμού.

Ακολουθήστε τις οδηγίες της οθόνης (βλέπε και σελίδα 24):

ΤΟΠΟΘΕΤΗΣΤΕ ΤΟ ΔΟΧΕΙΟ ΠΕΡΙΣΥΛΛΟΓΗΣ (ΤΟΥΛΑΧΙΣΤΟΝ 4l). ΠΙΕΣΤΕ  ΖΠΡΟΣ ΕΠΙΚΥΡΩΣΗ.

2. Τοποθετήστε το δοχείο περισυλλογής κάτω από τα δύο στόμια εκροής προϊόντος, και πιέστε το πλήκτρο Enter .



Προειδοποίηση:

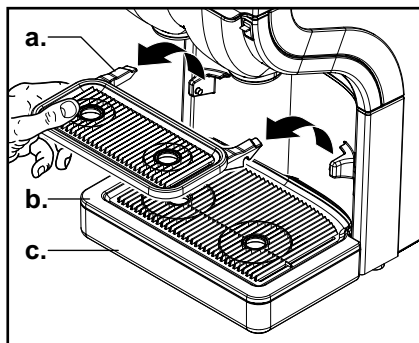
Τα υγρά που προέρχονται από την συσκευή είναι καυτά! Αποφύγετε τα εγκαύματα! Κρατήστε τα χέρια σας και άλλα μέρη του σώματος σας μακριά από τη συσκευή.

Στην οθόνη εμφανίζεται το εξής μήνυμα:

ΠΙΕΣΤΕ  ΓΙΑ ΝΑ ΞΕΠΛΥΝΕΤΕ.

3. Πιέστε το πλήκτρο Enter  για να ξεκινήσει η ρουτίνα ξεπλύματος.

I 5 ΚΑΘΑΡΙΣΜΟΣ ΤΗΣ ΣΥΣΚΕΥΗΣ



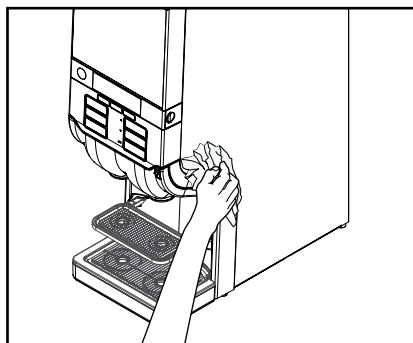
Σχ. 32

Χειρωνακτικός καθημερινός καθαρισμός των εξωτερικών μερών της συσκευής

1. Ανοίξτε τη θύρα της συσκευής και πιέστε το διακόπτη 'ΚΛΕΙΔΑΡΙΑ/ CLEAR-ERROR' για να ενεργοποιηθεί η φραγή χορήγησης ροφημάτων.

Επισήμανση:
Με τον τρόπο αυτό αποφεύγετε την ακούσια χορήγηση καυτών ροφημάτων για όσο διάστημα καθαρίζετε τα εξωτερικά μέρη της συσκευής.

2. Αφαιρέστε τη βάση φλιτζανιών (a.), το πλέγμα αποστράγγισης (b.) και το ρείθρο αποστράγγισης (c.). (σχ. 32)



Σχ. 33

3. Αδειάστε το ρείθρο αποστράγγισης.

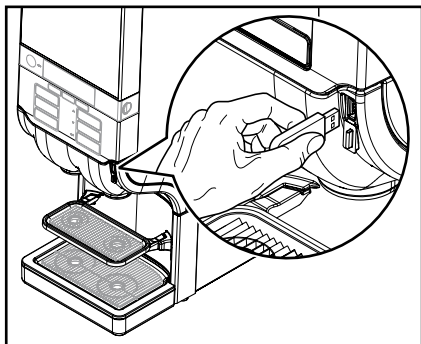
Επισήμανση:
Ελέγχετε και αδειάζετε τακτικά το ρείθρο αποστράγγισης.

4. Καθαρίστε τα εξωτερικά μέρη της συσκευής με ένα νοτισμένο, καθαρό πανί και ξεπλύνετε τα με καθαρό νερό.
5. Τοποθετήστε τη βάση φλιτζανιών και το πλέγμα και το ρείθρο αποστράγγισης στη θέση τους.
6. Σκουπίστε την εξωτερική πλευρά της συσκευής με ένα νοτισμένο και καθαρό πανί. (σχ. 33)

Επισήμανση:
Το πλύσιμο γίνεται και στο πλυντήριο πιάτων.

Επισήμανση:
Λάβετε υπόψη τις επισημάνσεις ασφαλείας και τις οδηγίες χειρισμού που αναγράφονται στη συσκευασία του καθαριστικού μέσου.

6 ΠΡΟΓΡΑΜΜΑΤΙΣΜΟΣ ΤΗΣ ΣΥΣΚΕΥΗΣ

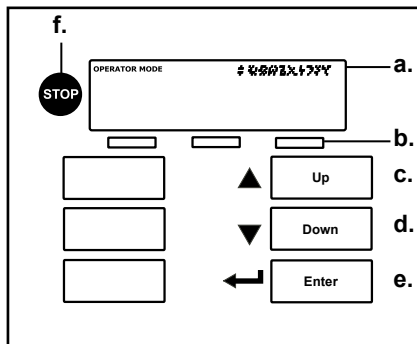


Σχ. 34

Εκκίνηση λειτουργίας υπεύθυνου εκμετάλλευσης

- Εισάγετε το συνοδευτικό κλειδί USB στην προβλεπόμενη υποδοχή USB της συσκευής. (σχ. 34)

Θα μεταβείτε αμέσως στη λειτουργία υπεύθυνου εκμετάλλευσης, που παρέχει μία σειρά λειτουργιών.

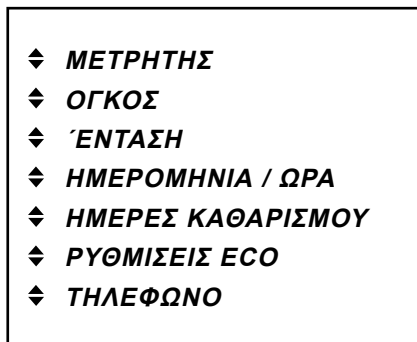


Σχ. 35

Χειρισμός σε λειτουργία χειριστή:
(σχ. 35)

- a. Οθόνη**
- b. Τρία πλήκτρα προεπιλογής**
- c. Πλήκτρο κατεύθυνσης „Άνω“ ▲ -**
μετακίνηση προς τα άνω
σε μία λίστα ή Αύξηση των
καταχωρισμένων τιμών
- d. Πλήκτρο κατεύθυνσης „Κάτω“ ▼ -**
Μετακίνηση προς τα κάτω
σε μία λίστα ή μείωση των
καταχωρισμένων τιμών
- e. Πλήκτρο Enter ◀ -**
ενεργοποίηση ή επικύρωση μίας
καταχώρισης
- f. Πλήκτρο ΣΤΟΠ -**
επιστροφή σε προηγούμενο

μενού ή κρατήστε πατημένο για 2 δευτερόλεπτα για να μεταβείτε στο αρχικό μενού.

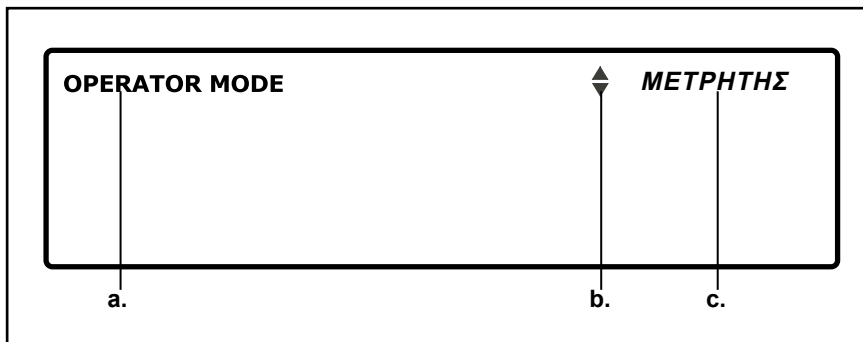


Σχ. 36

Χειρισμός μενού

Υπάρχουν επτά μενού επιλογών στη διάθεση του χειριστή (σχ.36):

- **ΜΕΤΡΗΤΗΣ** - Ανάγνωση ενδείξεων μετρητή
- **ΟΓΚΟΣ** - Αλλαγή μεγέθους μερίδων
- **ΈΝΤΑΣΗ** - Αλλαγή της έντασης της γεύσης του ροφήματος
- **ΗΜΕΡΟΜΗΝΙΑ / ΩΡΑ** - Ρύθμιση ημερομηνίας και ώρας
- **ΗΜΕΡΕΣ ΚΑΘΑΡΙΣΜΟΥ** - Καθορισμός ημερών για εκτέλεση ρουτινών καθαρισμού και ξεπλύματος
- **ΡΥΘΜΙΣΕΙΣ ECO** - Βελτιστοποίηση κατανάλωσης ενέργειας



Σχ. 37

- **ΤΗΛΕΦΩΝΟ** - Ένδειξη/Απόκριση και ρύθμιση αριθμών τηλεφώνου υπευθύνου εκμετάλλευσης/τεχνικής υποστήριξης.



Επισήμανση:

Ορισμένες λειτουργίες έχουν ενδεχομένως απενεργοποιηθεί από τον τεχνικό υποστήριξης της συσκευής σας. Απευθυνθείτε στον υπεύθυνο διανομής του συστήματός σας Cafitesse, εάν επιθυμείτε κάποια αλλαγή.

Όταν εισέρχεστε στη λειτουργία χειριστή πρώτο εμφανίζεται το κύριο μενού «ΜΕΤΡΗΤΗΣ» στη γραμμή μηνυμάτων (σχ.37).

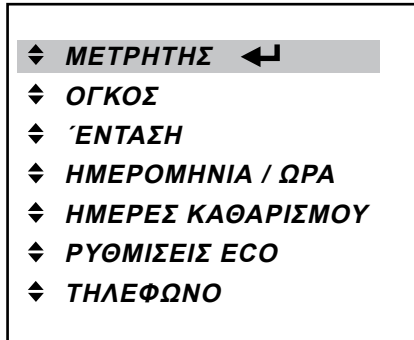
- a. Η λειτουργία χειριστή είναι ενεργή.
- b. Τα πλήκτρα κατεύθυνσης ▼▲ μπορούν να χρησιμοποιηθούν για την εμφάνιση άλλων μενού της λίστας.
- c. Εμφάνιση του ενεργού μενού. Καλέστε το μενού πιέζοντας το πλήκτρο Enter ◀.

Όταν καλέσετε ένα μενού, τα μηνύματα που εμφανίζονται στην οθόνη υποδεικνύουν τα επόμενα βήματα.



Επισήμανση:

Εάν τα κείμενα έχουν μεγάλο μήκος, τότε διατρέχουν την οθόνη από αριστερά προς τα δεξιά.




Σχ. 38

Ενδείξεις μετρητή

Στο μενού «ΜΕΤΡΗΤΗΣ» έχετε διάφορες δυνατότητες ανάγνωσης των μετρητών των ροφημάτων, π.χ.:

- Σύνολο όλων των ροφημάτων
- Σύνολο ανά πλήκτρο ροφήματος
- Μερικό σύνολο «ΟΓΚΟΣ» και «ΚΡΥΟ» ανά πλήκτρο ροφήματος
- Σύνολο όλων των κρύων ή ζεστών ροφημάτων.

Σύνολο όλων των ροφημάτων

- Στη λειτουργία χειριστή ενεργοποιήστε το μενού «ΜΕΤΡΗΤΗΣ» και πιέστε το πλήκτρο Enter  για να το καλέσετε (σχ. 38).

Στην οθόνη εμφανίζεται το σύνολο όλων των ροφημάτων που έχουν διατεθεί:

ΡΟΦΗΜΑΤΑ ΣΥΝΟΛΟ
1234567

εναλλάσσεται με το μήνυμα

ΕΠΙΛΟΓΗ ΡΟΦΗΜΑΤΟΣ

Για μία λεπτομερή κατάσταση των μετρητών μπορείτε:

- Πιέστε ένα πλήκτρο ροφήματος, π.χ. «Καφές», για να εμφανιστεί η κατάσταση μετρητή του συγκεκριμένου ροφήματος.
- Πιέστε ένα πλήκτρο προεπιλογής, π.χ. «ΟΓΚΟΣ», για να εμφανιστεί η κατάσταση μετρητή όλων των μικρών, μεσαίων και μεγάλων ροφημάτων.

Σύνολο ανά πλήκτρο ροφήματος

- Πιέστε ένα πλήκτρο ροφήματος στο μενού «ΜΕΤΡΗΤΗΣ», π.χ. «Καφές».

Στην οθόνη εμφανίζεται ο αριθμός των ροφημάτων που έχουν διατεθεί από το επιλεγμένο πλήκτρο ροφήματος, π.χ. «Καφές».

Καφές
543210

Τώρα έχετε τις εξής δυνατότητες:

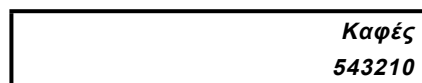
- να πιέσετε το πλήκτρο ΣΤΟΠ, για να επιστρέψετε στο ανώτερο επίπεδο του μενού «ΜΕΤΡΗΤΗΣ».
- να πιέσετε ένα άλλο πλήκτρο ροφήματος, για να εμφανίσετε την κατάσταση μετρητή του αντίστοιχου ροφήματος.
- να πιέσετε ένα πλήκτρο προεπιλογής «ΟΓΚΟΣ» ή «ΚΡΥΟ», για να εμφανιστούν επιμέρους ενδείξεις του μετρητή, για παράδειγμα ο αριθμός των μεγάλων μερίδων.

I 6 ΠΡΟΓΡΑΜΜΑΤΙΣΜΟΣ ΤΗΣ ΣΥΣΚΕΥΗΣ

Μερικό σύνολο «ΟΓΚΟΣ» και «ΚΡΥΟ» ανά πλήκτρο ροφήματος

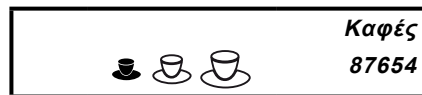
1. Πιέστε ένα πλήκτρο ροφήματος στο μενού «ΜΕΤΡΗΤΗΣ», π.χ. «Καφές».


Στην οθόνη εμφανίζεται ο αριθμός των ροφημάτων που έχουν διατεθεί από το επιλεγμένο πλήκτρο ροφήματος, π.χ. «Καφές»:



2. Πιέστε το πλήκτρο προεπιλογής «ΟΓΚΟΣ»

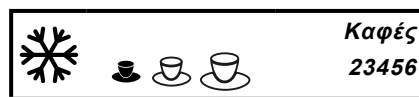
Στην οθόνη εμφανίζεται το σύμβολο φλιτζανιού για τις «μικρές» μερίδες του ροφήματος, π.χ. «Μικρός Καφές»:




-  **Επισήμανση:** Εάν συνεχίσετε να πιέζετε το πλήκτρο προεπιλογής «ΟΓΚΟΣ» στην οθόνη θα εμφανίζονται εναλλάξ τα σύνολα των μικρών, μεσαίων και μεγάλων ροφημάτων.

3. Πιέστε το πλήκτρο προεπιλογής «ΚΡΥΟ» (Μόνο εάν είναι εγκατεστημένη η προαιρετική ρύθμιση «Κρύα ροφήματα»)

Στην οθόνη εμφανίζεται το σύμβολο «ΚΡΥΟ» και το αντίστοιχο σύνολο για τις «κρύες, μικρές» μερίδες του ροφήματος, π.χ. «Κρύος μικρός Καφές»:



-  **Επισήμανση:** Εάν συνεχίσετε να πιέζετε το πλήκτρο προεπιλογής «ΚΡΥΟ» στην οθόνη θα εμφανίζονται εναλλάξ τα σύνολα των ζεστών, όλων και κρύων ροφημάτων.

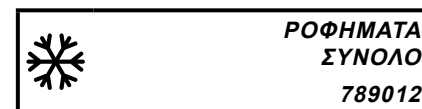
Ή έχετε τη δυνατότητα:

- να πιέσετε το πλήκτρο ΣΤΟΠ, για να επιστρέψετε στο ανώτερο επίπεδο του μενού «ΜΕΤΡΗΤΗΣ».
- να πιέσετε ένα άλλο πλήκτρο ροφήματος, για να εμφανίσετε την κατάσταση μετρητή του αντίστοιχου ροφήματος.

Σύνολο ζεστών και κρύων ροφημάτων (μόνο εάν είναι εγκατεστημένη η προαιρετική ρύθμιση «Κρύα ροφήματα»)

1. Πιέστε το πλήκτρο προεπιλογής «ΚΡΥΟ» στο μενού «ΜΕΤΡΗΤΗΣ».

Στην οθόνη εμφανίζεται το σύμβολο «ΚΡΥΟ» και η κατάσταση μετρητή για το σύνολο των κρύων ροφημάτων:

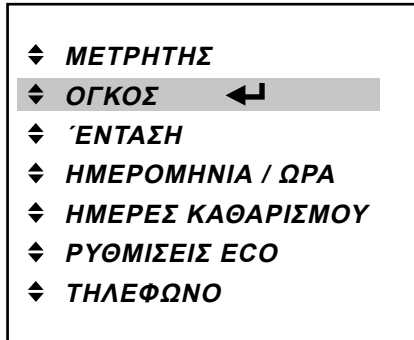


2. Πιέστε ξανά το πλήκτρο προεπιλογής «ΚΡΥΟ».

Στην οθόνη εμφανίζεται το σύμβολο «ΖΕΣΤΟ» και η ένδειξη μετρητή για το σύνολο των ζεστών ροφημάτων:




3. Πιέστε ξανά το πλήκτρο προεπιλογής «ΚΡΥΟ» για να επιστρέψετε στην ένδειξη μετρητή για όλα τα ροφήματα.



Σχ. 39




Αλλαγή μεγέθους των μερίδων

Στο μενού «ΟΓΚΟΣ» μπορείτε να αυξομειώσετε ταυτόχρονα όλα τα μεγέθη μερίδων των διαθέσιμων ροφημάτων σε ποσοστό έως και 10%.

1. Πιέστε το πλήκτρο Enter  για να καλέσετε το μενού «ΟΓΚΟΣ» (σχ. 39).


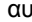

Στην οθόνη εμφανίζεται το εξής μήνυμα:

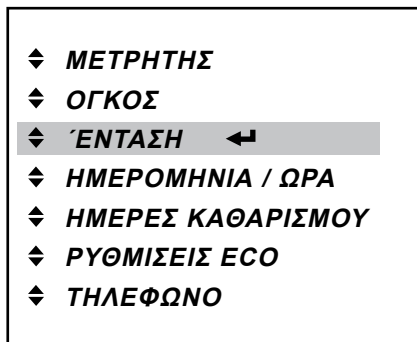


2. Αυξήστε  ή μειώστε  το μέγεθος μερίδας με τα πλήκτρα κατεύθυνσης.
3. Επικυρώστε την επιθυμητή τιμή με το πλήκτρο Enter . Το νέο μέγεθος μερίδας ισχύει άμεσα.



Επισήμανση:

Εάν θέλετε να αλλάξετε ξανά τα μεγέθη των ροφημάτων, πιέστε το πλήκτρο  και μετά αυξήστε  ή μειώστε ανάλογα .



Σχ. 40

Αλλαγή έντασης γεύσης ροφημάτων

Στο μενού « ΈΝΤΑΣΗ» μπορείτε να αυξομειώσετε ταυτόχρονα όλα την ένταση της γεύσης των διαθέσιμων ροφημάτων σε ποσοστό έως και 10%.

1. Πιέστε το πλήκτρο Enter ◀ για να καλέσετε το μενού « ΈΝΤΑΣΗ» (σχ. 40).

Στην οθόνη εμφανίζεται το εξής μήνυμα:



2. Αυξήστε ▲ ή μειώστε ▼ την ένταση της γεύσης με τα πλήκτρα κατεύθυνσης.
3. Επικυρώστε την επιθυμητή τιμή με το πλήκτρο Enter ◀.
Η νέα ένταση γεύσης μερίδας ισχύει άμεσα.



Επισήμανση:

Εάν θέλετε να αλλάξετε ξανά την ένταση γεύσης των ροφημάτων, πιέστε το πλήκτρο Enter ◀ και μετά αυξήστε ▲ ή μειώστε ανάλογα ▼.

- ◆ ΜΕΤΡΗΤΗΣ
- ◆ ΟΓΚΟΣ
- ◆ ΈΝΤΑΣΗ
- ◆ ΗΜΕΡΟΜΗΝΙΑ / ΩΡΑ ◀
- ◆ ΗΜΕΡΕΣ ΚΑΘΑΡΙΣΜΟΥ
- ◆ ΡΥΘΜΙΣΕΙΣ ECO
- ◆ ΤΗΛΕΦΩΝΟ

Σχ. 41

Ρύθμιση ημερομηνίας και ώρας

Στο μενού «ΗΜΕΡΟΜΗΝΙΑ / ΩΡΑ» μπορείτε να ρυθμίσετε την ημερομηνία κατά μήνα/ημέρα/έτος και την ώρα. (Η αναπροσαρμογή της ρύθμιση της ώρας είναι αναγκαία π.χ. την έναρξη και λήξη της περιόδου της θερινής ώρας).

- Επισήμανση:**
- Εάν η συσκευή παραμείνει εκτός λειτουργίας για μεγάλο διάστημα, τότε χρειάζεται εκ νέου ρύθμιση της ημερομηνίας και της ώρας, προκειμένου η συσκευή να ενεργοποιηθεί τα προγραμματισμένα διαστήματα καθαρισμού.

1. Πιέστε το πλήκτρο Enter ◀ για να καλέσετε το μενού «ΗΜΕΡΟΜΗΝΙΑ / ΩΡΑ» (σχ. 41). Στην οθόνη εμφανίζονται οι ρυθμίσεις ημερομηνίας και ώρας. Η επιλογή «ΜΗΝΑΣ» είναι ενεργή και αναβοσβήνει:

ΙΟΥΝ 29 2007
10:10

2. Επιλέξτε το σωστό μήνα με τα πλήκτρα κατεύθυνσης ▼▲ (ΙΑΝ – ΔΕΚ).
3. Επικυρώστε με το πλήκτρο Enter ◀.

Η επιλογή «ΜΗΝΑΣ» ανάβει σταθερά, και η επιλογή «ΗΜΕΡΑ» αναβοσβήνει:

ΑΥΓ 29 2007
10:10

4. Επιλέξτε τη σωστή ημέρα με τα πλήκτρα κατεύθυνσης ▼▲ (1 – 31).
5. Επικυρώστε με το πλήκτρο Enter ◀.

Η επιλογή «ΗΜΕΡΑ» ανάβει σταθερά, και η επιλογή «ΕΤΟΣ» αναβοσβήνει:

ΑΥΓ 06 2007
10:10

6. Επιλέξτε το σωστό έτος με τα πλήκτρα κατεύθυνσης ▼▲.
7. Επικυρώστε με το πλήκτρο Enter ◀.

Η επιλογή «ΕΤΟΣ» ανάβει σταθερά, και η επιλογή «ΩΡΑ» αναβοσβήνει:

ΑΥΓ 06 2009
10:10

8. Επιλέξτε τη σωστή ώρα με τα πλήκτρα κατεύθυνσης ▼▲.
9. Επικυρώστε με το πλήκτρο Enter ◀.

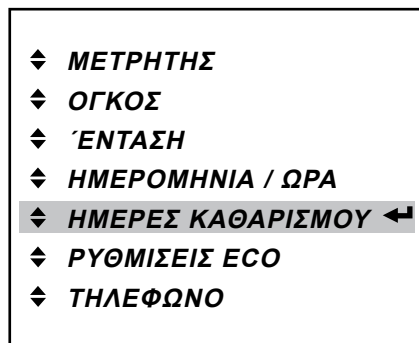
Η επιλογή «ΩΡΑ» ανάβει σταθερά, και η επιλογή «ΛΕΠΤΑ» αναβοσβήνει:

ΑΥΓ 06 2009
13:10

10. Επιλέξτε τα σωστά λεπτά της ώρας με τα πλήκτρα κατεύθυνσης ▼▲.
11. Επικυρώστε με το πλήκτρο Enter ◀.

Μετά από λίγο στην οθόνη εμφανίζονται σταθερά οι νέες ρυθμίσεις ημερομηνίας και ώρας:

ΑΥΓ 06 2009
13:48



Σχ. 42

Ρύθμιση ημερών καθαρισμού

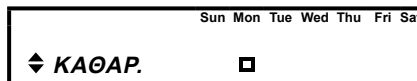
Συνιστούμε το καθαρισμό της συσκευής τουλάχιστον 1 φορά την εβδομάδα. Στο μενού «ΗΜΕΡΕΣ ΚΑΘΑΡΙΣΜΟΥ» μπορείτε να επιλέξετε τις ημέρες που θέλετε να καθαρίζετε ή/και ξεπλένετε τη συσκευή. Στο μενού «ΗΜΕΡΕΣ ΚΑΘΑΡΙΣΜΟΥ» υπάρχουν 2 υπομενού, επιλέξιμα μέσω πλήκτρων κατεύθυνσης ▼▲:

- «ΚΑΘΑΡΙΣΜΟΣ»
- «ΞΕΠΛΥΜΑ»
- Πιέστε το πλήκτρο Enter ◀ για να καλέσετε το μενού «ΗΜΕΡΕΣ ΚΑΘΑΡΙΣΜΟΥ» (σχ. 42).

Ρύθμιση ημέρας(-ών) για «ΚΑΘΑΡΙΣΜΟ»

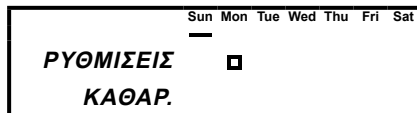
1. Επιλέξτε το υπομενού «ΚΑΘΑΡΙΣΜΟΣ» με τα πλήκτρα κατεύθυνσης ▼▲.

Στην οθόνη εμφανίζεται το σύμβολο κατάστασης της τρέχουσας επιλεγμένης ημέρας της εβδομάδας για την εκτέλεση της ρουτίνας καθαρισμού. Η προεπιλεγμένη ρύθμιση Δευτέρα είναι ενεργή, εάν δεν έχετε επιλέξει άλλη ημέρα για τον καθαρισμό.



2. Πιέστε το πλήκτρο Enter ◀ για να καλέσετε το υπομενού «ΚΑΘΑΡΙΣΜΟΣ».

Εμφανίζεται το σύμβολο κέρσορα — κάτω από τη «Sun» (Κυριακή):



3. Επιλέξτε τα πλήκτρα κατεύθυνσης ▼▲ και μετακινήστε τον κέρσορα στην ημέρα της εβδομάδας, την οποία πρέπει να εκτελείται η ρουτίνα «Ξέπλυμα».
4. Πιέστε το πλήκτρο Enter ◀, για να επικυρώσετε την επιλεγμένη ημέρα για τον «Καθαρισμό». Τώρα το σύμβολο καθαρισμού εμφανίζεται κάτω από την επιλεγμένη ημέρα.

Επισήμανση:
Είναι δυνατή η επιλογή σε σειρά περισσότερων ημερών καθαρισμού.

5. Εάν το επιθυμείτε, επιλέξτε μία άλλη ημέρα και επαναλάβετε τα βήματα 3. και 4.

Επισήμανση:
Η ρύθμιση των ημερών καθαρισμού είναι προαιρετική. Μπορείτε να απενεργοποιήσετε μία επιλεγμένη ημέρα καθαρισμού, μετακινώντας το σύμβολο του κέρσορα — στην αντίστοιχη ημέρα και πιέζοντας εκ νέου το πλήκτρο Enter ◀.

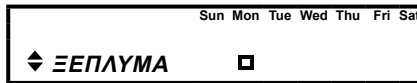
Επισήμανση:
Μπορείτε να απενεργοποιήσετε όλες τις ημέρες καθαρισμού, εάν στη συσκευή χρησιμοποιείτε πακέτα προϊόντος καφέ ή τσαγιού. Η εκτέλεση της ρουτίνας καθαρισμού μία φορά την εβδομάδα είναι υποχρεωτική, εάν χρησιμοποιείτε ροφήματα που περιέχουν κακάο.

Επισήμανση:
ΙΕάν ο καθαρισμός είναι υποχρεωτικός, η βασική ρύθμιση «Δευτέρα» θα είναι ενεργή εάν εγκαταλείψετε το μενού χωρίς να προβείτε σε περαιτέρω ρυθμίσεις.

Ρύθμιση ημέρας(-ών) για «ΞΕΠΛΥΜΑ»

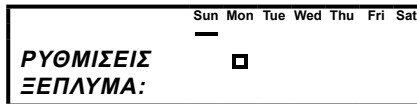
1. Επιλέξτε το υπομενού «ΞΕΠΛΥΜΑ» με τα πλήκτρα κατεύθυνσης ▼▲ .

Στην οθόνη εμφανίζεται το σύμβολο κατάστασης της τρέχουσας επιλεγμένης ημέρας της εβδομάδας για την εκτέλεση της ρουτίνας ξεπλύματος. Η προεπιλεγμένη ρύθμιση Δευτέρα είναι ενεργή, εάν δεν έχετε επιλέξει άλλη ημέρα για τον ξέπλυμα.



2. Πιέστε το πλήκτρο Enter για να καλέσετε το υπομενού «ΞΕΠΛΥΜΑ».

Εμφανίζεται το σύμβολο κέρσορα — κάτω από τη «Sun» (Κυριακή):



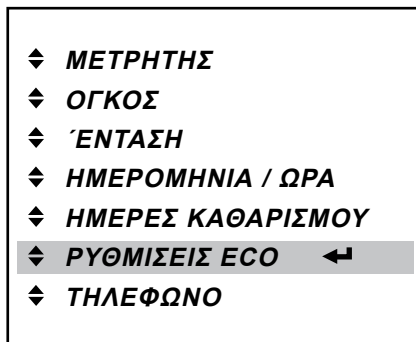
3. Επιλέξτε τα πλήκτρα κατεύθυνσης ▼▲ και μετακινήστε τον κέρσορα στην ημέρα της εβδομάδας, την οποία πρέπει να εκτελείται ο «Ξέπλυμα».
4. Πιέστε το πλήκτρο Enter για να επικυρώσετε την επιλεγμένη ημέρα

για το «Ξέπλυμα».

Τώρα το σύμβολο καθαρισμού εμφανίζεται κάτω από την επιλεγμένη ημέρα.

- Επισήμανση:**
Είναι δυνατή η επιλογή σε σειρά περισσότερων ημερών για το «Ξέπλυμα».
5. Εάν το επιθυμείτε, επιλέξτε μία άλλη ημέρα και επαναλάβετε τα βήματα 3. και 4.

- Επισήμανση:**
Η ρύθμιση των ημερών ξεπλύματος είναι προαιρετική. Μπορείτε να απενεργοποιήσετε μία επιλεγμένη ημέρα για το «Ξέπλυμα», μετακινώντας το σύμβολο του κέρσορα — στην αντίστοιχη ημέρα και πιέζοντας εκ νέου το πλήκτρο Enter .



Σχ. 43

ΡΥΘΜΙΣΕΙΣ ECO

Στο μενού «ΡΥΘΜΙΣΕΙΣ ECO» μπορείτε να βελτιστοποιήσετε την κατανάλωση ενέργειας της συσκευής σας. Μπορείτε να μειώσετε τη θερμοκρασία του βραστήρα. Οι συγκεκριμένες ρυθμίσεις ενεργοποιούνται μόνο, όταν η συσκευή δεν χρησιμοποιείται (π.χ. κατά τη διάρκεια της νύχτας). Στο μενού «ΡΥΘΜΙΣΕΙΣ ECO» μπορείτε να επιλέξετε με τα πλήκτρα κατεύθυνσης ▼▲ ένα από τα 4 υπομενού:

- «ECO ΕΝΕΡΓΟ/ΑΝΕΝΕΡΓΟ»
- «ECO ΕΚΚΙΝΗΣΗ»
- «ECO ΤΕΛΟΣ»
- «ECO ΘΕΡΜΟΚΡΑΣΙΑ»

Πιέστε το πλήκτρο Enter ◀ για να καλέσετε το μενού «ΡΥΘΜΙΣΕΙΣ ECO» (σχ. 43).

Ενεργοποίηση και απενεργοποίηση λειτουργίας εξοικονόμησης ενέργειας (ECO)

Στην οθόνη εμφανίζεται η κατάσταση «ΕΝΕΡΓΟ/ΑΝΕΝΕΡΓΟ», π.χ.:



1. Πιέστε το πλήκτρο Enter ◀ για να καλέσετε το υπομενού «ECO ΕΝΕΡΓΟ/ΑΝΕΝΕΡΓΟ».

Στην οθόνη αναβοσβήνει η κατάσταση „ΕΝΕΡΓΟ/ΑΝΕΝΕΡΓΟ“:



2. Επιλέξτε με τα πλήκτρα κατεύθυνσης ▼▲ την επιλογή «ΕΝΕΡΓΟ» ή «ΑΝΕΝΕΡΓΟ».
3. Πιέστε το πλήκτρο Enter ◀ προκειμένου να επιλέξετε την επιθυμητή κατάσταση.



4. Πιέστε το πλήκτρο ΣΤΟΠ, για να επιστρέψετε στο κύριο μενού.

Ρύθμιση του χρόνου ΕΚΚΙΝΗΣΗΣ ECO (Ρύθμιση: „ECO ΕΝΕΡΓΟ“)

1. Επιλέξτε το υπομενού «ECO ΕΚΚΙΝΗΣΗ» με τα πλήκτρα κατεύθυνσης ▼▲.

Ο χρόνος έναρξης της λειτουργίας ECO εμφανίζεται στην οθόνη.

2. Πιέστε το πλήκτρο Enter ◀ για να καλέσετε το υπομενού «ECO ΕΚΚΙΝΗΣΗ».

Η επιλογή «Ωρα» αναβοσβήνει και είναι ενεργή:



3. Επιλέξτε με τα πλήκτρα κατεύθυνσης ▼▲ τον επιθυμητό χρόνο (ώρες) τερματισμού.
4. Πιέστε το πλήκτρο Enter ◀ προς επικύρωση.

Η επιλογή «Λεπτά» αναβοσβήνει και είναι ενεργή:



5. Επιλέξτε με τα πλήκτρα κατεύθυνσης ▼▲ τον επιθυμητό χρόνο (λεπτά).
 6. Πιέστε το πλήκτρο Enter ◀ προς επικύρωση.
- Ο νέος χρόνος εμφανίζεται σταθερά.

- Πιέστε ξανά το πλήκτρο Enter ◀ εάν θέλετε να επαναλάβετε τη ρύθμιση.

Ρύθμιση χρόνου τέλους λειτουργίας ECO**(Ρύθμιση: «ECO ΕΝΕΡΓΟ»)**

1. Επιλέξτε το υπομενού «ECO ΤΕΛΟΣ» με τα πλήκτρα κατεύθυνσης ▼▲.

Ο χρόνος τερματισμού της λειτουργίας ECO εμφανίζεται στην οθόνη.

2. Πιέστε το πλήκτρο Enter ◀, για να καλέσετε το υπομενού «ECO ΤΕΛΟΣ».

Η επιλογή «Ωρα» αναβοσβήνει και είναι ενεργή:

ECO ΤΕΛΟΣ
05:55

3. Επιλέξτε με τα πλήκτρα κατεύθυνσης ▼▲ τον επιθυμητό χρόνο (ώρες) τερματισμού.
4. Πιέστε το πλήκτρο Enter ◀ προς επικύρωση.

Η επιλογή «Λεπτά» αναβοσβήνει και είναι ενεργή:

ECO ΤΕΛΟΣ
06:55

5. Επιλέξτε με τα πλήκτρα κατεύθυνσης ▼▲ τον επιθυμητό χρόνο (λεπτά).
6. Πιέστε το πλήκτρο Enter ◀ προς επικύρωση.

Ο νέος χρόνος εμφανίζεται σταθερά.

- Πιέστε ξανά το πλήκτρο Enter ◀ εάν θέλετε να επαναλάβετε τη ρύθμιση.

Ρύθμιση θερμοκρασίας λειτουργίας ECO**(Ρύθμιση: «ECO ΕΝΕΡΓΟ»)**

1. Επιλέξτε το υπομενού «ECO ΘΕΡΜ» με τα πλήκτρα κατεύθυνσης ▼▲.

Η θερμοκρασία της λειτουργίας ECO εμφανίζεται στην οθόνη.

ECO ΘΕΡΜ
63 °C / 145 °F

2. Πιέστε το πλήκτρο Enter ◀ για να καλέσετε το υπομενού «ECO ΘΕΡΜ».

Στην οθόνη εμφανίζεται και αναβοσβήνει η ρύθμιση θερμοκρασίας:


ECO ΘΕΡΜ
63 °C / 145 °F

3. Επιλέξτε με τα πλήκτρα κατεύθυνσης ▼▲ την επιθυμητή θερμοκρασία.
4. Επικυρώστε με το πλήκτρο Enter. ◀

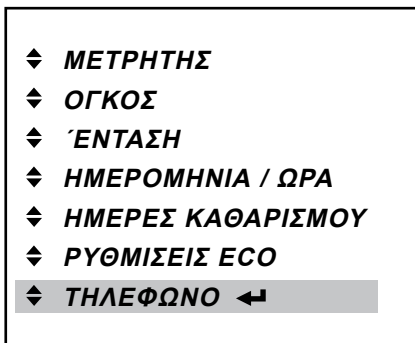
Στην οθόνη εμφανίζεται σταθερά η νέα ρύθμιση θερμοκρασίας π.χ.:

ECO ΘΕΡΜ
75 °C / 167 °F

- Πιέστε ξανά το πλήκτρο Enter ◀ εάν θέλετε να επαναλάβετε τη ρύθμιση.

 **Επισήμανση:**
Όταν είναι ενεργοποιημένη η λειτουργία εξοικονόμησης ενέργειας στην οθόνη εμφανίζεται η ένδειξη «ECO».

ECO



Σχ. 44

Ρύθμιση τηλεφωνικών αριθμών

Στο μενού «ΤΗΛΕΦΩΝΟ» μπορείτε να εισάγετε τους αριθμούς τηλεφώνου του υπεύθυνου εκμετάλλευσης και της τεχνικής υποστήριξης.

Επίσης μπορείτε να επιλέξετε, εάν θέλετε να εμφανίζονται οι αριθμοί στην οθόνη. Εάν αυτή ήταν η επιλογή σας, οι αριθμοί θα εμφανίζονται, μόλις π.χ.

- χρειάζεται καθαρισμός
- το πακέτο προϊόντος είναι άδειο
- παρουσιάζουν άλλα σφάλματα.

Στο μενού «ΤΗΛΕΦΩΝΑ» μπορείτε να επιλέξετε με τα πλήκτρα κατεύθυνσης ▼▲ ένα από τα 4 υπομενού:

- «ΕΜΦΑΝΙΣΗ ΤΗΛΕΦΩΝΟΥ ΥΠΕΥΘΥΝΟΥ ΛΕΙΤΟΥΡΓΙΑΣ»
- «ΕΜΦΑΝΙΣΗ ΤΗΛΕΦΩΝΟΥ ΤΕΧΝΙΚΗΣ ΥΠΟΣΤΗΡΙΞΗΣ»
- «ΤΗΛΕΦΩΝΟ ΥΠΕΥΘΥΝΟΥ ΛΕΙΤΟΥΡΓΙΑΣ»
- «ΤΗΛΕΦΩΝΟ ΤΕΧΝΙΚΗΣ ΥΠΟΣΤΗΡΙΞΗΣ»

- Πιέστε το πλήκτρο Enter ◀ για να καλέσετε το μενού «ΤΗΛΕΦΩΝΑ» (σχ. 44).

Στην οθόνη εμφανίζεται η ρύθμιση «ΤΗΛ. ΥΠΕΥΘ. ΛΕΙΤ.», π.χ.:

ΤΗΛ. ΥΠΕΥΘ. ΛΕΙΤ.: 0323457

Ενεργοποίηση και απενεργοποίηση αριθμού τηλεφώνου υπεύθυνου εκμετάλλευσης

1. Επιλέξτε το υπομενού «ΕΜΦΑΝΙΣΗ ΤΗΛΕΦΩΝΟΥ ΥΠΕΥΘΥΝΟΥ ΛΕΙΤΟΥΡΓΙΑΣ» με τα πλήκτρα κατεύθυνσης ▼▲.
2. Πιέστε το πλήκτρο Enter ◀ για να καλέσετε το υπομενού.

Στην οθόνη εμφανίζονται οι επιλογές «N» (Ναι) ή «O» (Όχι). Το «N» ή «O» είναι ενεργό και αναβοσβήνει:

ΕΜΦ. ΤΗΛ. ΥΠΕΥΘ. ΕΚΜ. : @

3. Με τα πλήκτρα κατεύθυνσης ▼▲ επιλέξτε «N», για να εμφανίζεται ο αριθμός τηλεφώνου ή «O» για να απενεργοποιηθεί η εμφάνιση του αριθμού τηλεφώνου.
4. Επικυρώστε με το πλήκτρο Enter ◀.

Στην οθόνη εμφανίζεται σταθερά η νέα ρύθμιση, π.χ.:

ΕΜΦ. ΤΗΛ. ΥΠΕΥΘ. ΕΚΜ. : N

- Πιέστε ξανά το πλήκτρο Enter ◀ εάν θέλετε να επαναλάβετε τη ρύθμιση.

Ενεργοποίηση και απενεργοποίηση αριθμού τηλεφώνου τεχνικής υποστήριξης

1. Επιλέξτε το υπομενού «ΕΜΦΑΝΙΣΗ ΤΗΛΕΦΩΝΟΥ ΣΕΡΒΙΣ» με τα πλήκτρα κατεύθυνσης ▼▲.
2. Πιέστε το πλήκτρο Enter ◀ για να καλέσετε το υπομενού.

Στην οθόνη εμφανίζονται οι επιλογές «N» (Ναι) ή «O» (Όχι). „Το «N» ή «O» είναι ενεργό και αναβοσβήνει:

ΕΜΦ. ΤΗΛ. ΣΕΡΒΙΣ : @

3. Με τα πλήκτρα κατεύθυνσης ▼▲ επιλέξτε «N», για να εμφανίζεται ο αριθμός τηλεφώνου ή «O» για να απενεργοποιηθεί η εμφάνιση του αριθμού τηλεφώνου.
4. Επικυρώστε με το πλήκτρο Enter ◀.

Στην οθόνη εμφανίζεται σταθερά η νέα ρύθμιση, π.χ.:

ΕΜΦ. ΤΗΛ. ΣΕΡΒΙΣ : N

- Πιέστε ξανά το πλήκτρο Enter ◀ εάν θέλετε να επαναλάβετε τη ρύθμιση.

Εισαγωγή αριθμού τηλεφώνου υπεύθυνου εκμετάλλευσης

1. Επιλέξτε το υπομενού «ΤΗΛΕΦΩΝΟ ΥΠΕΥΘΥΝΟΥ ΕΚΜΕΤΑΛΛΕΥΣΗΣ» με τα πλήκτρα κατεύθυνσης ▼▲.
2. Πιέστε το πλήκτρο Enter ◀ για να καλέσετε το υπομενού.

Στην οθόνη εμφανίζεται ο αριθμός τηλεφώνου του υπεύθυνου εκμετάλλευσης. Η θέση του πρώτου ψηφίου είναι ενεργή και αναβοσβήνει:

Ε: 0301234567

- ◆ **Επισήμανση:**
«Ε» = Υπεύθυνος εκμετάλλευσης,
«Σ» = Σέρβις

3. Εισάγετε τον πρώτο αριθμό με τα πλήκτρα κατεύθυνσης ▼▲.
4. Επικυρώστε με το πλήκτρο Enter ◀. Το πρώτο ψηφίο εμφανίζεται σταθερά, το δεύτερο είναι ενεργό και αναβοσβήνει:

Ε: 501234567

5. Επαναλάβετε τα βήματα 3. και 4. μέχρι να εισάγετε και το τελευταίο ψηφίο του τηλεφωνικού αριθμού.
 6. Επικυρώστε τον αριθμό τηλεφώνου με το πλήκτρο Enter ◀.
- Πιέστε ξανά το πλήκτρο Enter ◀ εάν θέλετε να επαναλάβετε τη ρύθμιση.

Εισαγωγή αριθμού τηλεφώνου τεχνικής υποστήριξης

1. Επιλέξτε το υπομενού «ΤΗΛΕΦΩΝΟ ΣΕΡΒΙΣ» με τα πλήκτρα κατεύθυνσης ▼▲.
2. Πιέστε το πλήκτρο Enter ◀ για να καλέσετε το υπομενού.

Στην οθόνη εμφανίζεται ο αριθμός τηλεφώνου του υπεύθυνου εκμετάλλευσης. Η θέση του πρώτου ψηφίου είναι ενεργή και αναβοσβήνει:

Σ: 318051234567

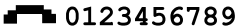




- ◆ **Επισήμανση:**
«Ε» = Υπεύθυνος εκμετάλλευσης,
«Σ» = Σέρβις

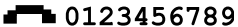



3. Εισάγετε τον πρώτο αριθμό με τα πλήκτρα κατεύθυνσης ▼▲.
4. Επικυρώστε με το πλήκτρο Enter ◀. Το πρώτο ψηφίο εμφανίζεται σταθερά, το δεύτερο είναι ενεργό και αναβοσβήνει:

Σ: 018051234567



5. Επαναλάβετε τα βήματα 3. και 4. μέχρι να εισάγετε και το τελευταίο ψηφίο του τηλεφωνικού αριθμού.
 6. Επικυρώστε τον αριθμό τηλεφώνου με το πλήκτρο Enter ◀.
- Πιέστε ξανά το πλήκτρο Enter ◀ εάν θέλετε να επαναλάβετε τη ρύθμιση.

7 ΜΗΝΥΜΑΤΑ ΟΘΟΝΗΣ ΚΑΙ ΑΠΟΚΑΤΑΣΤΑΣΗ ΣΦΑΛΜΑΤΩΝ

Μηνύματα οθόνης	Αιτία	Λύση
 	<p>Το πακέτο προϊόντος είναι:</p> <ul style="list-style-type: none"> • κενό • δεν τοποθετήθηκε σωστά • δεν υφίσταται 	<p>Καλέστε τον υπεύθυνο εκμετάλλευσης, εάν στην οθόνη εμφανίζεται ο αριθμός τηλεφώνου του.</p> <ul style="list-style-type: none"> • Αντικαταστήστε το άδειο πακέτο προϊόντος, βλέπε σ.18. • Ελέγξτε, εάν το πακέτο προϊόντος είναι σωστά τοποθετημένο, βλέπε σ.18. • Τοποθετήστε το πακέτο προϊόντος.
	<p>Στη χορήγηση ροφημάτων έχει ενεργοποιηθεί η φραγή, γιατί η συσκευή δεν καθαρίστηκε έγκαιρα.</p>	<p>Εκτελέστε αμέσως τη ρουτίνα καθαρισμού, βλέπε σ.22</p>
 <p>ΠΕΡΙΜΕΝΕΤΕ ΜΕΧΡΙ ΝΑ ΖΕΣΤΑΘΕΙ Ο ΒΡΑΣΤΗΡΑΣ</p>	<p>Το νερό στο βραστήρα δεν έχει ακόμα την προβλεπόμενη θερμοκρασία.</p>	<p>Στη χορήγηση ροφημάτων της συσκευής έχει ενεργοποιηθεί η φραγή μέχρι την επίτευξη της σωστής θερμοκρασίας.</p>
	<p>Η χορήγηση ροφημάτων έχει φραγή, επειδή ο πατήθηκε διακόπτης ΚΛΕΙΔΑΡΙΑΣ /CLEAR-ERROR της συσκευής.</p>	<ul style="list-style-type: none"> • Πιέστε ξανά το διακόπτη της ΚΛΕΙΔΑΡΙΑΣ /CLEAR-ERROR, για να ακυρώσετε τη φραγή της συσκευής, βλέπε σ. 21 • Εισάγετε το κλειδί USB στην υποδοχή USB της συσκευής, για να επιτρέψετε προσωρινά τη διάθεση ροφημάτων, βλέπε σ.21

Μηνύματα οθόνης	Αιτία	Λύση
 	<p>Η συσκευή πρέπει να καθαριστεί.</p>	<ul style="list-style-type: none"> • Καλέστε τον υπεύθυνο εκμετάλλευσης, εάν στην οθόνη εμφανίζεται ο αριθμός τηλεφώνου του. • Εκτελέστε την ίδια ημέρα τη ρουτίνα καθαρισμού, βλέπε σ.22
 <p>ECO</p>	<p>Η χορήγηση ροφημάτων έχει φραγεί, γιατί είναι ενεργή η λειτουργία εξοικονόμησης ενέργειας της συσκευής.</p>	<ul style="list-style-type: none"> • Πιέστε ένα πλήκτρο ροφήματος. Ο βραστήρας θερμαίνεται και το ρόφημα χορηγείται μόλις επιτευχθεί η σωστή θερμοκρασία του νερού. Η λειτουργία εξοικονόμησης ενέργειας ενεργοποιείται εκ νέου 10 λεπτά μετά το βρασμό του νερού ή τη διάθεση του τελευταίου ροφήματος. • Εάν έχετε ορίσει ένα χρόνο για τον τερματισμό της εκμετάλλευσης εξοικονόμησης ενέργειας, τότε θα λήξει αυτόματα, βλέπε σ.39.
	<p>Το φίλτρο νερού της συσκευής πρέπει να αντικατασταθεί.</p>	<p>Αντικαταστήστε το φίλτρο νερού.</p>

Ι 7 ΜΗΝΥΜΑΤΑ ΟΘΟΝΗΣ ΚΑΙ ΑΠΟΚΑΤΑΣΤΑΣΗ ΣΦΑΛΜΑΤΩΝ

Μηνύματα οθόνης	Αιτία	Λύση
 0123456789 <i>Err 19</i>	Σφάλμα συστήματος νερού:	Ελέγξτε, εάν η παροχή νερού έχει εμπλοκή, ανοίξτε εντελώς τη βρύση. Πιέστε το διακόπτη της ΚΛΕΙΔΑΡΙΑΣ /CLEAR-ERROR. Επικοινωνήστε με την εταιρεία τεχνικής υποστήριξης, εάν το σφάλμα εξακολουθεί να εμφανίζεται.
 0123456789 <i>Err 30</i>	Σφάλμα ψύξης:	Ελέγξτε τον αερισμό και τη θερμοκρασίας του περιβάλλοντος χώρου της συσκευής. Καθαρίστε το πλέγμα συμπυκνωτή, εφόσον χρειάζεται. Πιέστε το διακόπτη της ΚΛΕΙΔΑΡΙΑΣ /CLEAR-ERROR. Επικοινωνήστε με την εταιρεία τεχνικής υποστήριξης, εάν το σφάλμα εξακολουθεί να εμφανίζεται.
Στάζει νερό από το στόμιο εκροής ζεστού νερού ή από ένα στόμιο ροφήματος	Σωματίδια αλάτων φράσσουν την αντίστοιχη βαλβίδα εκροής και δεν κλείνει εντελώς.	Εκτελέστε τη ρουτίνα καθαρισμού «Ξέπλυμα». Επικοινωνήστε με την εταιρεία τεχνικής υποστήριξης, εάν το πρόβλημα εξακολουθεί να υφίσταται.
Η συσκευή δεν αντιδρά στο πάτημα ενός πλήκτρου.	Το λογισμικό της συσκευής κόλλησε.	Επαναφέρετε τις αρχικές ρυθμίσεις της συσκευής: Τραβήξτε τον ρευματολήπτη από την πρίζα και συνδέστε τον εκ νέου μετά από 5 δευτερόλεπτα. Επικοινωνήστε με την εταιρεία τεχνικής υποστήριξης, εάν το πρόβλημα εξακολουθεί να υφίσταται.

8 ΤΕΧΝΙΚΑ ΧΑΡΑΚΤΗΡΙΣΤΙΚΑ

Τεχνικά χαρακτηριστικά	Cafitesse 120
Εκδόσεις συσκευής	Βασική έκδοση ζεστά ροφήματα – διάθεση σε φλιτζάνια και κανάτες Έκδοση Café Cool ζεστά και κρύα ροφήματα – διάθεση σε φλιτζάνια και κανάτε
Διαστάσεις	
Ύψος	850 mm / 33,5 in
Πλάτος	260 mm / 10,2 in
Βάθος	522 mm / 20,6 in
Βάρος	
κενό	34,0 kg / 75,0 lbs
πλήρες	45,0 kg / 99,2 lbs
Μέγιστος ύψος φλιτζανιών και κανατών	Φλιτζάνια: 117 mm (4,6 in) στη βάση φλιτζανιών Κανάτες: 210 mm (21.08 cm) με ανασηκωμένη βάση φλιτζανιών Κανάτες: 260 mm (10,2 in) χωρίς ρείθρο αποστράγγισης Κανάτα θερμός με αντλία: 33 cm (13,4 in) με χρήση της προαιρετικής επιλογής 'Πόδι κανάτας'
Χωρητικότητα προϊόντος	1 πακέτα προϊόντος Bag-in-Box (BIB) μίας χρήσης με μία χωρητικότητα: 2 Λίτρα/0,53 USgal, ή 1,25 Λίτρα/0,33 USgal (Χρησιμοποιήστε την επιλογή Μαγνητικός Προσαρμογέας
Ποσότητα ροφημάτων	100 φλιτζάνια των 100 cc (3.3 fl. oz. USA) ανά ώρα και kW θερμότητας
Τυπική παροχή νερού	Αγωγός παροχής 1/2" ή 3/8" με σύνδεσμο 3/4" BSP Βρύση πόσιμου νερού με βαλβίδα ΣΤΟΠ Μέγιστη θερμοκρασία νερού εισόδου 60 °C/140 °F

I 8 ΤΕΧΝΙΚΑ ΧΑΡΑΚΤΗΡΙΣΤΙΚΑ

Τεχνικά χαρακτηριστικά

Cafitesse 120

Δυναμική πίεση νερού	Ελάχιστη 0,8 bar για 10 l/min - 11 psi για 2,6 USgal/min
Στατική πίεση νερού	Μέγιστη 10 bar - 140 psi
Χωρητικότητα βραστήρα	9 λίτρα / 2,4 USgal
Παροχή ζεστού νερού:	Μόνο με χρήση χαλκοσωλήνων
Σύνδεση με παροχή κρύου νερού:	Δυναμική πίεση: Ελάχιστη 0,8 bar για 1.2 l/min - 11 psi για 0.7 USgal/min
Ψυκτικό μέσο	0,035 kg R134a
Χαρακτηριστικά ηλεκτρικής παροχής	<ul style="list-style-type: none">• μέσω καλωδίου και πρίζας 1,80 m (70.9 in)• απευθείας σύνδεση με το δίκτυο <p>Για τα συνδεδεμένα φορτία βλέπετε την πινακίδα ισχύος. 1-φασική λειτουργία Ευρώπη max. 3,5 kW σε AC 230V-240V 3-φασική λειτουργία Ευρώπη: max. 9.6 kW με AC 3N400V</p>
Χαρακτηριστικά περιβάλλοντος χώρου	
Εκπομπές θορύβου	Η στάθμη θορύβου με στάθμιση A της συσκευής ανέρχεται σε λιγότερο από 70 dB.
Θερμοκρασία περιβάλλοντος για εγκατάσταση και λειτουργία	Μεταξύ 5°C/41°F και 32°C/90°F.
Συμμόρφωση	Σήματα CE, VDE (Οδηγία 2006/42/EK περί μηχανών, Οδηγία 2004/108/EK ΗΜΣ, Οδηγία 2002/72/EK περί ασφάλειας τροφίμων)

9 Επιλογές

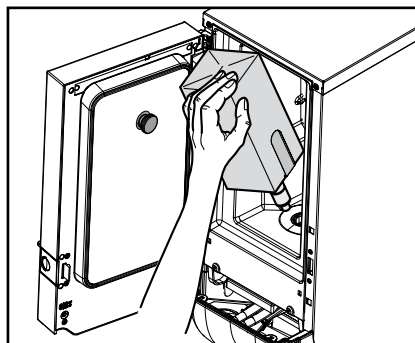
Τα χαρακτηριστικά και οι προαιρετικές επιλογές όπως περιγράφονται ακολούθως, πιθανώς να μην είναι διαθέσιμα σε όλες τις χώρες. Παρακαλούμε ενημερωθείτε σχετικά από τον υπεύθυνο διανομής του συστήματος Cafitesse.

Επιλογές λογισμικού (Software)

Εφόσον το ζητήσετε, ο τεχνικός υποστήριξης μπορεί να ενεργοποιήσει/ απενεργοποιήσει συγκεκριμένες λειτουργίες στη συσκευή σας.

Για παράδειγμα:

- Εναλλακτικές ρυθμίσεις για διαφορετικούς συνδυασμούς, γεύσεις ροφημάτων ή μεγέθη δόσεων.
- Ενεργοποίηση/απενεργοποίηση των πλήκτρων προεπιλογής της έντασης γεύσης των ροφημάτων (ήπια, κανονική, δυνατή) και του μεγέθους των μερίδων (μικρή, μεσαία, μεγάλη).
- Δοσομετρημένη ή συνεχής ροή ροφήματος .
- Ρυθμίσεις εξοικονόμησης ενέργειας βάσει των αναγκών του πελάτη.
- Ειδικές ρυθμίσεις καθαρισμού σύμφωνα με τις απαιτήσεις σας.

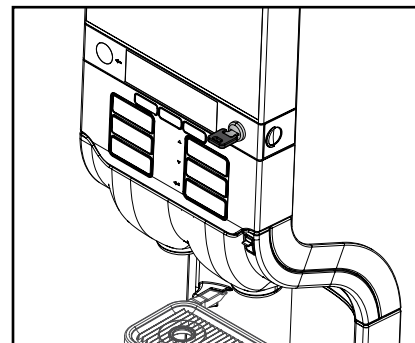


Σχ. 45

Παρελκόμενα εξαρτήματα μηχανής

Προσαρμογέας για μικρά πακέτα προϊόντος

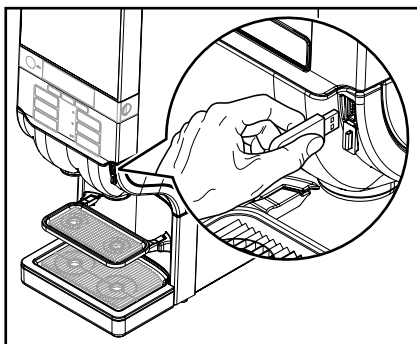
Εάν θέλετε να χρησιμοποιήσετε τη συσκευή με πακέτα προϊόντος των 1,25 λίτρων / 0,33 gal , ο υπεύθυνος διανομής του συστήματος Cafitesse μπορεί να σας προτείνει ειδικές μαγνητικές διατάξεις προσαρμογής για τη θήκη προϊόντος, έτσι ώστε να διασφαλίζεται η ορθή θέση των πακέτων προϊόντος. (σχ. 45)



Σχ. 46

Κλειδαριά θύρας

Εφόσον το ζητήσετε ο τεχνικός υποστήριξης μπορεί να εγκαταστήσει μία μηχανική κλειδαριά στη θύρα της συσκευής. Με τον τρόπο αυτό αποτρέπεται η πρόσβαση στη συσκευή από μη εξουσιοδοτημένα άτομα. (σχ. 46)



Σχ. 47

Κλειδί άρσης φραγής USB

Όταν στη συσκευή έχει ενεργοποιηθεί η φραγή, τότε με το κλειδί USB είναι δυνατή μία προσωρινή χορήγηση ροφημάτων, για όσο χρόνο το κλειδί βρίσκεται τοποθετημένο στην υποδοχή USB. (σχ. 47)

Προσαρτώμενο πόδι

Για τη χρήση μεγάλων κανατών η θερμός με αντλία ο τεχνικός υποστήριξης της συσκευής σας μπορεί να εγκαταστήσει ένα ειδικό προσαρτώμενο πόδι, με το οποίο επιτυγχάνεται μία αύξηση του ύψους των στομιών χορήγησης των ροφημάτων έως και 33 cm (13.4 in.).

Ροφήματα που περιέχουν κακάο

Εάν θέλετε να προσφέρετε ροφήματα που περιέχουν κακάο, ο τεχνικός υποστήριξης της συσκευής σας μπορεί να εξοπλίσει τη συσκευή σας με μία ειδική μονάδα ανάδευσης.

Σύστημα πληρωμής

Εάν θέλετε να εκμεταλλευτείτε τη συσκευή για την πώληση ροφημάτων, ο τεχνικός υποστήριξης μπορεί να εξοπλίσει τη συσκευή με διάφορα συστήματα πληρωμής. Κατόπιν αιτήματος, είναι δυνατός ο προγραμματισμός συγκεκριμένων ροφημάτων.

Μονάδα ψύξης για τη διάθεση νερού

Για την πρόσθετη διάθεση κρύου νερού και κρύων ροφημάτων ο τεχνικός υποστήριξης της συσκευής σας μπορεί να την εξοπλίσει με μία ειδικά μονάδα ψύξης.



Προσοχή:

Διενεργήστε έναν επιτόπιο έλεγχο της ποιότητας νερού, προκειμένου να διασφαλίσετε τη διάθεση καθαρών και ασφαλών ροφημάτων, βάσει των τοπικών, σχετικών κανονισμών.

10 ΕΥΡΕΤΗΡΙΟ

A

Ανταλλακτικό σετ, 22
Ασφάλεια τροφίμων, 4, 8, 10, 18, 21
Απενεργοποίηση, 19
Αποθήκευση, 7, 8
Αποστράγγισης, ρείθρο, πλέγμα 11, 26

B

Βάρος, 43
Βάση φλιτζανιών, 11, 13, 15, 16, 26

Δ

Διάθεση ροφημάτων σε μερίδες, 14
Διαστάσεις, 43

E

ECO, 12, 28, 36, 37, 41
Εγκατάσταση, 6
προεπιλογή ΎΝΤΑΣΗ, 12, 15, 29, 30
Εξάρτημα ανάδευσης, 22, 23
Εξοικονόμησης ενέργειας, Λειτουργία, 12, 36, 37, 41
Εκπαίδευση, 10
Ενεργοποίηση, 19
Ενδείξεις μετρητή, 29, 30
Ένταση γεύσης ροφημάτων, 16, 28, 32
Ένταση γεύσης ροφημάτων, ρύθμιση, 36
Ένταση γεύσης ροφημάτων, προεπιλογή, 15, 16
Επισημάνσεις ασφαλείας, 4, 5, 8, 10, 18, 26

H

HACCP, 8, 10, 18
Ημέρες καθαρισμού, 34, 35
Ημερομηνία ανοίγματος συσκευασίας, 9, 10, 18, 19
Ημερομηνία λήξης, 8, 10, 18
Ημερομηνίας / ώρας, 33

Θ

Θερμοκρασία περιβάλλοντος χώρου, 44
Θήκη ψύξης, 11, 12, 19-22

K

Διακόπτης ΚΛΕΙΔΑΡΙΑΣ /CLEAR-ERROR, 11, 20, 26, 40
Καλώδιο ρεύματος, 6, 11,
Καθαρισμός, 10, 12, 21-26, 40
Καθαρισμός αλάτων, 12, 41
Καθημερινός καθαρισμός, 26
Κατανάλωση ενέργειας, 27
Καυτό νερό, 4
Κονσόλα ανάδευσης, 22, 23
ΚΡΥΟ προεπιλογή, 12, 15, 17, 29-31
Κώλυμα στομίου, 22, 23

Λ

Λειτουργία εξυπηρέτησης, 12
Λειτουργία υπεύθυνου εκμετάλλευσης, 12, 27-29

M

Μέγεθος μερίδας, 15
Μεταφορά, 7, 8

Ξ

Ξέπλυμα, 22, 25, 34, 35, 42

O

Όγκος ρύθμιση, 28, 31
Οθόνη, 11, 12

Π

Πακέτο προϊόντος, 4, 7-9, 12, 17-19, 40
Παροχή νερού, 6, 11, 19, 41
Πλήκτρα διάθεσης ροφημάτων, 11, 13
Πλήκτρα κατεύθυνσης, 27
Πλήκτρο ΣΤΟΠ, 11, 27
Πίσω πλευρά συσκευής, 6, 12
Προγραμματισμός, 5-7, 17, 27

Προεπιλογή, 11, 12, 15, 16, 29-31
Προεπιλογή ΟΓΚΟΣ, 12, 15, 29, 30
Πρόσθια πλευρά συσκευής, 6, 12

P

Ρύθμιση, Έντασης γεύσης ροφήματος, 28, 32
Ρύθμιση, Ημερομηνίας / ώρας, 33
Ρύθμιση, Ημέρες καθαρισμού, 34, 35
Ρύθμιση, Όγκος, 28, 31
Ρύθμιση, Τηλέφωνα, 38, 39
Ρουτίνες καθαρισμού, 21, 25

Σ

Σύστημα ψύξης, 19
Συνεχής ροή διάθεσης ροφημάτων, 14
Σφάλματα, 11, 41

T

Τεχνικά χαρακτηριστικά, 43, 44
Τηλέφωνα, 17, 28, 38, 39
Τροφοδοσία ρεύματος, 19, 42

Φ

Φίλτρο (Φίλτρο νερού), 12, 41,

X

Χειρισμός, 4, 5, 7, 8
Χειρωνακτικός καθημερινός καθαρισμός, 24
Χορήγηση ροφημάτων, 13-15, 19-21, 40, 41

Ψ

Ψυγείο, 7, 19

Ω

Ωρα, Ρύθμιση, 33

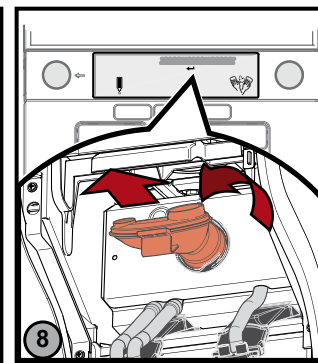
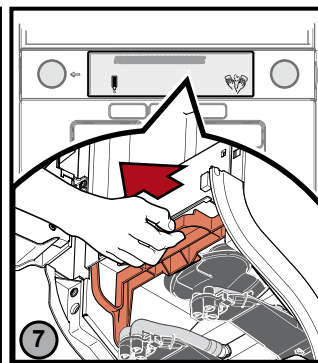
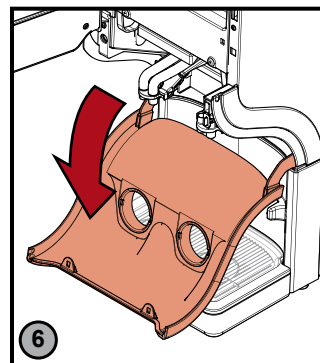
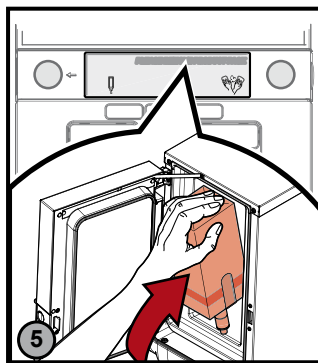
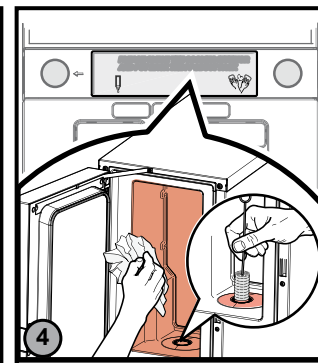
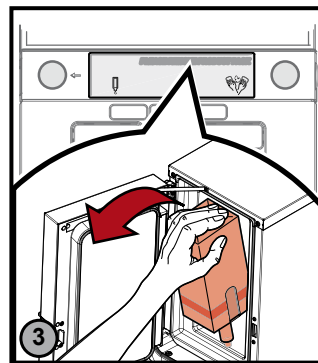
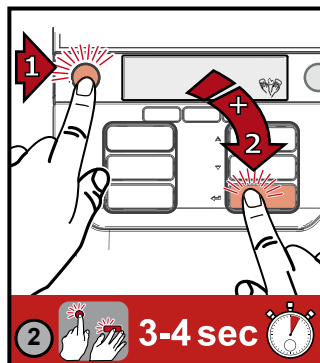
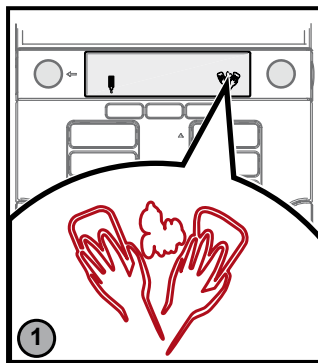
F

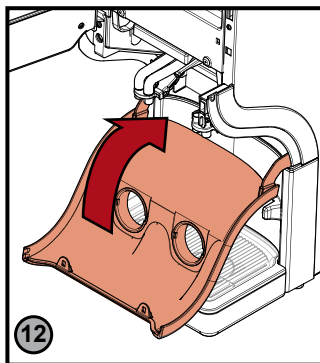
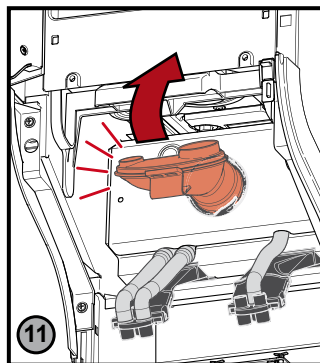
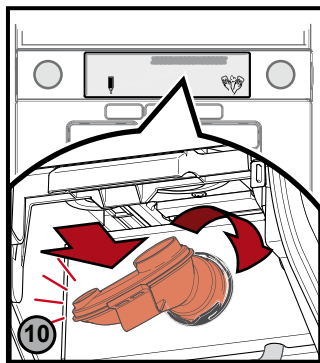
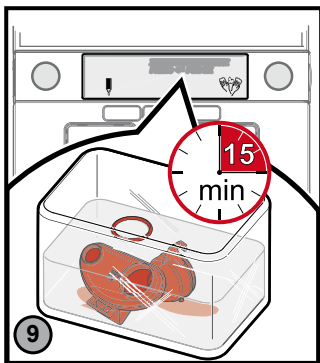
First in - First out, Αρχή 8

U

USB κλειδί υπεύθυνου εκμετάλλευσης, 27
USB, σύνδεση 20, 40

ΚΑΘΑΡΙΣΜΟΣ (εβδομαδιαία)





προαιρετικά

ΞΕΠΛΥΜΑ

