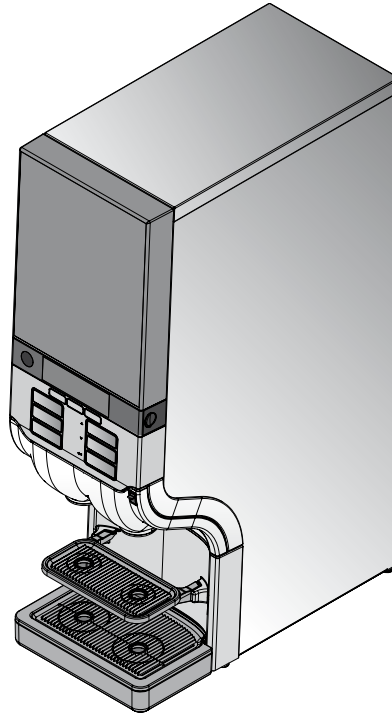


Cafitesse 120

Next Generation



Istruzioni per l'uso

Copyright 2011 © Sara Lee International Foodservice, Netherlands

La versione inglese è il testo originale delle istruzioni per l'uso.
Tutte i testi in altre lingue derivano dalle traduzioni delle istruzioni per l'uso originali.

SOMMARIO

1	Introduzione	4	5	Pulizia dell'apparecchio	21	9	Opzioni	45
	Informazioni sull'apparecchio	4		Operazioni di pulizia	21		Opzioni software.....	45
	Informazioni sulle istruzioni per l'uso	4		Lavaggio e spurgo.....	21		Accessori hardware.....	45
2	Informazioni di sicurezza	5		Spurgo.....	25	10	Indice	47
	Generalità.....	5		Pulizia manuale quotidiana dei componenti esterni dell'apparecchio	26		Operazioni di pulizia	49
	Installazione	6	6	Programmazione				
	Trasporto, stoccaggio ed esercizio	7		dell'apparecchio	27			
	Disposizioni per la sicurezza dei generi alimentari (HACCP).....	8		Avvio del modo gestore	27			
3	Componenti dell'apparecchio ..	11		Guida menu.....	28			
	Parte anteriore dell'apparecchio:..	11		Stati contatore	29			
	Parte posteriore dell'apparecchio:..	11		Variazione delle grandezze di porzione.....	31			
	Simboli sul display:.....	12		Variazione dell'intensità delle bibite	32			
4	Impiego dell'apparecchio	13		Regolazione della data e dell'ora.....	33			
	Corretto posizionamento delle tazze e dei bicchieri.....	13		Regolazione dei giorni di lavaggio	34			
	Erogazione bevande	13		Impostazioni ECO	36			
	Erogazione porzionata o continua delle bevande	14		Programmazione dei numeri telefonici	38			
	Erogazione delle bevande con preselezione	15	7	Segnalazioni sul display ed eliminazione di errori	40			
	Inserimento e sostituzione delle confezioni di prodotto	17		8	Specifiche tecniche	43		
	Accendere l'apparecchio	19						
	Spegnimento dell'apparecchio	19						
	Bloccare/sbloccare l'apparecchio	20						

1 INTRODUZIONE

Informazioni sull'apparecchio

Cafitesse 120 è un apparecchio concepito esclusivamente per l'erogazione di caffè, espresso, bevande al cacao, tè ed acqua calda in settori commerciali.

L'apparecchio funziona con speciali confezioni di prodotto monouso.

Le confezioni di prodotto brevettate „Bag-in-Box“ (BIB) contengono pregiati concentrati liquidi di bevande per l'erogazione di caffè. L'apparecchio è in grado di caricare una confezione di prodotto.

Per l'erogazione delle bevande si possono utilizzare tazze e bricchi in diverse grandezze. Potete incaricare il commerciante di sistemi Cafitesse ad equipaggiare il vostro apparecchio con le opzioni seguenti:

- con un piede d'appoggio per l'erogazione di bricchi più grandi o termos con funzione di pompaggio (si veda „Opzioni“)
- con una apposita valvola per erogare acqua fredda attraverso un erogatore (si veda „Opzioni“)
- con una apposita valvola per erogare bibite refrigerate e acqua fredda attraverso due erogatori (si veda „Opzioni“)

- con una speciale unità di miscelazione per l'erogazione di bevande al cacao (si veda „Opzioni“)
- con un bloccaggio della porta, per prevenire un accesso non autorizzato all'apparecchio
- con un codice d'attivazione USB per l'erogazione temporanea delle bevande, mentre l'apparecchio è bloccato.

Vogliate osservare che le opzioni summenzionate non sono disponibili in tutti i paesi.

Informazioni sulle istruzioni per l'uso

Le presenti istruzioni per l'uso descrivono le applicazioni e funzioni principali dell'apparecchio. Prima di iniziare la messa in servizio dell'apparecchio, leggere attentamente le presenti istruzioni per l'uso, per accertarsi di aver capito bene i principi di funzionamento dell'apparecchio nonché le informazioni di sicurezza.

Nelle presenti istruzioni per l'uso sono contenuti dei simboli che vanno assolutamente rispettati.



Nota :

Informazioni supplementari che possono essere utili durante l'esercizio dell'apparecchio.



Attenzione:

Informazioni che dovrebbero essere osservate con una particolare attenzione, per garantire la sicurezza dei generi alimentari, prevenire lesioni a persone o danni materiali all'apparecchio.



Avvertenza:

Pericoli che possono avere conseguenze serie, ad esempio, lesioni, decesso di persone ossia gravissimi danneggiamenti dell'apparecchio.



Pericolo:

PERICOLI CHE POSSONO AVERE PER CONSEGUENZA GRAVISSIME LESIONI A PERSONE O LESIONI MORTALI.

2 INFORMAZIONI DI SICUREZZA

Generalità

Leggere attentamente le presenti istruzioni per l'uso prima di utilizzare, pulire o movimentare l'apparecchio. Accertarsi che le persone incaricate ad utilizzare, pulire o movimentare l'apparecchio abbiano preso atto del completo contenuto delle informazioni di sicurezza e igieniche dell'apparecchio e che agiscano di conseguenza.

L'apparecchio è utilizzabile esclusivamente per l'erogazione di bevande conformemente alle istruzioni per l'uso presenti. Il costruttore non si assume alcuna responsabilità per danni o lesioni attribuibili ad un impiego non appropriato all'apparecchio o in una mancata osservanza dei pericoli descritti nelle presenti istruzioni per l'uso.

- Le operazioni di installazione, manutenzione, riparazione e programmazione dell'apparecchio devono essere eseguite esclusivamente da parte di un tecnico di servizio appositamente addestrato e qualificato, che vi sarà indicato come interlocutore dal commerciante di sistemi Cafitesse.
- Utilizzare esclusivamente pezzi di ricambio originali per l'esercizio dell'apparecchio.

- L'esercizio, il riempimento e la pulizia all'apparecchio sono attività riservate esclusivamente a personale autorizzato e appositamente addestrato.
- L'apparecchio non è adatto per l'installazione all'aperto.
- L'apparecchio deve essere installato in luoghi adatti per essere vigilato da personale addestrato.



Avvertenza:

**I liquidi erogati dall'apparecchio sono molto caldi!
Evitare scottature! Via le mani e altre parti del corpo dall'apparecchio durante l'erogazione delle bevande e l'esecuzione del programma di spurgo.**



Avvertenza:

**Non collocare mai sull'apparecchio tazze, bicchi o altri recipienti riempiti di liquido caldo.
Persiste un imminente pericolo di ustioni in caso di una loro caduta.**



Avvertenza:

È necessario garantire che rimanga abbastanza spazio libero intorno all'apparecchio, per potersi facilmente scostare in caso di una fuoriuscita di spruzzi di liquido bollente.



Avvertenza:

Questo apparecchio non è adatto per essere utilizzato da persone (bambini inclusi) con capacità psichiche, sensoriali o mentali limitate o che non sono in possesso della necessaria esperienza e/o conoscenze. A meno che non siano sorvegliate da parte di una persona competente e responsabile per la loro sicurezza o siano state abbastanza istruite per l'utilizzo dell'apparecchio. I bambini devono comunque essere sorvegliati, per evitare che giochino con l'apparecchio.



Avvertenza:

Collocare l'apparecchio sopra un tavolo o bancone alto almeno 60 cm (24 pollici), per evitare che i bambini piccoli possano premere uno dei tasti di erogazione.



Attenzione:

Controllare e svuotare periodicamente la vaschetta di sgocciolamento dell'apparecchio, per evitare scottature e un pavimento bagnato (pericolo di scivolamento), in particolare quando il liquido (bollente) fuoriesce dalla vaschetta di sgocciolamento.

I 2 INFORMAZIONI DI SICUREZZA

Installazione

Le operazioni di installazione e programmazione dell'apparecchio devono essere eseguite esclusivamente da parte di un tecnico di servizio appositamente addestrato e qualificato, che vi sarà indicato come interlocutore dal commerciante di sistemi Cafitesse.

L'apparecchio è stabilito per l'installazione all'interno di locali su una superficie robusta, ad esempio un tavolo o un bancone.

- All'installazione dell'apparecchio è necessario accertarsi di rispettare una distanza dalla parete di ca. 5 cm.
- Proteggere l'apparecchio contro gelo, pioggia e la diretta esposizione ai raggi solari.
- Proteggere l'apparecchio contro getti d'acqua, spruzzi, nebbie spray o vapori, calore o polvere intensa.



Avvertenza:

Non è consentito pulire l'apparecchio con getti d'acqua né installarlo all'aperto, ossia in zone dove si utilizzano getti d'acqua (ad esempio per lavaggio).

- Accertarsi che intorno all'apparecchio sia disponibile abbastanza spazio libero per la ventilazione.
- Mantenere sempre ben accessibile la parte anteriore e posteriore dell'apparecchio per le attività di pulizia e manutenzione.
- Collegare l'apparecchio secondo le prescrizioni locali alla linea d'alimentazione di acqua potabile.



Attenzione:

Per l'allacciamento all'alimentazione idrica è consentito utilizzare esclusivamente tubi flessibili secondo la norma EN 61770.



Attenzione:

Per utilizzare l'apparecchio per l'erogazione di bevande fredde, è innanzitutto necessario verificare la qualità dell'acqua potabile secondo le prescrizioni locali, per garantire l'impiego esclusivo di bevande fredde sicure per la salute e che non costituiscano alcun rischio.

- Collegare l'apparecchio secondo le prescrizioni locali ad un circuito di corrente protetto.

Se l'apparecchio viene collegato ad una presa di corrente in una parete, si raccomanda di osservare quanto segue:

- utilizzare una spina di sicurezza munita di collegamento a terra secondo le prescrizioni vigenti in loco.
- accertarsi che il circuito di corrente sia protetto per mezzo di un interruttore di corrente di guasto.
- accertarsi che la spina sia ben accessibile anche dopo l'installazione.



Avvertenza:

Non toccare mai la fonte di corrente o la spina con le mani bagnate. Lo stesso vale per il cavo d'alimentazione o la presa di corrente.

Se l'apparecchio viene collegato ad una fonte di corrente cablata permanentemente (senza spina di rete), è necessario accertarsi che il circuito di corrente sia munito di un interruttore di protezione con un'apertura di contatto di almeno 3 mm, che disinserisca controllatamente tutti i poli.

Trasporto, stoccaggio ed esercizio

Immagazzinare e trasportare l'apparecchio sempre nel suo imballaggio originale.

Prima di immagazzinare o trasportare l'apparecchio:

- deporre le confezioni di prodotto nel frigorifero.
- pulire accuratamente l'apparecchio.
- Rivolgersi al commerciante di sistemi Cafitesse, affinché questo incarichi un tecnico di servizio autorizzato e appositamente addestrato per scaricare l'acqua dalla caldaia e proteggere l'apparecchio contro danni da gelo.



Avvertenza:

Durante l'esercizio, immagazzinaggio e il trasporto l'apparecchio non deve essere esposto a gelo.

Qualora fossero attendibili dei danni dal gelo dopo un immagazzinaggio o trasporto, rivolgersi al commerciante di sistemi Cafitesse, per lasciare verificare l'apparecchio e sottoporlo ad un test di funzionalità.

Manutenzione dell'apparecchio

Le operazioni di manutenzione e programmazione dell'apparecchio devono essere eseguite esclusivamente da parte di un tecnico di servizio appositamente addestrato e qualificato, che vi sarà indicato come interlocutore dal commerciante di sistemi Cafitesse.



Avvertenza:

Qualora il cavo di alimentazione dell'apparecchio dovesse presentare dei danneggiamenti, spegnere immediatamente l'apparecchio e rivolgersi al commerciante di sistemi Cafitesse, che provvederà quindi a fare sostituire il cavo d'alimentazione.

I 2 INFORMAZIONI DI SICUREZZA

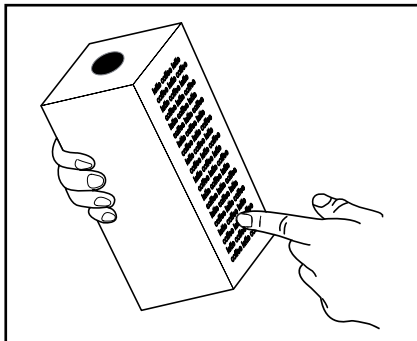


Fig. 1

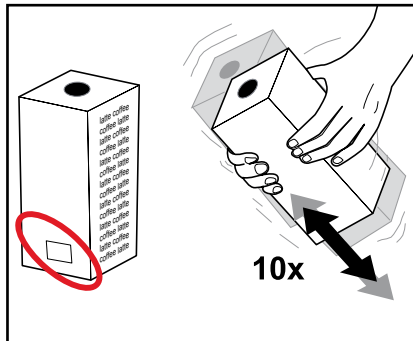


Fig. 2

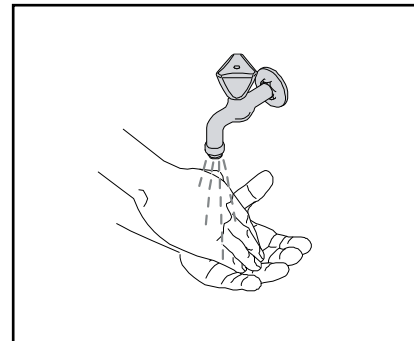


Fig. 3

Disposizioni per la sicurezza dei generi alimentari (HACCP)

L'esercente dell'apparecchio è unicamente responsabile affinché sia garantito un esercizio sicuro e igienico. Pertanto, sono da osservare le seguenti prescrizioni per soddisfare tutti gli standard relativi alla sicurezza dei generi alimentari.

Immagazzinaggio delle confezioni di prodotto

- Conservare le confezioni di prodotto per caffè o tè come descritto sulla confezione (fig. 1).
- Osservare la data di scadenza stampata sulla confezione (fig. 2).

- Utilizzare le confezioni di prodotto secondo il principio „first in - first out“ (scongelare prima le confezioni di prodotto immagazzinate per prime).
- Non utilizzare più le confezioni di prodotto scadute secondo la data di scadenza sull'etichetta.

Manipolazione delle confezioni di prodotto

1. Prima di toccare le confezioni di prodotto è necessario lavarsi accuratamente le mani. (Fig. 3)
2. Prima di utilizzare le confezioni di prodotto nell'apparecchio, agitarle bene almeno 10 volte. (Fig. 2)
3. Leggere le informazioni riportate sulla parte posteriore della confezione.
4. È necessario controllare la confezione del prodotto sulla presenza di danneggiamenti. Non utilizzare più le confezioni di prodotto danneggiate.

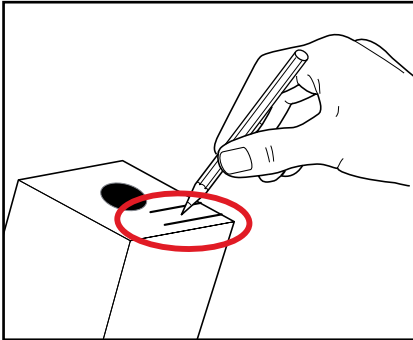


Fig. 4

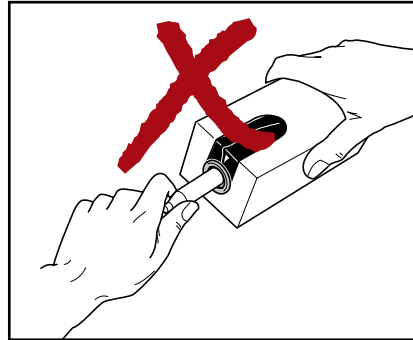


Fig. 5

5. Osservare sempre la data di scadenza sull'etichetta della confezione del prodotto. Non utilizzare più le confezioni di prodotto scadute secondo la data di scadenza sull'etichetta.
6. Seguire le istruzioni riportate sulla confezione del prodotto. Notificare almeno la data di consumo sulla confezione del prodotto. (Fig. 4)

**Nota :**

Durante la manipolazione di confezioni di prodotto aperte, accertarsi di non rovesciare il liquido sugli indumenti, sul pavimento o altri accessori.

**Attenzione:**

Non toccare la punta del dosatore con le mani o l'asciugamano. Qualora fosse necessario pulire il dosatore, sciacquarlo solo sotto l'acqua limpida (fig. 5).

Se l'apparecchio non viene più utilizzato per un periodo prolungato (ad esempio, durante le ferie aziendali), seguire le istruzioni descritte al capitolo „Accensione o spegnimento dell'apparecchio“.

I 2 INFORMAZIONI DI SICUREZZA

Pulizia dell'apparecchio

Pulire periodicamente l'apparecchio:

1. Pulire la zona circostante l'apparecchio.
2. Prima di toccare l'apparecchio o le confezioni di prodotto è necessario lavarsi accuratamente le mani.
3. Pulire l'apparecchio secondo le descrizioni riportate nelle istruzioni per l'uso. (si veda al capitolo „Pulizia dell'apparecchio“)
4. Durante i lavori di pulizia controllare i dati di scadenza e consumo riportati sulle confezioni di prodotto all'interno dell'apparecchio. Qualora uno di questi dati dovesse essere scaduto, cambiare la confezione di prodotto.
5. Pianificare le attività di pulizia e gestire un libretto di manutenzione.



Attenzione:

Pulire con del detergente le parti dell'apparecchio in contatto con il prodotto. Utilizzare esclusivamente detergenti raccomandati per l'industria alimentare dal commerciante di sistemi Cafitesse. Al fine di garantire una sicura manipolazione, dosaggio e utilizzo dei detergenti si raccomanda di seguire le istruzioni riportate sull'etichetta del detergente.



Pericolo:

NON SPRUZZARE NÉ VERSARE ACQUA SULL'APPARECCHIO. NON UTILIZZARE GETTI D'ACQUA PER LA PULIZIA DELL'APPARECCHIO. NON IMMERGERE MAI L'APPARECCHIO NELL'ACQUA.



Pericolo:

NON RIBALTARE MAI L'APPARECCHIO PER PULIRLO NELLA PARTE SOTTOSTANTE O POSTERIORE. EVITARE SCOTTATURE! LA CALDAIA CONTIENE ACQUA BOLLENTE CHE PUÒ FUORIUSCIRE IMPROVVISAMENTE SE L'APPARECCHIO VIENE INCLINATO O MESSO IN MOVIMENTO.

Formazione

Si raccomanda di sottoporre il personale nuovo ad un addestramento specifico affinché sia istruito sulla sicurezza dei generi alimentari (HACCP).

- Informare il personale nuovo circa i piani orari e le procedure di pulizia.
- Accertarsi che il personale nuovo abbia letto attentamente e capito bene le istruzioni per l'uso prima di utilizzare l'apparecchio. Conservare le istruzioni per l'uso sempre in prossimità dell'apparecchio.

In caso di eventuali altre domande, vogliate rivolgervi al vostro commerciante di sistemi Cafitesse.

3 COMPONENTI DELL'APPARECCHIO

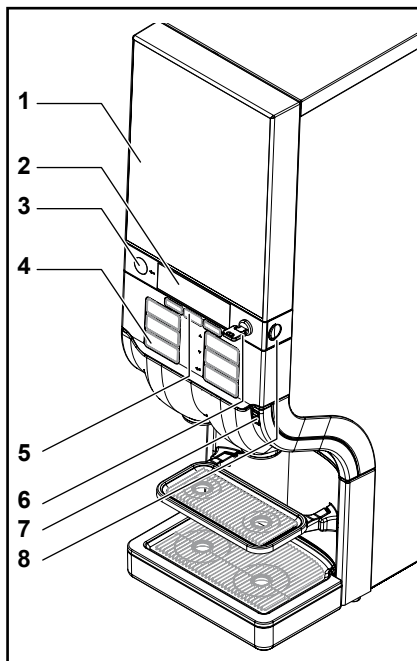


Fig. 6

Parte anteriore dell'apparecchio:

- 1-Sportello dell'apparecchio
- 2-Simbolo di indicazione
- 3-Tasto STOP
- 4-Tasto bevande
- 5-Tasto di preselezione
- 6-Serratura porta con chiave (opzione)

2011 - 01

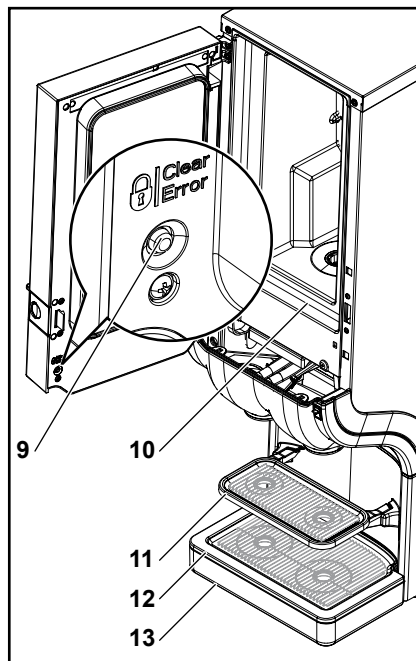


Fig. 7

7-Presa per la chiave USB

- 8-Tasto per sbloccare la porta
- 9-**SERRATURA**/interruttore Clear-Error
- 10- Vano refrigerante
- 11- Supporto tazze
- 12- Grata di sgocciolamento
- 13- Vaschetta di sgocciolamento

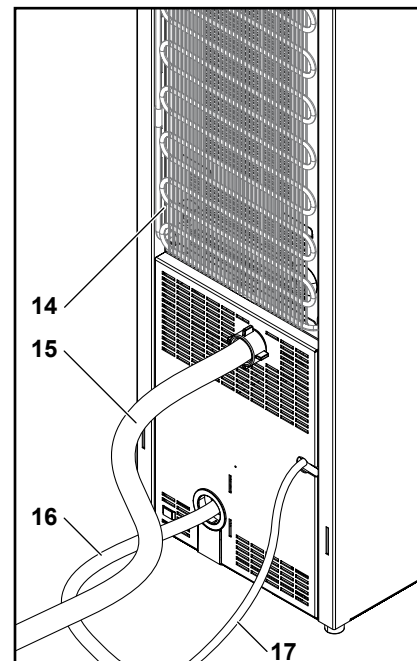


Fig. 8

Parte posteriore dell'apparecchio:

- 14- Grata del condensatore
- 15- Tubo flessibile dell'alimentazione d'acqua
- 16- Cavo d'alimentazione
- 17- Tubo flessibile dell'alimentazione d'acqua per bevande fredde/acqua fredda (opzione)

11

I 3 COMPONENTI DELL'APPARECCHIO

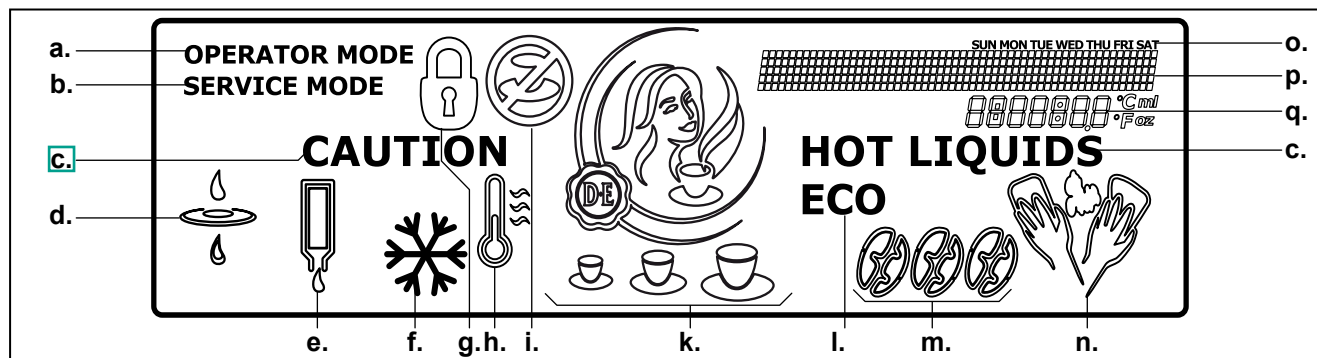


Fig. 9

Simboli sul display:

a. OPERATOR MODE

l'USB-Stick del gestore è inserito e il modo gestore attivato

b. SERVICE MODE

il modo di servizio è attivo

c. CAUTION HOT LIQUIDS

l'apparecchio eroga bevande calde o acqua calda oppure viene attualmente spurgato

d. FILTER

cambiare il filtro dell'acqua

e. PRODUCT PACK

inserire una confezione di prodotto completa.

f. Preselezione **FREDDO** (opzione), per erogare una bevanda freddas

g. SERRATURA

l'apparecchio è bloccato e non avviene alcuna erogazione di bevande

h. TEMPERATURA

l'apparecchio riscalda la prima volta la caldaia o la temperatura dell'acqua nella caldaia è troppo bassa (in combinazione con ,EROGAZIONE BLOCCATA')

i. EROGAZIONE BLOCCATA

l'apparecchio non può erogare la bevanda scelta

k. Preselezione VOLUMEN

erogazione di una bevanda piccola, media o grande

l. ECO

è attivo il modo di risparmio energetico

m. Preselezione **INTENSITÀ BIBITA** erogazione di una bevanda dolce, normale o forte

n. PULIZIA

pulire l'apparecchio

o. GIORNI

p. Riga di **SEGNALAZIONE** le segnalazioni vengono visualizzate per condurre l'utente attraverso le fasi di programmazione, o in caso di errori

q. Campo **INFO** indicazione della temperatura nel vano refrigerante, ora e similari

4 IMPIEGO DELL'APPARECCHIO

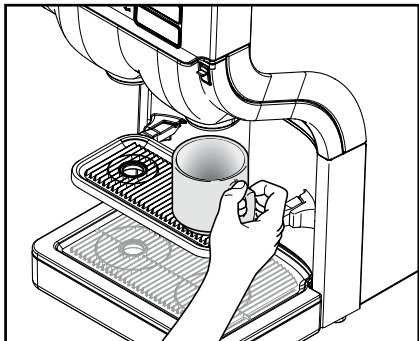


Fig. 10

Corretto posizionamento delle tazze e dei bicchi

L'apparecchio è dotato di due erogatori di prodotto:

- A sinistra: Per caffè, tè o bevande al cacao (opzione).
- A destra: per l'acqua calda.



Attenzione:

Collocare la tazza o il bicchio sotto l'erogatore al di sotto del tasto di erogazione desiderato.

- Appoggiare la tazza sul portatazze. (Fig. 10)
- Ribaltare in su il portatazze, per liberare lo spazio per il bicchio. (Fig. 11)

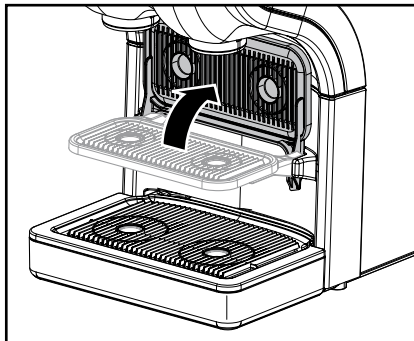


Fig. 11

- Collocare il bicchio sulla vaschetta di sgocciolamento. (Fig. 12)

Per bicchi di dimensioni maggiori potrebbe essere richiesto uno speciale piede dell'apparecchio.

Erogazione bevande



Avvertenza:

I liquidi erogati dall'apparecchio sono molto caldi!

Evitare scottature! Via le mani e altre parti del corpo dall'apparecchio durante l'erogazione delle bevande. Non lasciare mai i bambini insorvegliati nelle vicinanze dell'apparecchio.

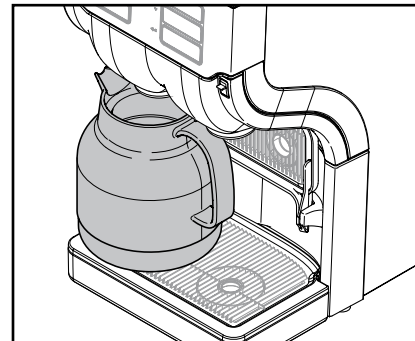


Fig. 12

Per l'erogazione di una bevanda:

1. Appoggiare la tazza sul portatazze. (Fig. 10)
2. Premere il tasto della bevanda desiderata. La bevanda viene erogata attraverso il rispettivo erogatore.
3. Premere il tasto STOP, per interrompere l'erogazione della bevanda.

I 4 IMPIEGO DELL'APPARECCHIO

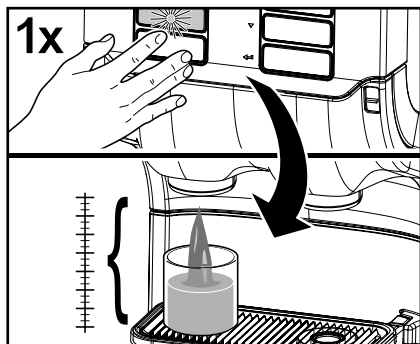


Fig. 13

Erogazione porzionata o continua delle bevande

Al momento dell'installazione il tecnico di servizio ha configurato l'apparecchio per l'esercizio con una delle opzioni di erogazione sotto indicate.

- **Erogazione porzionata:**

Basta premere solo una volta il tasto della bevanda. (Fig. 13)

L'apparecchio si ferma automaticamente dopo l'erogazione di una porzione. Il rispettivo volume delle porzioni è programmabile dal tecnico di servizio.



Attenzione:

Premere il tasto STOP, nel caso in cui la tazza o il bricco dovesse essere troppo piccola/o per contenere la porzione erogata, con il rischio di scottature in seguito ad un trabocco dei recipienti.

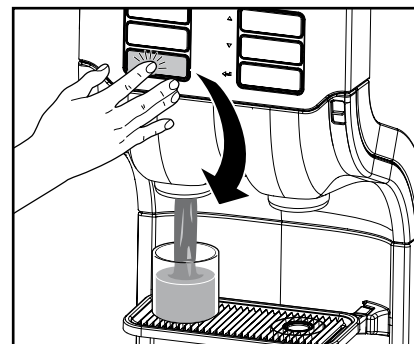


Fig. 14

- **Erogazione continua:**

Mantenere premuto il tasto di erogazione fino al completo riempimento della tazza o del bricco. (Fig. 14)

L'apparecchio si ferma non appena viene rilasciato il tasto di erogazione.



Nota:

Nei settori self-service, in cui i clienti molto probabilmente non sono pratici con l'esercizio dell'apparecchio, si consiglia l'erogazione porzionata in tazze di dimensione predefinita.

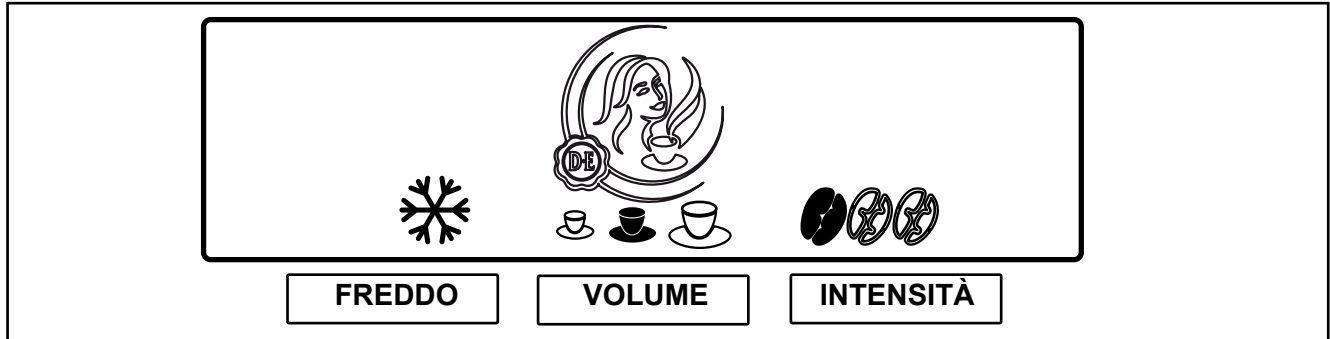


Fig. 15

Erogazione delle bevande con preselezione

L'apparecchio dispone anche di possibilità di preselezione. Al momento dell'installazione il tecnico di servizio eventualmente ha attivato una di queste possibilità di preselezione. Se si scelgono i tasti di preselezione, sul display verranno visualizzate le seguenti possibilità di scelta (Fig. 15):

- Preselezione „**FREDDO**“ (opzione)
- Preselezione „**VOLUME**“ (piccola - media - grande)
- Preselezione „**INTENSITÀ BIBITA**“ (dolce - normale - forte)

Preselezione „**FREDDO**“ (opzione)

1. Appoggiare la tazza sul portatazze.
2. Premere il tasto di preselezione „**FREDDO**“, per attivare questa preselezione. Viene visualizzato il simbolo del freddo. (Fig. 15)
3. Premere un tasto di erogazione. Viene erogata una bevanda fredda.
4. Premere il tasto STOP, per disattivare nuovamente questa preselezione.

Preselezione „**VOLUME**“

1. Appoggiare la tazza sul portatazze.
2. Premere il tasto di preselezione „**VOLUME**“, per attivare questa preselezione. Vengono visualizzati tre simboli della tazza (piccola - medio - grande). (Fig. 15)
3. Premere ripetutamente il tasto di preselezione, finché la grandezza desiderata per la porzione è evidenziata in nero. La selezione avviene ciclicamente.
4. Premere un tasto della bevanda. La bevanda viene erogata nella grandezza scelta della porzione scelta.
5. Premere il tasto STOP, per disattivare nuovamente questa preselezione.

I 4 IMPIEGO DELL'APPARECCHIO

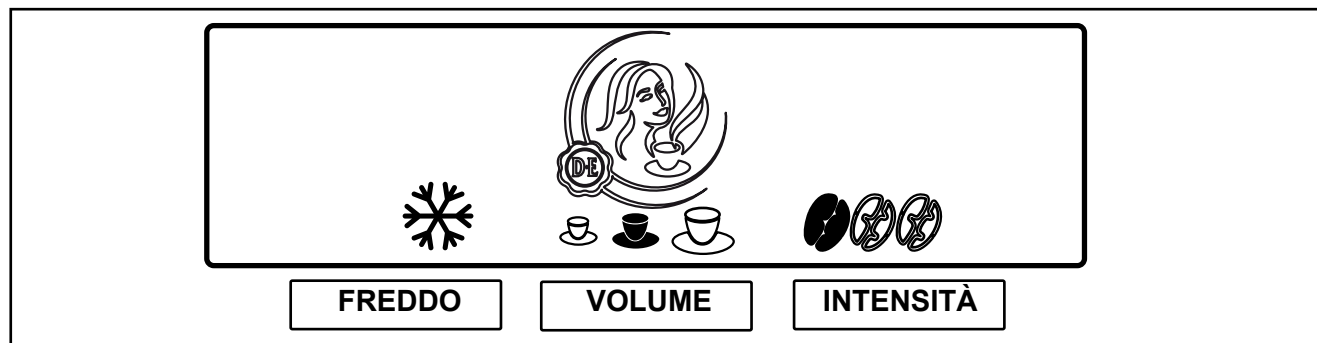


Fig. 16

Preselezione „**INTENSITÀ BIBITA**“

1. Appoggiare la tazza sul portatazze.
2. Premere il tasto di preselezione „**INTENSITÀ**“, per attivare questa preselezione. Vengono visualizzati tre simboli dei chicchi. (Fig. 16)
3. Premere ripetutamente il tasto di preselezione, finché l'intensità desiderata per la bevanda è evidenziata in nero. La selezione avviene ciclicamente.
(1 chicco = dolce, 2 chicchi = normale, 3 chicchi = forte).
4. Premere un tasto della bevanda. La bevanda viene erogata nell'intensità prescelta.
5. Premere il tasto STOP, per ritornare indietro alla preimpostazione.



Nota :

Tutti i tasti di preselezione possono essere combinati tra di loro.



Avvertenza:

I liquidi erogati dall'apparecchio sono molto caldi!
Evitare scottature! Via le mani e le altre parti del corpo dall'apparecchio.



Nota :

Sfiorando uno dei tasti di preselezione, ma senza premere un tasto di erogazione, dopo un paio di secondi l'apparecchio si ripristina alla condizione di partenza.

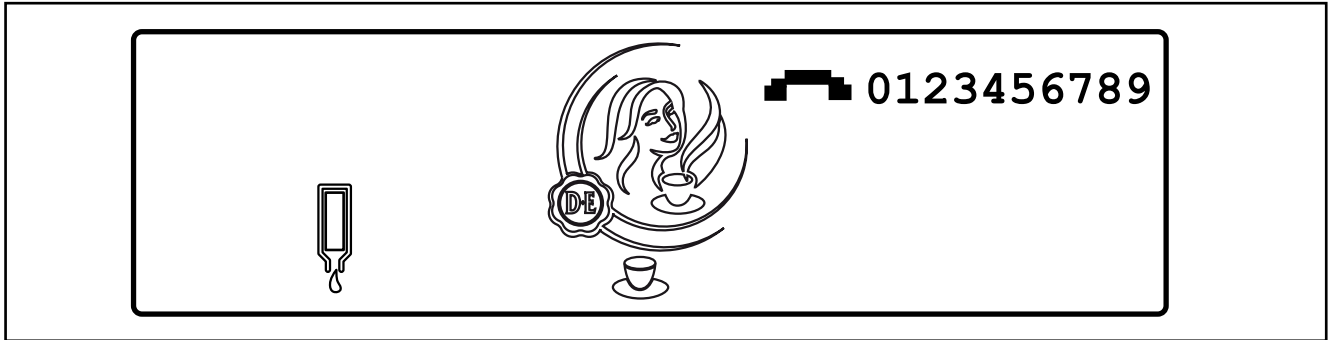


Fig. 17

Inserimento e sostituzione delle confezioni di prodotto

Riconoscimento di una confezione di prodotto vuota

Se si sceglie una bevanda e la rispettiva confezione di prodotto risulta vuota, non avverrà alcuna erogazione della bevanda. Sul display viene visualizzato il simbolo della confezione di prodotto vuota. (Fig. 17)

È tuttavia possibile erogare ulteriormente acqua calda o fredda.

Se nel menu del gestore «NUMERO TELEFONICO» l'impostazione «MOSTRA GESTORE TELEFONICO» è settata su «SÍ», il numero telefonico digitato sarà visualizzato sul display. (Fig. 17)

Il testo seguente scorre nella riga di segnalazione:

PRODOTTO ESAURITO ☒ 123456789

Chiamare necessariamente il gestore.



Nota :

L'utente stesso ha la possibilità di programmare i numeri telefonici attraverso il menu del gestore (si veda „Programmazione dell'apparecchio“).

I 4 IMPIEGO DELL'APPARECCHIO

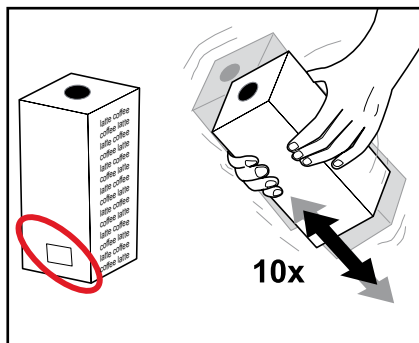


Fig. 18

Cambio di una confezione di prodotto vuota



Attenzione:

Prima di inserire una nuova confezione di prodotto, è necessario attenersi alle informazioni riportate al capitolo „Istruzioni per la sicurezza dei generi alimentari (HACCP)“.

1. Prima di toccare le confezioni di prodotto è necessario lavarsi accuratamente le mani.
2. Non usare una confezione di prodotto surgelato.

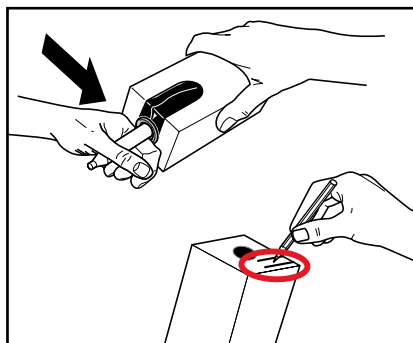


Fig. 19



Attenzione:

Leggere le informazioni riportate sulla confezione del prodotto. Non utilizzare più le confezioni di prodotto danneggiate. Non utilizzare più le confezioni di prodotto scadute secondo la data di scadenza sull'etichetta. (Fig. 18)

3. Agitare la confezione del prodotto almeno 10 volte. (Fig. 18)
4. Rimuovere l'involucro di plastica e scrivere la data di consumo sulla confezione del prodotto. (Fig. 19)

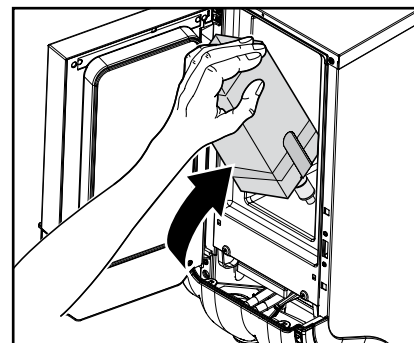


Fig. 20

5. Seguire le istruzioni riportate sulla confezione del prodotto, per aprire il dosatore. (Fig. 19)
6. Apertura dello sportello dell'apparecchio.
7. Inserire la confezione di prodotto. (Fig. 20)
8. Chiudere lo sportello dell'apparecchio.
9. Erogare una bevanda di test.

Accendere l'apparecchio



Attenzione:

Accertarsi che l'apparecchio sia collegato all'alimentazione dell'acqua.

1. Aprire il rubinetto dell'acqua.
2. Inserire la spina nella presa di corrente.

A questo punto si mette in funzione il riscaldamento della caldaia e il raffreddamento del vano refrigerante. L'erogazione delle bevande rimane bloccata finché l'acqua nella caldaia non ha raggiunto la temperatura d'esercizio.

Sul display vengono visualizzati un termometro lampeggiante e il simbolo „Erogazione bloccata“:



Nota:

Dipendentemente dal tipo di apparecchio (si veda „Specifiche tecniche“) e dalla temperatura ambientale la fase di riscaldamento della caldaia può richiedere tra 30-120 minuti. Il raffreddamento del vano refrigerante può richiedere 24 ore o più.



Nota:

Se l'apparecchio è rimasto spento per un periodo prolungato, occorre regolare di nuovo la data e l'ora, affinché vengano attivati l'apparecchio e gli intervalli di pulizia programmati.

Una volta che l'acqua ha raggiunto la temperatura preimpostata, sul display viene visualizzato il simbolo animato sotto illustrato. A questo punto l'apparecchio è disponibile per il servizio.



Spegnimento dell'apparecchio

1. Prelevare le confezioni di prodotto e verificare la data di scadenza ivi indicata.
- Conservare la confezione del prodotto in un frigorifero, finché viene nuovamente acceso l'apparecchio.
- Una volta superata la data di scadenza, occorre smaltire la confezione del prodotto.



Avvertenza:

Non congelare le confezioni di prodotto.

2. Lavare e sciacquare accuratamente l'apparecchio.
3. Staccare la spina di rete dalla presa di corrente
4. Chiudere il rubinetto dell'acqua.

I 4 IMPIEGO DELL'APPARECCHIO

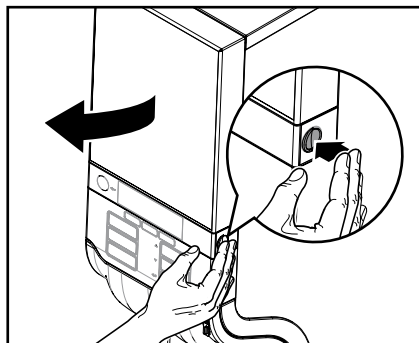


Fig. 21

Bloccare/sbloccare l'apparecchio

1. Aprire lo sportello dell'apparecchio. (Fig. 21)
2. Premere il comando SERRATURA/CLEAR-ERROR, per bloccare l'erogazione delle bevande. (Fig. 22)

Sul display viene visualizzato il simbolo del blocco di erogazione:

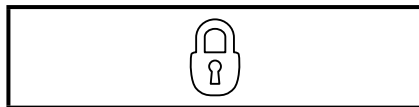


Fig. 22

- L'erogazione delle bevande viene disattivata. Il raffreddamento del vano refrigerante e il riscaldamento della caldaia rimangono ulteriormente in servizio.
3. Premere il comando SERRATURA/CLEAR-ERROR, per riabilitare l'erogazione delle bevande. (Fig. 22)

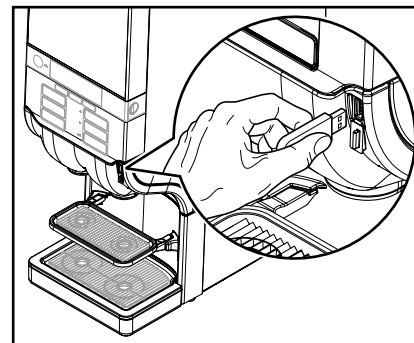


Fig. 23

Erogazione delle bevande nel modo bloccato (opzione)

- Inserire la chiave USB per l'erogazione temporanea delle bevande nella presa USB dell'apparecchio. (Fig. 23)

Finché la chiave di attivazione USB rimane inserita nella presa USB si potranno erogare le bevande. Non appena si stacca la chiave viene nuovamente attivato il modo di blocco e il simbolo del blocco quindi visualizzato sul display.

5 PULIZIA DELL'APPARECCHIO

Operazioni di pulizia

Si raccomanda di pulire periodicamente l'apparecchio. Sono disponibili due cicli di pulizia opzionali:

- ‚Lavaggio & spurgo‘ del vano refrigerante e degli erogatori delle bevande



Attenzione:

Si raccomanda di eseguire una volta la settimana il ciclo ‚Lavaggio & spurgo‘. Per l'erogazione di bevande al cacao è obbligatorio eseguire il ciclo di ‚Lavaggio & spurgo‘.

- ‚Spurgo‘ degli erogatori delle bevande

Lavaggio & spurgo

L'apparecchio è dotato di un timer integrato, che richiede una volta la settimana l'esecuzione dei cicli di ‚Lavaggio & spurgo‘.

Il tecnico di servizio potrà attivare o disattivare questo timer secondo le esigenze del cliente (solo per confezioni di caffè o tè).

Se il timer è attivato:

- l'utente potrà selezionare individualmente nel menu gestore «GIORNI DI PULIZIA» i giorni per i cicli di ‚Lavaggio & spurgo‘ o ‚Spurgo‘.

- l'utente potrà selezionare per uno dei cicli di pulizia fino a sette giorni secondo necessità.

Quand'è richiesta la pulizia?

- L'apparecchio deve essere sottoposto ad una pulizia quando sul display viene visualizzato il prossimo termine di pulizia.

Sul display viene visualizzato il simbolo „PULIZIA“:



Quand'è più che richiesta la pulizia?

Quando l'apparecchio non viene pulito entro le prossime 24 ore sarà bloccata l'erogazione delle bevande.

In questo caso sul display verrà visualizzato il simbolo „EROGAZIONE BLOCCATA“.



Avviare il programma di pulizia

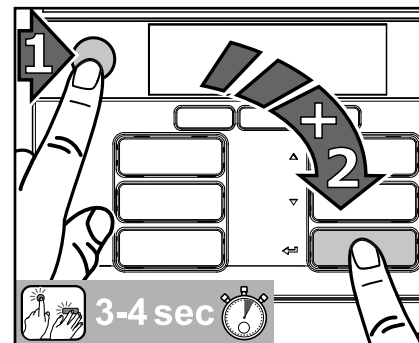



Fig. 24

Avvio, Lavaggio & Spurgo

1. Premere innanzitutto il tasto STOP, dopodiché il tasto INVIO  e mantenere premuti contemporaneamente ambedue i tasti per 3-4 secondi, per accedere al modo di lavaggio. (Fig. 24)

Seguire le istruzioni visualizzate sul display:

PRELEVARE IL PACCHETTO DEL PRODOTTO

2. Apertura dello sportello dell'apparecchio.
3. Prelevare la confezione del prodotto.

I 5 PULIZIA DELL'APPARECCHIO

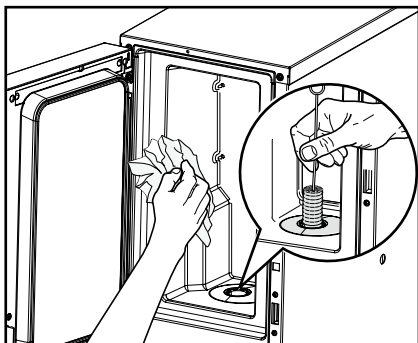


Fig. 25

Sul display viene visualizzato il messaggio seguente:

PULIRE L'INTERNO DEL VANO REFRIGERANTE E INSERIRE IL PACCHETTO DEL PRODOTTO

4. Pulire l'interno del vano refrigerante con un panno pulito e inumidito nonché l'apertura di dosaggio con una spazzola. (Fig. 25)
5. Inserire la confezione di prodotto.
6. Chiudere lo sportello dell'apparecchio.

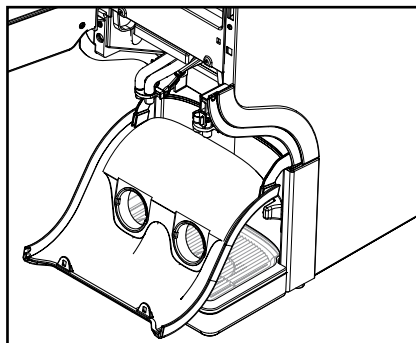


Fig. 26

Sul display viene visualizzato il messaggio seguente:

RIMUOVERE L'INSERTO DI MISCELAZIONE E PULIRLO OSSIA UTILIZZARE UN NUOVO KIT DI RICAMBIO



Nota:

Per accorciare il tempo di lavaggio, consigliamo l'utilizzo di un kit di ricambio, consistente in un inserto di miscelazione pulito con anello di tenuta. Senza questo corredo di ricambio il ciclo di lavaggio richiederà tutto il tempo fino alla scadenza del ciclo di lavaggio dell'inserto di miscelazione.

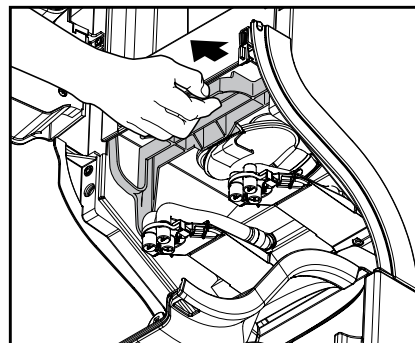


Fig. 27

7. Pulire l'inserto di miscelazione:

- a. Rimuovere eventualmente il portatazze.
- b. Abbassare la copertura di scolo verso il basso. (Fig. 26)
- c. Tirare il bloccaggio, per sbloccare l'intera unità di miscelazione. (Fig. 27)

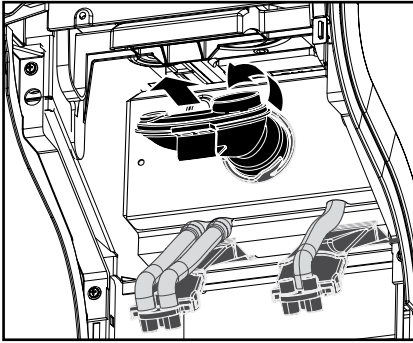


Fig. 28

- d. Girare l'inserto di miscelazione in senso antiorario, per sbloccarlo, e rimuoverlo quindi insieme all'anello di tenuta. (Fig. 28)

Se l'inserto di miscelazione è stato staccato dall'apparecchio, sul display viene visualizzato il messaggio seguente:

INTRODURRE UN INSERTO DI MISCELAZIONE PULITO O CHIUDERE LA CONSOLE FINO A SENTIRE UN SEGNALE BEEP.

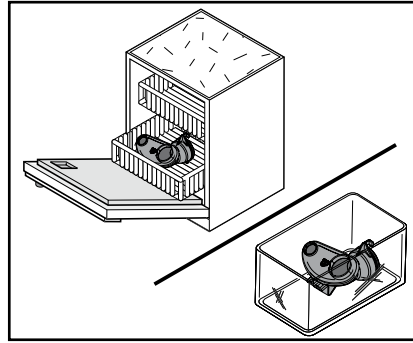


Fig. 29

- e. Pulire l'inserto di miscelazione con l'anello di tenuta (Fig. 29):
- In una lavastoviglie oppure
 - lasciandolo in ammollo per 15 minuti in acqua calda e detergente.
- f. Sciacquare l'inserto di miscelazione con acqua limpida e asciugarlo accuratamente con un panno di carta pulito.



Attenzione:

Accertarsi che l'anello di tenuta sia correttamente inserito nella scanalatura dell'inserto di miscelazione.

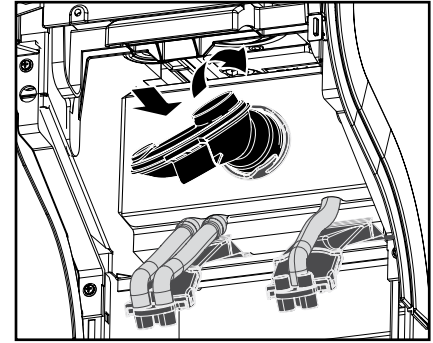


Fig. 30

- g. Inserire nuovamente l'inserto di miscelazione con l'anello di tenuta e girarlo quindi in senso orario fino all'arresto. (Fig. 30)
- h. Premere in su il bloccaggio fino a sentire un clic.
- i. Chiudere nuovamente il coperchio dello scolo.
- j. Inserire di nuovo il portatazze.

I 5 PULIZIA DELL'APPARECCHIO

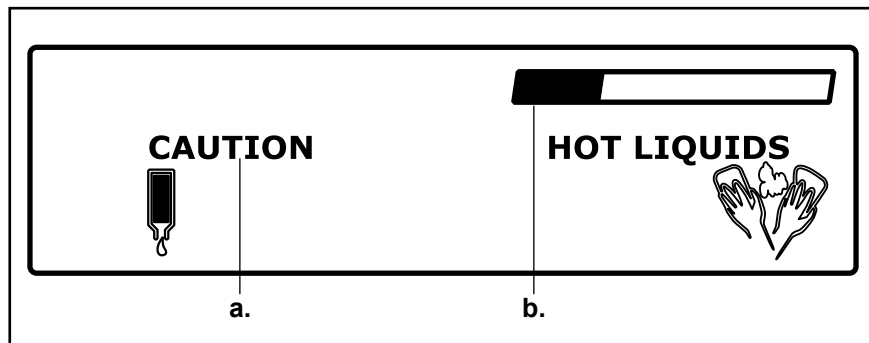


Fig. 31

Sul display viene visualizzato il messaggio seguente:

POSIZIONARE IL RECIPIENTE DI RACCOLTA (almeno 4l). PREMERE ← PER CONFERMA.

8. Collocare il recipiente di raccolta sotto i due erogatori del prodotto e premere quindi il tasto INVIO ←.



Avvertenza:

I liquidi erogati dall'apparecchio sono molto caldi!

Evitare scottature! Via le mani e le altre parti del corpo dall'apparecchio.

Sul display viene visualizzato il messaggio seguente:

PREMERE ← PER SCIACQUARE.

9. Premere il tasto INVIO ←, per avviare il ciclo di spurgo.

Questo punto si avvia il ciclo di spurgo. (Fig. 31)

- a. Simbolo 'CAUTION'
b. Indica il progresso del ciclo di spurgo da sinistra verso destra.

Al termine del ciclo di spurgo l'apparecchio è di nuovo disponibile per il servizio.


Spurgo

A seconda delle esigenze, nel menu gestore «GIORNI DI PULIZIA» in via opzionale è possibile impostare i giorni per il ciclo di spurgo.

In questo caso il simbolo ,PULIZIA' verrà visualizzato sul display al giorno regolato e dopodiché si potrà avviare il ciclo di spurgo.


Il ciclo di ,Spurgo' può essere eseguito in qualsiasi momento.

Avvio del ciclo di spurgo

1. Premere innanzitutto il tasto STOP, dopodiché il tasto INVIO  e mantenere premuti contemporaneamente ambedue i tasti per 3-4 secondi, per accedere al modo di lavaggio.

Seguire le istruzioni visualizzate sul display (si veda anche a pagina 24):

POSIZIONARE IL RECIPIENTE DI RACCOLTA (almeno 4l). PREMERE  PER CONFERMA.

2. Collocare il recipiente di raccolta sotto i due erogatori del prodotto e premere quindi il tasto INVIO .





Avvertenza:

I liquidi erogati dall'apparecchio sono molto caldi!

Evitare scottature! Via le mani e le altre parti del corpo dall'apparecchio.

Sul display viene visualizzato il messaggio seguente:

PREMERE  PER SCIACQUARE.

3. Premere il tasto INVIO , per avviare il ciclo di spurgo.

I 5 PULIZIA DELL'APPARECCHIO

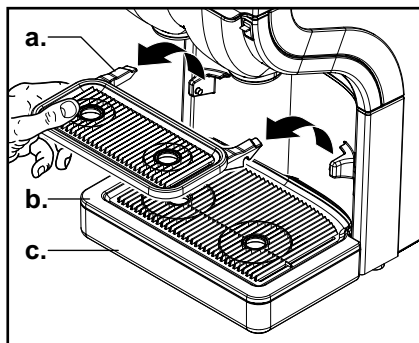


Fig. 32

Pulizia manuale quotidiana dei componenti esterni dell'apparecchio

1. Aprire lo sportello dell'apparecchio e prendere quindi il comando 'SERRATURA/CLEAR-ERROR', per bloccare l'erogazione delle bevande.

Nota:
In questo modo si evita una erogazione involontaria di bevande calde, mentre si puliscono le parti esterne dell'apparecchio.

2. Prelevare il portatazze (a.), la grata di sgocciolamento (b.) e la vaschetta di sgocciolamento (c.) (Fig. 32)

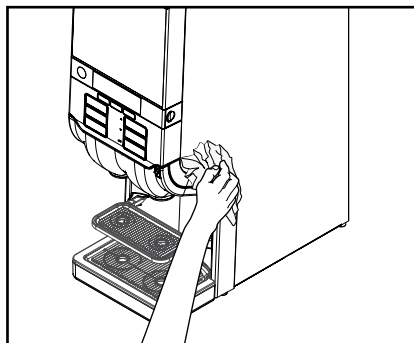


Fig. 33

3. Svotare la vaschetta di sgocciolamento.

Nota :
Controllare e svotare periodicamente la vaschetta di sgocciolamento.

4. Pulire le parti esterne dell'apparecchio con un panno pulito e inumidito e risciacquare quindi con acqua limpida.
5. Inserire di nuovo il portatazze, la grata di sgocciolamento e la vaschetta di sgocciolamento.
6. Pulire la parte esterna dell'apparecchio con un panno umido e pulito. (Fig. 33)

Nota:
È possibile anche un lavaggio nella lavastoviglie.

Nota:
Osservare le informazioni di sicurezza e le istruzioni per l'uso sulla confezione del detergente.

6 PROGRAMMAZIONE DELL'APPARECCHIO

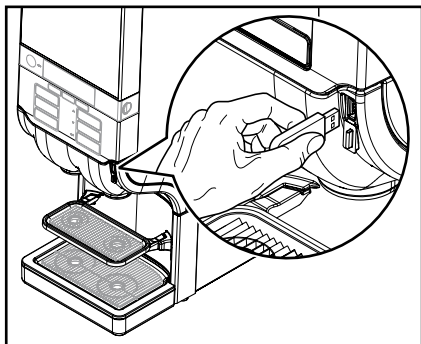


Fig. 34

Avvio del modo gestore

- Inserire la chiave USB fornita in dotazione nella presa USB dell'apparecchio (fig. 34).

A questo punto si accede subito al menu gestore, che offre tutta una serie di funzioni.

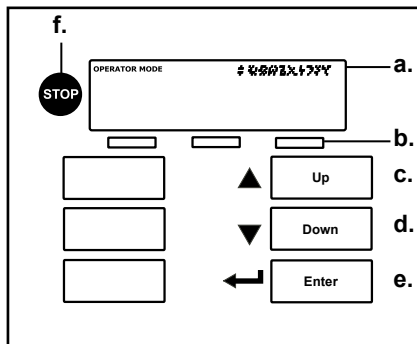


Fig. 35

Impiego nel modo gestore:

(Fig. 35)

- a. Display**
- b. Tre tasti di preselezione**
- c. Tasto a freccia „Su“ ▲ -**
in sù all'interno di un elenco **oppure** incrementare i valori di ingresso
- d. Tasto a freccia „Giù“ ▼ -**
navigare in giù all'interno di un elenco **oppure** decrementare i valori di ingresso
- e. Tasto INVIO ← -**
attivare un ingresso confermarlo
- f. Tasto STOP -**
ritornare indietro **oppure** mantenere premuto per 2 secondi, per richiamare il menu di partenza.

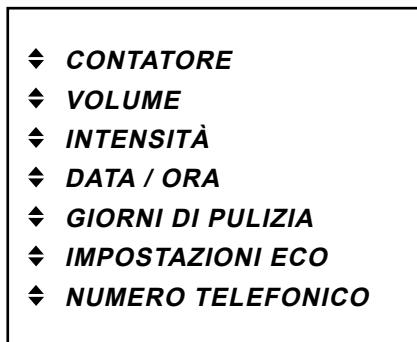


Fig. 36

Guida menu

All gestore sono disponibili sette menu (fig. 36):

- **CONTATORE** - rilevamento degli stati di conteggio
- **VOLUME** - variazione delle grandezze delle porzioni
- **INTENSITÀ** - variazione dell'intensità delle bibite
- **DATA / ORA** - regolazione della data e dell'ora
- **GIORNI DI PULIZIA** - regolazione dei giorni per l'esecuzione dei cicli di pulizia e spurgo
- **IMPOSTAZIONI ECO** - ottimizzazione del consumo energetico

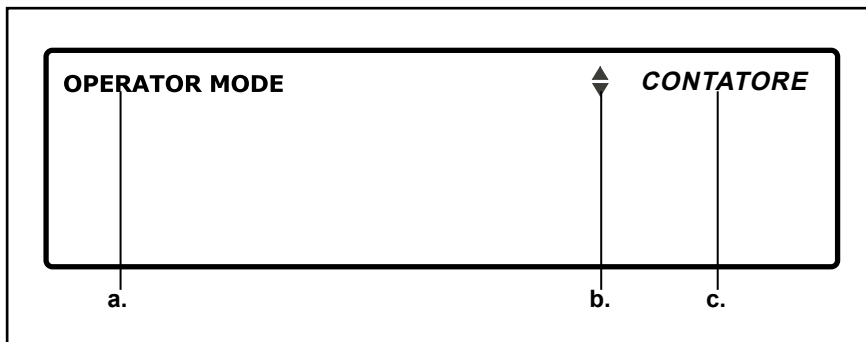


Fig. 37

- **NUMERO TELEFONICO** - visualizzazione/mascheratura e programmazione di numeri telefonici per il gestore/servizio.



Nota:

Molto probabilmente alcune funzioni sono state disattivate dal tecnico di servizio. Interpellate il vostro commerciante di sistemi Cafitesse, qualora desideriate una modifica.

All'accesso al modo gestore viene visualizzato innanzitutto il menu principale «CONTATORE» nella riga di segnalazione (fig. 37)

- a. Il modo gestore è attivo.
- b. I tasti a freccia ▼▲ servono per visualizzare gli altri menu all'interno dell'elenco.
- c. Visualizzazione del programma attivo.

Richiamare un menu premendo il tasto INVIO ◀.

Non appena è stato richiamato un menu, le segnalazioni sul display indicano le fasi successive.



Nota:

Qualora i testi dovessero essere troppo lunghi, incominciano a scorrere da sinistra verso destra attraverso la riga di segnalazione.



Fig. 38

Stati contatore

Nel menu «CONTATORE» esistono diverse possibilità per rilevare gli stati di conteggio, ad esempio:

- Somma totale di tutte le bevande
- Somma di ogni tasto di una bevanda
- Somma parziale „VOLUME“ „FREDDO“ di ogni tasto di una bevanda
- Somma di tutte le bevande fredde o calde.

Somma totale di tutte le bevande

- Attivare nel nuovo gestore il menu «CONTATORE» e premere quindi il tasto INVIO **↵**, per richiamarlo (fig. 38).

Sul display viene indicata la somma totale di tutte le bevande erogate:

TOTALE BIBITE
1234567

alternativamente con il messaggio

SCEGLIERE LA BIBITA

Per gli stati di conteggio dettagliati è possibile:

- premere un tasto di una bevanda, ad esempio ‚caffè‘, per indicare lo stato di conteggio di questo tasto della bevanda.
- Premere un tasto di preselezione, ad esempio „VOLUME“, per indicare gli stati di conteggio di tutte le bevande piccole, medie o grandi.

Somma di ogni tasto di una bevanda

- Premere un tasto di una bevanda nel menu «CONTATORE», ad esempio ‚caffè‘.

Sul display viene indicato il numero di bevande erogate per il tasto della bevanda selezionata, ad esempio ‚caffè‘.

CAFFÈ
543210

Qui esistono le possibilità seguenti:

- premere il tasto STOP, per ritornare indietro al livello maggiore del menu «CONTATORE».
- premere un altro tasto di una bevanda, per indicare lo stato di conteggio del rispettivo tasto.
- premere un tasto di preselezione „VOLUME“ o „FREDDO“ (opzione), per indicare gli stati di conteggio inferiori, ad esempio il numero di porzioni grandi.

I 6 PROGRAMMAZIONE DELL'APPARECCHIO

Somma parziale „VOLUME“ „FREDDO“ di ogni tasto di una bevanda

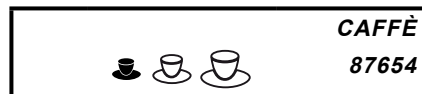
1. Premere un tasto di una bevanda nel menu «CONTATORE», ad esempio ,caffè'.


Sul display viene indicato il numero di bevande erogate per il tasto della bevanda selezionata, ad esempio ,caffè':



2. Premere il tasto di preselezione „VOLUME“

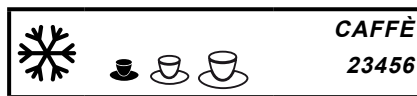
Sul display viene visualizzato il simbolo della tazza e lo stato di conteggio per le porzioni ,piccole' della bevanda prescelta, ad esempio ,caffè piccolo':




-  **Nota:** Premendo ulteriormente il tasto di preselezione „VOLUME“, sul display vengono visualizzati alternativamente gli stati di conteggio per le bevande medie, grandi, totali piccole.

3. Premere il tasto di preselezione „FREDDO“ (solo se è installata l'opzione ,bevande fredde').

Sul display viene visualizzato il simbolo „FREDDO“ e lo stato di conteggio per le porzioni ,fredde, piccole' della bevanda prescelta, ad esempio ,caffè freddo, piccolo':



-  **Nota:** Premendo ulteriormente il tasto di preselezione „FREDDO“, sul display vengono visualizzati alternativamente gli stati di conteggio per le bevande calde, totali e le bevande fredde, in combinazione con la rispettiva preselezione del volume.

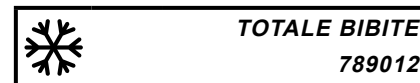
Altrimenti esistono le possibilità seguenti:

- premere il tasto STOP, per ritornare indietro al livello maggiore del menu «CONTATORE».
- premere un altro tasto di una bevanda, per indicare lo stato di conteggio del rispettivo tasto.

Somma delle bevande calde e fredde (solo se è installata l'opzione ,bevande fredde')

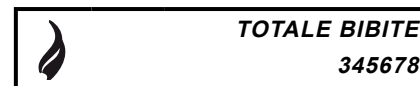
1. Premere il tasto di preselezione „FREDDO“ nel menu «CONTATORE».

Sul display vengono visualizzati simbolo „FREDDO“ e lo stato di conteggio per la somma di tutte le bevande fredde:



2. Premere ancora una volta il tasto di preselezione „FREDDO“.

Sul display vengono visualizzati simbolo „CALDO“ e lo stato di conteggio per la somma di tutte le bevande calde:



3. Premere ancora una volta il tasto di preselezione „FREDDO“, per ritornare indietro allo stato di conteggio totale di tutte le bevande.

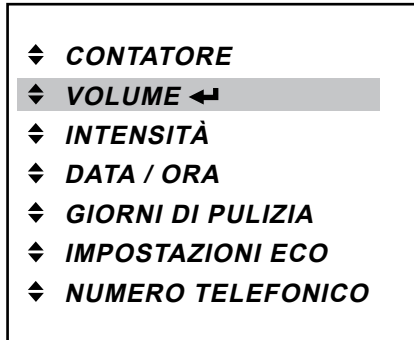


Fig. 39

Variazione delle grandezze di porzione

Nel menu «VOLUME» è possibile aumentare o ridurre le grandezze delle porzioni di tutte le bevande disponibili contemporaneamente fino al 10%.

1. Premere il tasto INVIO ←, per richiamare il menu «VOLUME» (fig. 39)

Sul display viene visualizzato il messaggio seguente:



2. Aumentare ▲ o ridurre ▼ la grandezza delle porzioni tramite i tasti freccia.
 3. Confermare il valore desiderato tramite il tasto INVIO ←.
- La nuova grandezza della porzione viene applicata immediatamente.



Nota :

Per variare nuovamente le grandezze delle porzioni delle bevande, premere il tasto INVIO ← e successivamente aumentare ▲ o ridurre ▼.

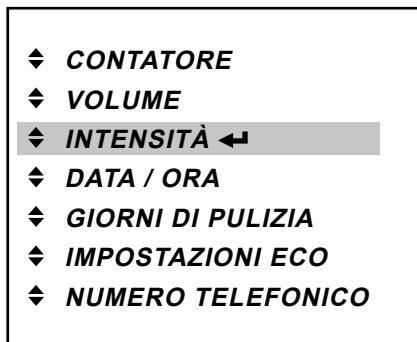


Fig. 40

Variazione dell'intensità delle bibite

Nel menu «INTENSITÀ» è possibile aumentare o ridurre l'intensità di tutte le bevande disponibili contemporaneamente fino al 10%.

1. Premere il tasto INVIO **↵**, per richiamare il menu «INTENSITÀ» (fig. 40)

Sul display viene visualizzato il messaggio seguente:



2. Aumentare **▲** o ridurre **▼** l'intensità delle bevande tramite i tasti freccia.
3. Confermare il valore desiderato tramite il tasto INVIO **↵**.
La nuova intensità delle bevande viene applicata immediatamente.



Nota :

Per variare nuovamente l'intensità delle bevande, premere il tasto INVIO **↵** e successivamente aumentare **▲** o ridurre **▼**.

- ◆ **CONTATORE**
- ◆ **VOLUME**
- ◆ **INTENSITÀ**
- ◆ **DATA / ORA** ←
- ◆ **GIORNI DI PULIZIA**
- ◆ **IMPOSTAZIONI ECO**
- ◆ **NUMERO TELEFONICO**

Fig. 41

Regolazione della data e dell'ora

Nel menu «DATA / ORA» è possibile regolare la data con l'indicazione del mese/giorno/anno e l'ora. (L'indicazione dell'ora deve essere regolata, per esempio, all'inizio e alla fine della commutazione dell'ora legale).

Nota :
 Se l'apparecchio è rimasto spento per un periodo prolungato, occorre regolare di nuovo la data e l'ora, affinché vengano attivati l'apparecchio e gli intervalli di pulizia programmati.

1. Premere il tasto INVIO ←, per richiamare il menu «DATA/ORA». (fig. 41)

Le regolazioni della data e dell'ora vengono visualizzate sul display. L'opzione ,MESE' è attiva e lampeggia:

GIU 29 2007
10:10

2. Selezionare tramite tasti a freccia ▼▲ il mese corretto (GEN - DIC).
3. Confermare tramite il tasto INVIO ←.

L'opzione ,MESE' rimane accesa, mentre l'opzione ,GIORNO' lampeggia:

LUG 29 2007
10:10

4. Selezionare tramite tasti a freccia ▼▲ il giorno corretto (1 - 31).
5. Confermare tramite il tasto INVIO ←.

L'opzione ,GIORNO' rimane accesa, mentre l'opzione ,ANNO' lampeggia:

LUG 06 2007
10:10

6. Selezionare l'anno corretto tramite i tasti a freccia ▼▲.
7. Confermare tramite il tasto INVIO ←.

L'opzione ,ANNO' rimane accesa, mentre l'opzione ,ORE' lampeggia:

LUG 06 2009
10:10

8. Selezionare l'ora corretta tramite i tasti a freccia ▼▲.
9. Confermare tramite il tasto INVIO ←.

L'opzione ,ORE' rimane accesa, mentre l'opzione ,MINUTI' lampeggia:

LUG 06 2009
13:10

10. Selezionare il minuto corretto tramite i tasti a freccia ▼▲.
11. Confermare tramite il tasto INVIO ←.

Dopo breve tempo le nuove regolazioni per la data e l'ora vengono indicate in modo costante sul display:

LUG 06 2009
13:48

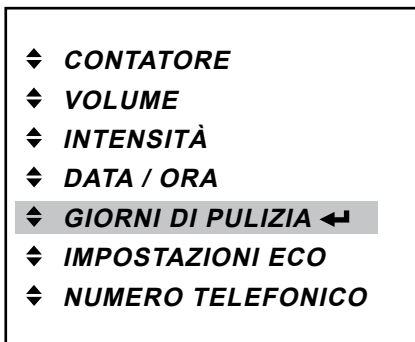


Fig. 42

Regolazione dei giorni di lavaggio

Si raccomanda di pulire l'apparecchio almeno una volta alla settimana. Nel menu «GIORNI DI PULIZIA» è possibile impostare i giorni della settimana in cui pulire l'apparecchio ovvero spurgarlo.

Nel menu «GIORNI DI PULIZIA» sono complessivamente selezionabili 2 sottomenu tramite i tasti a freccia ▼▲:

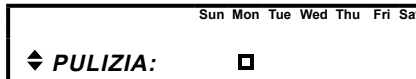
- «LAVAGGIO»
- «RISCIACQUO»
- Premere il tasto INVIO per richiamare il menu «GIORNI DI PULIZIA». (Fig. 42)

Impostazione dei giorni per la „PULIZIA“

1. Selezionare tramite i tasti freccia ▼▲ il sottomenu «PULIZIA».

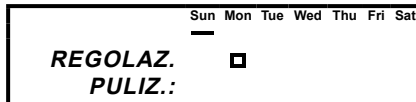
Sul display viene visualizzato il simbolo di stato sotto il giorno attualmente attivo per la pulizia.

È attivata la preimpostazione Lunedì, qualora non fosse stato selezionato un altro giorno per la pulizia.



2. Premere il tasto INVIO , per richiamare il sottomenu «PULIZIA».

Viene visualizzata l'icona del cursore, che si trova sotto ‚Sun‘ (sabato):



3. Utilizzare i tasti a freccia ▼▲ e navigare con il simbolo del cursore verso il giorno in cui deve avvenire lo „Pulizia“.
4. Premere il tasto INVIO , per confermare il giorno selezionato per la „Pulizia“.

A questo punto il simbolo di pulizia viene indicato sotto il giorno prescelto.

Nota:
È possibile impostare consecutivamente parecchi giorni per la pulizia.

5. Se desiderato, selezionare un altro giorno e ripetere le operazioni 3 e 4.

Nota:
La regolazione dei giorni per il ciclo di pulizia è opzionale. Un giorno di pulizia selezionato può essere nuovamente disattivato, portando il simbolo del cursore verso il rispettivo giorno e premendo nuovamente il tasto INVIO .

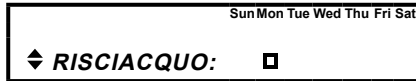
Nota:
Per la pulizia si possono disattivare tutti i giorni, quando l'apparecchio viene utilizzato con confezioni di prodotto per caffè o tè. L'esecuzione del ciclo di pulizia deve essere eseguito obbligatoriamente una volta alla settimana, quando si erogano bevande al cacao.


Nota:
Se la pulizia è obbligatoria, viene attivata l'impostazione base ‚Lunedì‘, quando si esce dal menu senza alcuna ulteriore impostazione.


Regolazione dei giorni per lo „SPURGO“

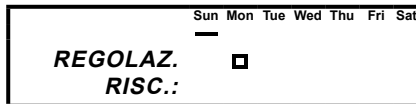
1. Selezionare tramite i tasti freccia ▼▲ il sottomenu «SPURGO».


Sul display viene visualizzato il simbolo di stato sotto il giorno attualmente attivo per lo spurgo. È attivata la preimpostazione Lunedì, qualora non fosse stato selezionato un altro giorno per non spurgo.



2. Premere il tasto INVIO , per richiamare il sottomenu «RISCIACQUO»..

Viene visualizzata l'icona  del cursore, che si trova sotto ‚Sun‘ (sabato):



3. Utilizzare i tasti a freccia ▼▲ e navigare con il simbolo del cursore verso il giorno in cui deve avvenire lo „Spurgo“.
4. Premere il tasto INVIO , per confermare il giorno selezionato per lo „Spurgo“.

A questo punto il simbolo di stato indicato sotto il giorno selezionato.



Nota:

È possibile impostare consecutivamente parecchi giorni per lo „Spurgo“.

5. Se desiderato, selezionare un altro giorno e ripetere le operazioni 3 e 4.



Nota:



La regolazione dei giorni per il ciclo di spurgo è opzionale. Un giorno di selezionato per lo „Spurgo“ può essere nuovamente disattivato, portando il simbolo del cursore  verso il rispettivo giorno e premendo nuovamente il tasto INVIO .



Fig. 43

Impostazioni ECO

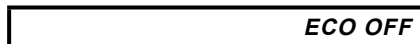
Nel menu «IMPOSTAZIONI ECO» è possibile ottimizzare il consumo energetico dell'apparecchio. È possibile abbassare la temperatura della caldaia. Queste impostazioni vengono attivate solo, quando non si utilizza l'apparecchio (ad esempio di notte). Nel menu «IMPOSTAZIONI ECO» si possono selezionare quattro sottomenu tramite i tasti a freccia ▼▲:

- «ECO ON/OFF»
- «ECO START»
- «ECO FINE»
- «ECO TEMPERATURA»

- Premere il tasto INVIO **↵**, per richiamare il menu «IMPOSTAZIONI ECO» (fig. 43)

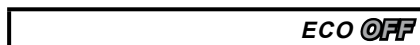
Attivazione e disattivazione del modo di risparmio energetico (ECO)

Sul display viene indicato lo stato „ON/OFF“, ad esempio:



1. Premere il tasto INVIO **↵**, per richiamare il sottomenu «ECO ON/OFF».

Sul visualizzatore lampeggia lo stato „ON/OFF“:



2. Selezionare tramite i tasti a freccia ▼▲ l'opzione „ON“ o „OFF“.
3. Premere il tasto INVIO **↵**, per selezionare lo stato desiderato.



4. Premere il tasto STOP, per ritornare indietro al menu principale.

Impostazione del tempo ECO

START (stato: „ECO ON“)

1. Selezionare tramite i tasti freccia ▼▲ il sottomenu «ECO START».

Sul display viene indicato il tempo „ECO START“.

2. Premere il tasto INVIO **↵**, per richiamare il sottomenu «ECO START».

A questo punto lampeggia l'opzione „Ora“, che è quindi attiva:



3. Regolare il tempo (minuti) desiderato tramite tasti a freccia ▼▲.
4. Premere a tal fine il tasto INVIO **↵**, per conferma.

A questo punto lampeggia l'opzione „Minuti“, che è quindi attiva:



5. Regolare il tempo (minuti) desiderato tramite tasti a freccia ▼▲.
6. Premere a tal fine il tasto INVIO **↵**, per conferma.


A questo punto l'ora nuova viene indicata in modo costante.

- Premere nuovamente il tasto INVIO **↵**, per ripetere l'impostazione.

Impostazione del tempo ECO FINE (Stato: «ECO ON»)


1. Selezionare tramite i tasti freccia ▼▲ il sottomenu «ECO FINE».

Sul display viene indicato il tempo ECO FINE

2. Premere il tasto INVIO , per richiamare il sottomenu «ECO INVIO».


A questo punto lampeggia l'opzione „Ora“, che è quindi attiva:

ECO FINE
05:55


3. Regolare il tempo (ora) desiderato tramite tasti a freccia ▼▲.
4. Premere a tal fine il tasto INVIO , per conferma.

A questo punto lampeggia l'opzione „Minuti“, che è quindi attiva:

ECO FINE
06:55

5. Regolare il tempo (minuti) desiderato tramite tasti a freccia ▼▲.
6. Premere a tal fine il tasto INVIO , per conferma.

A questo punto l'ora nuova viene indicata in modo costante.

- Premere nuovamente il tasto INVIO , per ripetere l'impostazione.


Impostazione della temperatura ECO

(Stato: «ECO ON»)

1. Selezionare tramite i tasti freccia ▼▲ il sottomenu «ECO TEMP».


Sul display viene indicata la TEMPERATURA ECO:

TEMPERATURA ECO
63 °C / 145 °F

2. Premere il tasto INVIO , per richiamare il sottomenu «ECO TEMP».


L'impostazione della temperatura viene indicata sul display in modo lampeggiante:

TEMPERATURA ECO
63 °C / 145 °F

3. Selezionare tramite i tasti freccia ▼▲ la temperatura desiderata.
4. Confermare tramite il tasto INVIO .

La nuova temperatura viene indicata in modo costante sul display, ad esempio:

TEMPERATURA ECO
75 °C / 167 °F

- Premere nuovamente il tasto INVIO , per ripetere l'impostazione.



Nota:

Se è attivo il modo di risparmio energetico, sul display verrà indicato «ECO».

ECO



Fig. 44

Programmazione dei numero telefonico

Nel menu «NUMERO TELEFONICO» si possono programmare i numero telefonico del gestore e del servizio.

Inoltre, è possibile selezionare se indicare i numeri sul display o meno. In caso di una selezione affermativa, i numeri telefonici verranno indicati, ad esempio, non appena è

- richiesto un ciclo di pulizia
- esaurita la confezione del prodotto
- si verificano ulteriori errori.

Nel menu «NUMERO TELEFONICO» si possono selezionare quattro sottomenu tramite i tasti a freccia ▼▲:

- «MOSTRA GESTORE TELEFONICO»
 - «MOSTRA SERVIZIO TELEFONICO»
 - «GESTORE TELEFONICO»
 - «SERVIZIO TELEFONICO»
- Premere il tasto INVIO ←, per richiamare il menu «NUMERO TELEFONICO» (fig. 44)

Sul display viene indicato lo stato „GESTORE TELEFONICO“, ad esempio:

GESTORE TELEFONICO: 323457

Attivazione e disattivazione del numero telefonico del gestore

1. Selezionare tramite i tasti freccia ▼▲ il sottomenu «MOSTRA GESTORE TELEFONICO».
2. Premere il tasto INVIO ←, per richiamare il sottomenu.

Sul display vengono indicate le impostazioni „S“ (si) oppure „N“ (no). Sono attive le opzioni „S“ o „N“, che vengono quindi indicate in modo lampeggiante:

MOSTRA GESTORE TELEFONICO : N

3. Selezionare tramite i tasti freccia ▼▲ „S“, per attivare l'indicazione del numero telefonico oppure „N“, per disattivare l'indicazione del numero telefonico.
4. Confermare tramite il tasto INVIO ←.

La nuova impostazione viene ora indicata in modo costante sul display, ad esempio:

MOSTRA GESTORE TELEFONICO : S

- Premere ancora una volta il tasto INVIO ←, per ripetere l'impostazione.

Attivazione e disattivazione del numero telefonico del servizio

1. Selezionare tramite i tasti freccia ▼▲ il sottomenu «MOSTRA SERVIZIO TELEFONICO».
2. Premere il tasto INVIO ◀, per richiamare il sottomenu.

Sul display vengono indicate le impostazioni „S“ (si) oppure „N“ (no). Sono attive le opzioni „S“ o „N“, che vengono quindi indicate in modo lampeggiante:

MOSTRA SERVIZIO TELEFONICO : N

3. Selezionare tramite i tasti freccia ▼▲ „S“, per attivare l'indicazione del numero telefonico oppure „N“, per disattivare l'indicazione del numero telefonico.
4. Confermare tramite il tasto INVIO ◀.

La nuova impostazione viene ora indicata in modo costante sul display, ad esempio.

MOSTRA SERVIZIO TELEFONICO : S

- Premere ancora una volta il tasto INVIO ◀, per ripetere l'impostazione.

Immissione del numero del gestore

1. Selezionare tramite i tasti freccia ▼▲ il sottomenu «GESTORE TELEFONICO».
2. Premere il tasto INVIO ◀, per richiamare il sottomenu.

Sul display viene indicato il numero telefonico del gestore. È attiva la prima posizione e lampeggia:

G: 0301234567



Nota :

„G“ = gestore, „S“ = servizio

3. Digitare la prima cifra tramite i tasti freccia ▼▲.
4. Confermare tramite il tasto INVIO ◀.

La prima cifra viene indicata in modo costante, mentre la seconda cifra è attiva e lampeggia:

G: 5301234567

5. Ripetere le operazioni 3 e 4, fino all'immissione dell'ultima posizione del numero telefonico.
 6. Confermare il numero telefonico tramite il tasto INVIO ◀.
- Premere ancora una volta il tasto INVIO ◀, per ripetere l'impostazione.

Immissione del numero del servizio

1. Selezionare tramite i tasti freccia ▼▲ il sottomenu «SERVIZIO TELEFONICO».
2. Premere il tasto INVIO ◀, per richiamare il sottomenu.

Sul display viene indicato il numero telefonico del servizio. È attiva la prima posizione e lampeggia:

S: 318051234567



Nota :

„G“ = gestore, „S“ = servizio








3. Digitare la prima cifra tramite i tasti freccia ▼▲.
4. Confermare tramite il tasto INVIO ◀.

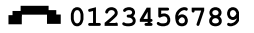



La prima cifra viene indicata in modo costante, mentre la seconda cifra è attiva e lampeggia:

S: 0118051234567



5. Ripetere le operazioni 3 e 4, fino all'immissione dell'ultima posizione del numero telefonico.
 6. Confermare il numero telefonico tramite il tasto INVIO ◀.
- Premere ancora una volta il tasto INVIO ◀, per ripetere l'impostazione.

7 SEGNALAZIONI SUL DISPLAY ED ELIMINAZIONE DI ERRORI

Segnalazioni sul display	Motivo	Eliminazione
 0123456789 	<p>La confezione del prodotto:</p> <ul style="list-style-type: none"> • è esaurita • non correttamente inserita • non è esistente 	<p>Chiamare il gestore, nel caso in cui il suo numero telefonico venisse visualizzato sul display.</p> <ul style="list-style-type: none"> • Cambiare la confezione del prodotto esaurita, si veda a pag. 18. • Verificare se la confezione del prodotto è correttamente inserita, si veda a pag. 18. • Inserire una confezione di prodotto.
	<p>L'erogazione delle bevande è bloccata, poiché l'apparecchio non è stato pulito tempestivamente.</p>	<p>Eeguire immediatamente il programma di pulizia, si veda a pag. 22</p>
  <p>PREGO ATTENDERE LA CALDAIA STA RISCALDANDO</p>	<p>L'acqua nella caldaia non ha ancora raggiunto la temperatura di esercizio prevista.</p>	<p>L'erogazione delle bevande dell'apparecchio è bloccata, finché la temperatura dell'acqua ha raggiunto il valore corretto.</p>
 	<p>L'erogazione delle bevande è bloccata, poiché è stato attivato il comando SERRATURA/CLEAR-ERROR dell'apparecchio.</p>	<ul style="list-style-type: none"> • Premere ancora una volta il comando SERRATURA/CLEAR-ERROR, per sbloccare l'apparecchio, si veda a pag. 21 • Inserire la chiave USB nella presa USB dell'apparecchio, per abilitare temporaneamente l'erogazione delle bevande, si veda a pag. 21

Segnalazioni sul display	Motivo	Eliminazione
 	<p>È necessario pulire l'apparecchio.</p>	<ul style="list-style-type: none"> • Chiamare il gestore, nel caso in cui il suo numero telefonico venisse visualizzato sul display. • Eseguire lo stesso giorno il programma di pulizia, si veda a pag. 22
 <p>ECO</p>	<p>L'erogazione delle bevande è bloccata, poiché attivato il modo di risparmio energetico dell'apparecchio.</p>	<ul style="list-style-type: none"> • Premere un tasto della bevanda. La caldaia si riscalda e la bevanda viene erogata non appena l'acqua ha raggiunto la temperatura corretta. Il modo di risparmio energetico viene attivato di nuovo 10 minuti dopo che si è riscaldata l'acqua o dopo l'erogazione dell'ultima bevanda. • Qualora fosse stato programmato un tempo per la fine del modo di risparmio energetico, questo sarà disattivato automaticamente, si veda a pag. 36.
	<p>È necessario cambiare il filtro dell'acqua dell'apparecchio</p>	<p>Sostituire il filtro dell'acqua.</p>

I 7 SEGNALAZIONI SUL DISPLAY ED ELIMINAZIONE DI ERRORI

Segnalazioni sul display	Motivo	Eliminazione
 0123456789 <i>Err 19</i>	Errore nel sistema dell'acqua:	Verificare se la condotta dell'acqua verso l'apparecchio è bloccata, aprire completamente il rubinetto dell'acqua. Premere il comando SERRATURA/Clear-Error. Contattare l'organizzazione del servizio di assistenza, qualora l'errore dovesse ripetersi.
 0123456789 <i>Err 30</i>	Errore raffreddamento:	Verificare la ventilazione e la temperatura ambientale nell'apparecchio. Pulire la grata del condensatore, se necessario. Premere il comando SERRATURA/Clear-Error. Contattare l'organizzazione del servizio di assistenza qualora dovesse ulteriormente persistere il problema.
L'acqua sgocciola dall'erogatore dell'acqua calda o da uno degli erogatori del prodotto	Particelle di calcare bloccano la rispettiva valvola di erogazione, che di conseguenza non si chiude completamente.	Eseguire il ciclo di pulizia 'Spurgo'. Contattare l'organizzazione del servizio di assistenza, qualora il problema dovesse persistere ulteriormente.
L'apparecchio non reagisce alla pressione dei tasti.	Il software dell'apparecchio è andato in tilt.	Resetare l'apparecchio: Staccare la spina dalla presa di corrente e ricollegarla dopo 5 secondi. Contattare l'organizzazione del servizio di assistenza, qualora il problema dovesse persistere ulteriormente.

8 SPECIFICHE TECNICHE

Specifiche tecniche	Cafitesse 120
Versione dell'apparecchio	Versione standard per bevande calde - erogazione in tazze e bicchi Versione Café Cool per bevande calde e fredde - erogazione in tazze e bicchi
Dimensioni	
Altezza	850 mm / 33,5 in
Larghezza	260 mm / 10,2 in
Profondità	522 mm / 20,6 in
Peso	
a vuoto	34,0 kg / 75,0 lbs
riempito	45,0 kg / 99,2 lbs
Altezza massima per le tazze e bicchi	Tazze: 117 mm (4,6 in) sul portatazze Bicchieri: 210 mm (8,3 in) con portatazze rialzato Bicchieri: 260 mm (10,2 in) senza vaschetta di sgocciolamento Thermos a pompetta: 33 cm (13,4 in) utilizzando l'opzione 'Piede del bricco'
Capacità prodotto	1 bag-in-box monouso (BIB) confezioni di prodotto con una capacità di: 2 litri/0,53 USgal, oppure 1,25 litri/0,33 USgal (utilizzare l'opzione con l'adattatore magnetico)
Capacità bevande	100 tazze da 100 cc (bott. da 3.3 oppure oc. USA) all'ora e potere calorifico in kW
Alimentazione d'acqua standard	1/2" o 3/8" condotta d'alimentazione con raccordo 3/4" BSP Condotta d'acqua potabile con valvola d'arresto STOP Massima temperatura d'entrata dell'acqua 60 °C/140 °F

I 8 SPECIFICHE TECNICHE

Specifiche tecniche

Cafitesse 120

Pressione dinamica dell'acqua	Min. 0,8 bar a 10 l/min - 11 psi a 2,6 USgal/min
Pressione statica dell'acqua	Max. 10 bar - 140 psi
Capienza della caldaia	9 litri / 2,4 USgal
Condotta dell'acqua calda:	Solo utilizzando tubi in rame
Collegamento dell'unità di raffreddamento dell'acqua:	Pressione dinamica: min. 0,8 bar a 1.2 l/min - 11 psi a 0.7 USgal/min
Refrigerante	0,035 kg R134a
Dati elettrici	<ul style="list-style-type: none">• Attraverso cavo d'alimentazione e spina 1.80 m (70.9 in)• Collegamento diretto in rete <p>Per i carichi allacciati, si veda alla targhetta dei dati di rendimento. Esercizio monofase Europa: max. 3.5 kW a AC 230V-240V Esercizio trifase Europa: max. 9.6 kW a 3N AC 400V</p>
Dati ambientali	
Emissione sonora	Il livello di pressione sonora ponderato in A dell'apparecchio non supera 70 dB.
Temperatura ambiente per l'installazione e l'esercizio	tra 5°C / 41°F e 32°C / 90°F.
Conformità	Marchio CE, VDE (Direttiva macchine 2006/42/CE, 2004/108/CE, direttiva EMC, 2002/72/CE, sicurezza generi alimentari)

Il produttore si riserva modifiche dei dati tecnici senza preavviso.

9 OPZIONI

Le caratteristiche e opzioni descritte in seguito eventualmente non sono disponibili in tutti i paesi. Vogliate informarvi dal vostro commerciante di sistemi Cafitesse.

Opzioni software

Su richiesta il vostro tecnico di servizio potrà attivare ossia disattivare delle funzioni specifiche nell'apparecchio.

Per esempio:

- Impostazioni alternative per ricette di bevande, selezioni, intensità aromatiche delle bevande e grandezze delle porzioni.
- Attivazione/disattivazione dei tasti di preselezione per l'intensità delle bibite (dolce, normale, forte) o grandezza di porzione (piccola, media, grande).
- Erogazione porzionata o continua delle bevande.
- Impostazioni specifiche del cliente per il risparmio energetico.
- Impostazioni specifiche per la pulizia in corrispondenza delle esigenze.

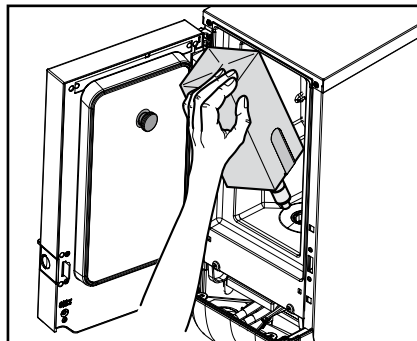


Fig. 45

Accessori hardware

Adattatore per confezioni di prodotto piccole

Per utilizzare l'apparecchio con confezioni di prodotto da 1,25 litri/0,33 gal, il vostro commerciante di sistemi Cafitesse potrà fornire speciali adattatori magnetici, affinché le confezioni di prodotto siano posizionate con sicurezza. (Fig. 45)

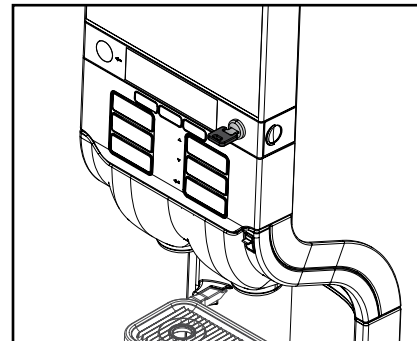


Fig. 46

Serratura del portello

Su richiesta il vostro tecnico di servizio potrà installare una serratura meccanica nel portello dell'apparecchio. In questo modo è possibile prevenire un accesso non autorizzato all'apparecchio. (Fig. 46)

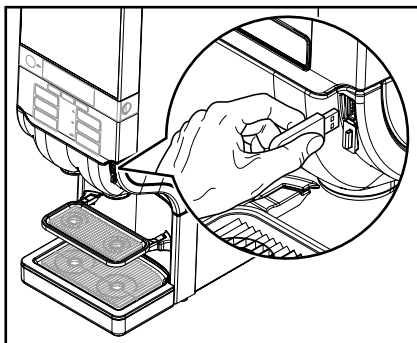


Fig. 47

Chiave di attivazione USB

Se l'apparecchio si trova nel modo bloccato, è possibile un'erogazione temporanea delle bevande tramite la chiave di attivazione USB, finché è inserita nella presa USB. (Fig. 47)

Piede d'appoggio

Per utilizzare bicchieri di dimensioni maggiori o termos con pompetta, il vostro tecnico di servizio potrà installare uno speciale piede d'appoggio, con cui maggiorare l'altezza di erogazione degli erogatori delle bevande di max. 33 cm (13.4 in.).

Bevande al cacao

Wenn Sie kakaohaltige Getränke anbieten möchten, kann der Service-Techniker Ihr Gerät mit einer Speziellen Mix-Einheit ausstatten.

Sistema di pagamento

Per utilizzare l'apparecchio per la vendita di bevande, il tecnico di servizio deve equipaggiare l'apparecchio con diversi sistemi di pagamento. Su richiesta si possono programmare dei prezzi specifici per le bevande.

Unità di raffreddamento per l'erogazione delle bevande

Per l'erogazione aggiuntiva di acqua fredda e bibite fredde il tecnico di servizio potrà equipaggiare il vostro apparecchio con una speciale unità di raffreddamento.



Attenzione:

È necessario testare la qualità dell'acqua in loco, al fine di garantire un'erogazione di bevande fredde incontaminate e sicure, conformemente alle prescrizioni locali.

10 INDICE

A

Accensione, 19
A Coperchio dell'erogatore, 22, 23
Acqua calda, 4
Addestramento, 10
Alimentazione dell'acqua, 6, 11, 19, 41
Alimentazione elettrica, 19, 42
Anello di tenuta, 22, 23

C

Cavo di rete, 6, 11
Chiave di gestore USB, 27
Cicli di pulizia, 21, 25
Confezione del prodotto, 4, 7-9, 12, 17-19, 40
Comando SERRATURA/Clear-Error, 11, 20, 26, 40
Consumo energetico, 28, 36

D

Data / ora, 33
Data di consumo, 9, 10, 18, 19
Data di scadenza, 8, 10, 18
Decalc, 12, 41
Dimensioni, 43
Display, 11, 12

E

ECO, 12, 28, 36, 37, 41
Erogazione bevande, 13-15, 19-21, 40, 41
Erogazione continua delle bevande, 14
Erogazione porzionata delle bevande, 14
Errore, 11, 41

F

Filtro (filtro dell'acqua), 12, 41
Frigorifero, 7, 19

G

Giorni di pulizia, 34, 35
Grandezza della porzione, 15
Griglia di sgocciolamento, Vaschetta di sgocciolamento, 11, 26

H

HACCP, 8, 10, 18

I

Impiego, 4, 5, 7, 8
Impostazione, Data / ora, 33
Impostazione, Intensità bibita, 28, 32
Impostazione, Giorni di pulizia, 34, 35
Impostazione, Numero telefonico, 38, 39
Impostazione, Volume, 28, 31
Informazioni di sicurezza, 4, 5, 8, 10, 18, 26
Installazione, 6
Intensità bibita, 16, 28, 32
Intensità bibita, Impostazione, 36
Intensità bibita, Preselezione, 15, 16
Inserto di miscelazione, 22, 23

K

Kit di ricambio, 22

M

Mensola di miscelazione, 22, 23
Modo di risparmio energetico, 12, 36, 37, 41
Modo di servizio, 12
Modo gestore, 12, 27-29

N

Numero telefonico, 17, 28, 38, 39

P

Parte anteriore dell'apparecchio, 6, 12
Parte posteriore dell'apparecchio, 6, 12
Peso, 43
Presa USB, 20, 40
Preselezione, 11, 12, 15, 16, 29-31
Preselezione dell'INTENSITÀ, 12, 15, 29, 30
Preselezione FREDDO, 12, 15, 17, 29-31
Preselezione del VOLUME, 12, 15, 29, 30
,Principio First in - First out', 8
Portatazze, 11, 13, 15, 16, 26
Programmazione, 5-7, 17, 27
Pulizia, 10, 12, 21-26, 40
Pulizia giornaliera, 26
Pulizia giornaliera manuale, 24

S

Sicurezza per i generi alimentari, 4, 8, 10, 18, 21
Sistema di raffreddamento, 19
Specifiche tecniche, 43, 44
Spegnimento, 19
Spurgo, 22, 25, 34, 35, 42
Stati di conteggio, 29, 30
Stoccaggio, 7, 8

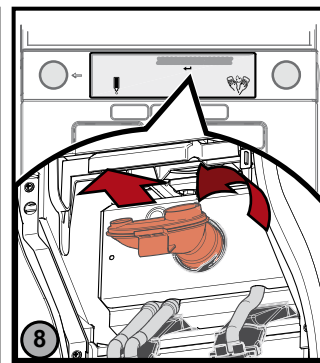
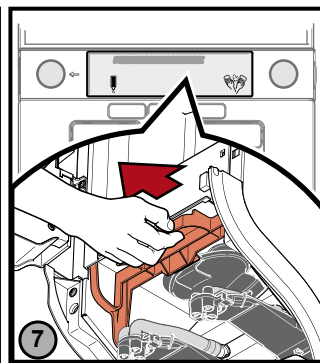
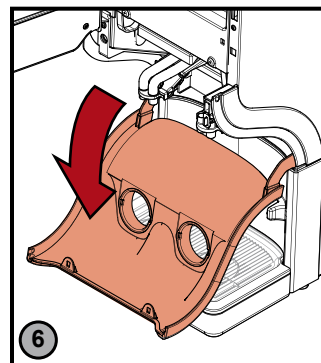
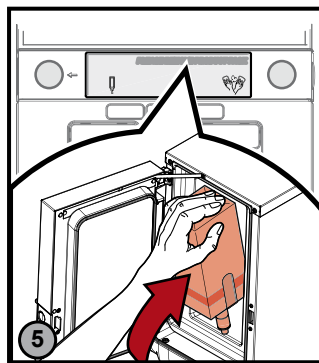
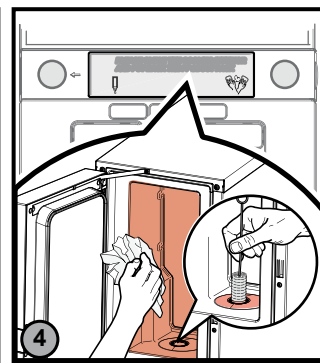
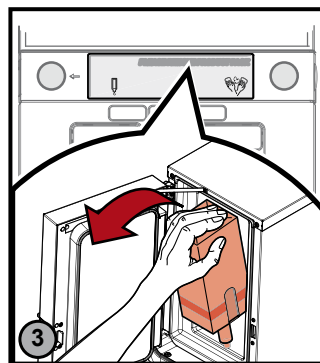
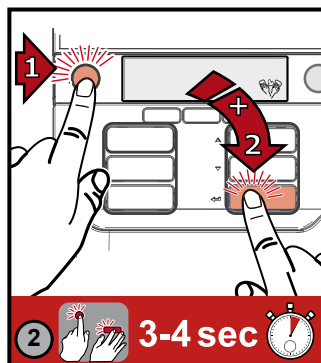
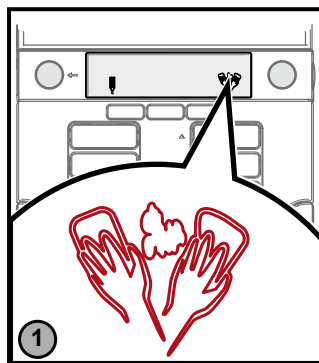
T

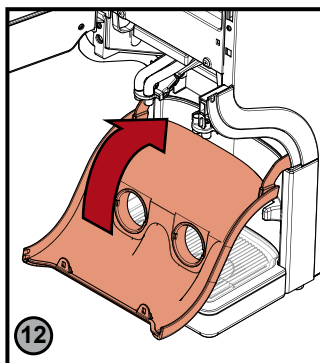
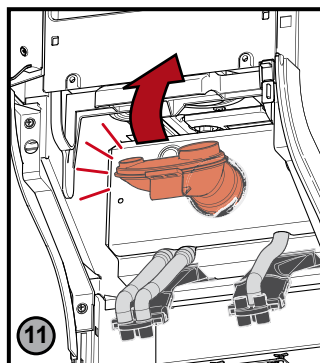
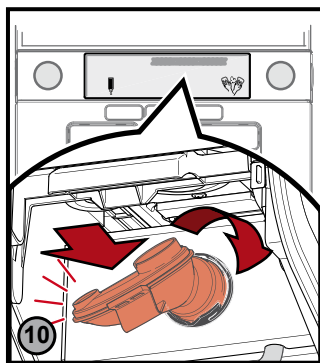
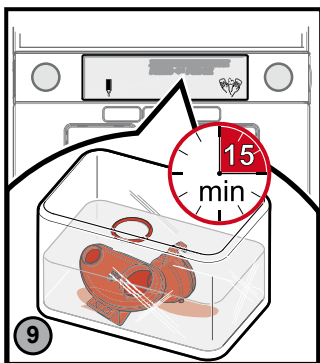
Tasto delle bevande, 11, 13
Tasto freccia, 27
Tasto INVIO, 27
Tasto STOP, 11, 27
Temperatura ambientale, 44
Tempo, Impostazione, 33
Trasporto, 7, 8

V

Vano refrigerante, 11, 12, 19-22

PULIZIA (settimanale)





Opzionale

RISCIACQUO

