

# CAFITESSE QUANTUM TOUCH

## Bruksanvisning



**Artikelnr: 10039691\_05**

**Datum: 2025-07-11**

## Upphovsrätt

Informationen i denna bruksanvisning tillhör Jacobs Douwe Egberts (nedan kallat "JDE"). Denna bruksanvisning har utarbetats för kundernas interna bruk.

Ingen del av dokumentet får användas, dupliceras, översättas eller överföras på något sätt eller för något kommersiellt ändamål utan föregående skriftligt medgivande från JDE.

JDE har rätt att ändra tekniska data och utrustningsinformation utan föregående meddelande.

Logotypen för Jacobs Douwe Egberts är ett registrerat varumärke som tillhör JDE.

Copyright © Jacobs Douwe Egberts. Med ensamrätt.

Revisionsnr:	Datum	Serienr:	Beskrivning
1	23 mars 2023	Inget	Utgåva för första granskning.
2	14 juli 2023	Inget	Uppdateringar enligt teknisk granskning.
3	24 november 2023	Inget	Uppdatering efter teknisk granskning.
4	15 november 2024	Inget	Uppdatering efter teknisk granskning.
5	11 juli 2025	Inget	Lägg till listan över rengöringstabletter.

# INNEHÅLLSFÖRTECKNING

<b>1- FÖRE FÖRSTA START.....</b>	<b>6</b>
<b>2- SÄKERHETSINSTRUKTIONER.....</b>	<b>7</b>
2.1 Säkerhetsklasser .....	7
2.2 Säkerhets- och varningssymboler .....	7
2.2.1 Risksymboler .....	8
2.2.2 Förbudssymboler.....	8
2.2.3 Symboler för obligatoriska åtgärder.....	8
2.3 Användargrupper .....	9
2.4 Nödvändiga säkerhetsanvisningar.....	9
2.5 Allmän information.....	11
2.6 Information om kylsystem.....	12
2.7 Byte av slitna delar .....	13
2.8 Avfallshantering av förpackningsmaterial.....	13
2.9 Avfallshantering av maskinen .....	13
2.11 Service av maskinen.....	14
2.12 Rengöring av maskinen .....	14
2.13 Instruktioner för livsmedelssäkerhet (HACCP) .....	15
<b>3- TRANSPORT OCH LAGRING .....</b>	<b>16</b>
<b>4- TEKNISKA SPECIFIKATIONER .....</b>	<b>17</b>
4.1 Specifikationer.....	17
4.2 Mått - Q100 .....	18
4.3 Mått - Q200 .....	19
4.4 Mått - Q300 .....	20
<b>5- ÖVERSIKTLIG BESKRIVNING AV DELAR.....</b>	<b>21</b>
5.1 Vy framifrån och bakifrån .....	21
5.2 Insidan .....	22
5.3 Knappfunktioner .....	23
5.4 Översikt över displayen .....	23
<b>6- INSTALLATION OCH FÖRSTA START .....</b>	<b>24</b>
6.1 Packa upp maskinen .....	24
6.2 Installera maskinen .....	25
6.3 Start av maskinen .....	26
6.4 Förvaring av maskinen .....	27
<b>7- HANTERING AV INGREDIENSFÖRPACKNINGAR .....</b>	<b>28</b>

<b>8- DAGLIG DRIFT .....</b>	<b>29</b>
8.1 Säkerhet vid användning .....	29
8.2 Placera koppar och kannor korrekt .....	30
8.3 Utmatning av drycker .....	31
8.4 Utmatning av drycker med förval .....	32
8.4.1 Förval av kalla drycker (tillval) .....	32
8.4.2 Förval av volym .....	32
8.4.3 Förval av styrka .....	33
8.5 Sätta i och ta ut produktförpackningar .....	34
8.6 Byta en tom produktförpackning .....	35
8.7 Slå på maskinen .....	36
8.8 Stänga av maskinen .....	37
8.9 Låsa/låsa upp maskinen .....	38
<b>9- RENGÖRING .....</b>	<b>39</b>
9.1 Säkerhet vid rengöring .....	39
9.2 Rengöringsprocedurer .....	40
9.3 Utvändig rengöring .....	41
9.4 Sköljning .....	42
9.5 Rengöring - Q100 och Q300 .....	44
9.6 Rengöring - Q200 .....	47
<b>10- ANVÄNDARPROGRAMMERING .....</b>	<b>51</b>
10.1 Aktivering av operatörsläget .....	51
10.2 Ställa in användargränssnittet .....	52
10.3 Datum och tid .....	53
10.4 Språk .....	53
10.5 ECO-inställningar .....	54
10.6 Sommartid/vintertid .....	55
10.7 Happy Hour .....	55
10.8 Betalning .....	56
10.9 Räknare som inte kan återställas .....	57
10.10 Rengöringsschema .....	58
10.11 Räknare som kan återställas .....	59
10.12 Vattensystem .....	60
10.13 Systeminformation .....	60
10.14 Kontaktinformation .....	61
10.15 PIN-kod för underhåll .....	61
10.16 Globala dryckesinställningar .....	61
<b>11 - DISPLAYMEDDELANDEN OCH FELSÖKNING .....</b>	<b>62</b>

---

<b>12 - TILLVAL</b> .....	<b>63</b>
12.1 Programvarualternativ.....	63

## 1- FÖRE FÖRSTA START

Denna bruksanvisning innehåller instruktioner och information om hur du hanterar maskinen på ett säkert sätt, inklusive grundläggande driftskrav för CAFITESSE QUANTUM TOUCH.

Alla beskrivningar i denna bruksanvisning överensstämmer med modell och utseende på den levererade maskinen.

Denna bruksanvisning är tillgänglig för användare, servicepersonal, experter som ansvarar för underhålls- och reparationsarbeten samt för driftföretaget.

Denna bruksanvisning måste finnas tillgänglig för alla användare under maskinens hela livslängd.

Läs och se till att du förstår denna bruksanvisning innan du börjar använda, underhålla eller reparera maskinen.

Det är förbjudet att mångfaldiga eller låna ut denna bruksanvisning utan tillstånd.

För information som inte finns i denna bruksanvisning, eller oklar information relaterad till drift, vänligen kontakta JDE för teknisk support.

Behåll denna bruksanvisning under maskinens hela livslängd.

JDE rekommenderar att denna bruksanvisning förvaras nära maskinen så att den enkelt kan användas. Ta inte bort några sidor från denna bruksanvisning.

Om bruksanvisningen har tappats bort, är skadad eller oläslig kan du ladda ner den från:

<https://www.jacobsdouweegbertsprofessional.support/>

För att göra det lättare att hitta i denna bruksanvisning används nedanstående konventioner:

- Uppgifter och procedurer visas som steg-för-steg-listor.
- Onummerade listor används för exempel och uppgifter där ordningsföljden inte är viktig.
- **Fetstil** används vanligtvis för varningstexter och rubriker på rader och kolumner i tabeller.
- *Kursiv stil* används för nottexter och bild- och tabelltexter.

## 2- SÄKERHETSINSTRUKTIONER

### 2.1 Säkerhetsklasser




Uppgifterna fara, varning, se upp och OBS används i dokumentet när det är nödvändigt att vidta särskilda försiktighetsåtgärder för att förhindra eventuella skador eller personskador.

Varningstexterna klassificeras i följande fyra kategorier beroende på farans allvarlighetsgrad och den risknivå som anges i ISO 3864-standarden.

	<b>⚠ Fara</b>
	FARA representerar faror med en hög risknivå som, om de inte förhindras, leder till dödsfall eller allvarliga personskador.
	<b>⚠ Varning</b>
	VARNING representerar faror med medelhög risknivå som, om de inte förhindras, kan leda till dödsfall eller allvarliga personskador, eller till skador på maskinen.
	<b>⚠ Se upp</b>
	SE UPP representerar faror med en låg risknivå som, om de inte förhindras, kan leda till mindre eller måttliga personskador, eller till skador på maskinen.
	OBS innehåller viktig information och användbara tips.

### 2.2 Säkerhets- och varningssymboler

ISO 3864-standarden specificerar allmänna former och färger för faro-, varnings- och försiktighetssymboler.

	<b>Fara:</b> Här anges vilka risker som föreligger.
	<b>Förbud:</b> Här anges en åtgärd som inte får utföras.
	<b>Obligatorisk åtgärd:</b> Här anges en åtgärd som måste vidtas för att förhindra en farlig situation.

### 2.2.1 Risksymboler

Dessa risksymboler identifierar farliga situationer eller arbetsmoment och varnar för situationer som kan orsaka skador och personskador:



Risker med heta ytor



Elektriska faror



Risker för handskador



Risker med ytor vid höga temperaturer

### 2.2.2 Förbudssymboler

Dessa förbudssymboler identifierar farliga situationer eller arbetsmoment och varnar för situationer som kan orsaka skador och personskador:



Ingen rökning



Rör inte



Ändra inte



Inga lågor



Begränsad åtkomst

### 2.2.3 Symboler för obligatoriska åtgärder

Dessa symboler för obligatorisk åtgärd används i varningar för att identifiera en obligatorisk åtgärd.



Läs bruksanvisningar eller instruktioner



Koppla från strömförsörjningen

## 2.3 Användargrupper

**Användare:** Kund/konsument/direktanvändare. De använder kaffemaskinen för att brygga drycker men får inte tillgång till kaffemaskinens interna delar eller dess programmering utan adekvat utbildning som tillhandahålls av tillverkaren, driftföretaget eller distributören.

**Servicepersonal:** Personal som utbildats av tillverkaren, driftföretaget eller distributören och som vet hur de ska fylla på och rengöra kaffemaskinen.

**Servicetekniker:** Experter känner till kaffemaskinen och kan vara medvetna om de risker som den medför. De har utbildats av tillverkaren, driftföretaget eller distributören och kan installera, underhålla och reparera kaffemaskinen.

**Driftföretag:** Ansvarar för att kaffemaskinen installeras och används på rätt sätt.



*OBS!*

*Ingen får lov att utföra service, underhåll eller reparationsarbete på maskinen utan att ha fått lämplig utbildning av driftföretaget eller tillverkaren.*

## 2.4 Nödvändiga säkerhetsanvisningar

### Fara



Det är förbjudet för personal som inte är godkänd att installera, använda, reparera eller avaktivera kaffemaskinen utan JDE:s skriftliga medgivande.



Det är förbjudet för personal som inte är godkänd att få tillträde till serviceområdet, särskilt att hantera och använda och utföra rengöringsuppgifter. Lämplig hygien måste även upprätthållas.



Gör inga ändringar på kaffemaskinen och dess tillbehör utan JDE:s skriftliga medgivande.



Använd inte kaffemaskinen för ändamål som inte anges i denna bruksanvisning utan JDE:s skriftliga medgivande, för att förhindra dödsfall, personskada eller produktskada.



Doppa aldrig apparaten, stickkontakten eller elsladden i vatten. Det finns risk för elstöt.



Maskinen får inte användas av personer (inklusive barn) med nedsatt fysisk, sensorisk eller mental förmåga eller bristande erfarenhet och kunskap, om inte en person som ansvarar för deras säkerhet har gett dem vägledning eller instruktioner om hur apparaten används.



Barn får inte leka med maskinen.



Använd inte maskinen om elsladden eller kontakten är skadad eller om maskinen har ramlat ned.



Rengöring och användarunderhåll får inte utföras av barn utan tillsyn.

### **Varning**



Använd inte maskinen om du inte har läst och förstått denna bruksanvisning och bruksanvisningar för tillbehör.  
Följ säkerhetsanvisningarna när du använder produkten.



Koppla omedelbart ifrån strömmen och stäng av vattentillförseln i nödsituationer (t.ex. om maskinen börjar brinna eller blir onormalt varm eller avger onormala ljud).



Om elsladden skadas måste den bytas av tillverkaren, tillverkarens servicetekniker eller av personer med motsvarande kvalifikationer.



Barn bör övervakas för att se till att de inte leker med maskinen.

Endast utbildad personal bör ha tillgång till operatörsnyckeln.

Använd den inloppsslang som medföljer maskinen för att ansluta den till vattenledningen i enlighet med de bestämmelser som gäller i det land där maskinen installeras. Anslut endast maskinen till vattenförsörjningen med de nya slangarna som ingår i leveransen. Återanvänd aldrig skadade slangar.

Maskinen är inte lämplig för installation i ett område där en vattenstråle kan komma att användas. Maskinen får inte rengöras med en vattenstråle eller en högtryckstvätt.

Förhindra att apparaten fryses. Använd inte apparaten om vattnet i vattensystemet blir fryst. Koppla bort den och kontakta en tekniker som inspekterar den och utför nödvändiga reparationer.



Anslut apparaten till en korrekt installerad och jordad kontakt vars nätspänning överensstämmer med de tekniska uppgifterna för apparaten.

## 2.5 Allmän information



### Varning

De vätskor som maskinen levererar är heta! Undvik skållning! Håll händer och andra kroppsdelar borta från maskinen medan drycker serveras och under sköljningsprogrammet.

Placera inte koppar, kannor eller behållare med varma vätskor ovanpå maskinen. Det finns risk för skållning om koppar/kannor/behållare faller ned.

Se till att det finns tillräckligt med fritt utrymme runt maskinen så att det är lätt att komma undan om het vätska stänker.

Maskinen är inte avsedd att användas av personer (inklusive barn) med begränsad fysisk, sensorisk eller mental förmåga, eller personer med otillräcklig erfarenhet och/eller kunskap om maskinen. Detta gäller inte om de övervakas av en person som ansvarar för deras säkerhet eller har fått instruktioner om hur maskinen ska användas.

Placera maskinen på ett bord eller en bänk som är minst 60 cm/24 tum hög för att undvika att små barn kommer åt dryckesknapparna.

Se till att ventilationsöppningar i apparatens hölje eller inbyggnad är fria från hinder.

Använd inte mekaniska anordningar eller andra medel för att påskynda avfrostningen än de som rekommenderas av tillverkaren.

Skada inte kylkretsen.

Använd inte elapparater inuti apparatens förvaringsutrymmen för livsmedel annat än om de är av den typ som rekommenderas av tillverkaren.

Se till att elsladden inte kommer i kläm eller skadas när apparaten placeras.

Placera inte flera grenuttag eller nätaggregat bakom maskinen.

Förvara inte explosiva ämnen såsom sprayförpackningar med en brandfarlig drivgas i apparaten.

**⚠ Se upp**

Kontrollera och töm regelbundet maskinens spillbricka för att undvika skållningsrisk och vått golv (halkrisk) när (heta) vätskor rinner ut ur spillbrickan.

Läs noga igenom anvisningarna i denna bruksanvisning innan du använder, rengör eller flyttar maskinen. Se till att du och alla andra personer som använder, rengör eller flyttar maskinen känner till och agerar i enlighet med säkerhets- och hygienaspekterna för maskinen.

Maskinen får endast användas för att leverera drycker enligt anvisningarna i denna operatörshandbok. Tillverkaren ansvarar inte för person- eller sagskador som uppstår till följd av felaktig användning av maskinen eller underlåtenhet att följa de procedurer som beskrivs i operatörshandboken.

- Installation, service, reparation och programmering av maskinen får endast utföras av en behörig och utbildad servicetekniker som anvisats av leverantören av Cafitesse-systemet.
- Använd endast originalreservdelar vid drift av maskinen.
- Användning, påfyllning och rengöring av maskinen får endast utföras av auktoriserad och utbildad personal.
- Maskinen är inte lämplig för utomhusanvändning.
- Maskinen måste installeras så att den kan övervakas av utbildad personal.

## 2.6 Information om kylsystem

- Använd inte mekaniska anordningar eller andra medel än de som rekommenderas av tillverkaren för att påskynda avfrostningen.
- Skada inte kylkretsen.
- Använd inte elapparater inuti maskinens förvaringsutrymmen för livsmedel, om de inte är av den typ som rekommenderas av tillverkaren.
- Förvara inte explosiva ämnen såsom sprayförpackningar med brandfarlig drivgas i maskinen.
- Apparaten innehåller kolväten i kylvätenheten. Endast kvalificerad personal får utföra underhåll av eller fylla på kylkretsen.
- Placera inte brandfarliga produkter eller föremål som är fuktade med brandfarliga produkter inuti maskinen. Förvara inte brandfarlig gas och vätska i apparaten.
- Rör inte kompressorn eller kondensorn. Dessa ytor kan nå höga temperaturer!
- Om kylkretsen skadas, se till att det inte finns några flammor eller andra antändningskällor i rummet. Ventilera rummet för att förhindra brand.

## 2.7 Byte av slitna delar

### Varning



Defekter som orsakas av naturligt slitage av vätskor anses inte omfattas av garantin.

Observera att CAFITESSE QUANTUM TOUCH innehåller komponenter som kan slitas av vätskor vid normal användning, även om maskinen underhålls enligt de föreskrivna serviceprocedurerna. Detta gäller särskilt mekaniska komponenter och delar som kommer i kontakt med hett vatten i vätskeform, t.ex. slangar, tätningar, ventiler o.s.v.

Defekter som orsakas av naturligt slitage av vätskor anses inte omfattas av garantin. Defekta delar skall dock alltid bytas ut av en auktoriserad servicetekniker, utbildad av tillverkaren.

## 2.8 Avfallshantering av förpackningsmaterial

### Varning



Förpackningen är tillverkad av olika återvinningsbara material. Vi rekommenderar att förpackningsmaterialet behålls för framtida transport. Om du vill kassera förpackningsmaterialet efter installationen, vänligen återvinn eller kassera materialet på ett miljövänligt sätt.

## 2.9 Avfallshantering av maskinen

Avfallshantering av maskinen skall ske i enlighet med regionala bestämmelser för avfallshantering.

Maskinen omfattas av direktivet om avfall som utgörs av eller innehåller elektrisk och elektronisk utrustning (WEEE/EU-direktivet) och får inte kasseras tillsammans med vanligt hushållsavfall.

Släpp inte ut komprimerat köldmedium i atmosfären utan tillstånd, återvinning av en auktoriserad person kan krävas. Om kylgasen behöver återvinnas måste det utföras av en licensierad och kvalificerad person.

## 2.11 Service av maskinen

### ⚠ Varning



Stäng av maskinen om elsladden är skadad och kontakta Cafitesse-systemleverantören för att få sladden utbytt.

Service, reparation och programmering av maskinen får endast utföras av behöriga och utbildade servicetekniker som anvisats av leverantören av Cafitesse-systemet.

## 2.12 Rengöring av maskinen

### ⚠ Fara



**SPRUTA ELLER STÄNK INTE VATTEN PÅ MASKINEN. ANVÄND INTE VATTENSTRÅLE FÖR RENGÖRING. SÄNK ALDRIG NER MASKINEN I VATTEN.**

**LUTA ALDRIG MASKINEN FÖR ATT RENGÖRA BAKOM ELLER UNDER DEN. UNDVIK SKÅLLNING! TANKEN INNEHÅLLER MYCKET VARMT VATTEN SOM KAN RINNA UT OM DU LUTAR ELLER FLYTTAR MASKINEN.**

### ⚠ Se upp



Rengör alla delar av maskinen som kommer i kontakt med produkten med ett rengöringsmedel. Använd endast rengöringsmedel som rekommenderas av livsmedelsindustrin och Cafitesse-systemets leverantör. För säker hantering, dosering och användning av rengöringsmedel, följ anvisningarna på rengöringsmedlets etikett.

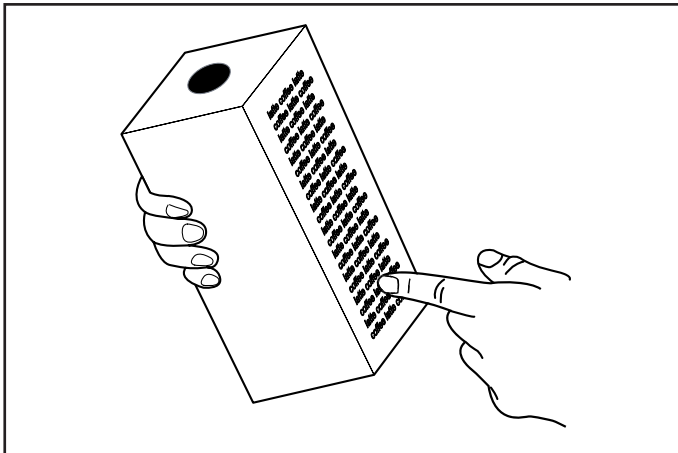
Rengör maskinen regelbundet

1. Rengör ytan runt maskinen.
2. Tvätta händerna innan du vidrör maskinen eller en produktförpackning.
3. Rengör maskinen enligt anvisningarna i bruksanvisningen (se kapitel "Rengöring av maskinen").
4. Kontrollera under rengöringen datumerna för "Bäst före" och "Sista förbrukningsdag" på produktförpackningen i maskinen. Byt ut produktförpackningen om datumet för "Bäst före" eller "Sista förbrukningsdag" har passerat.
5. Schemalägg rengöringsaktiviteter och registrera dem.

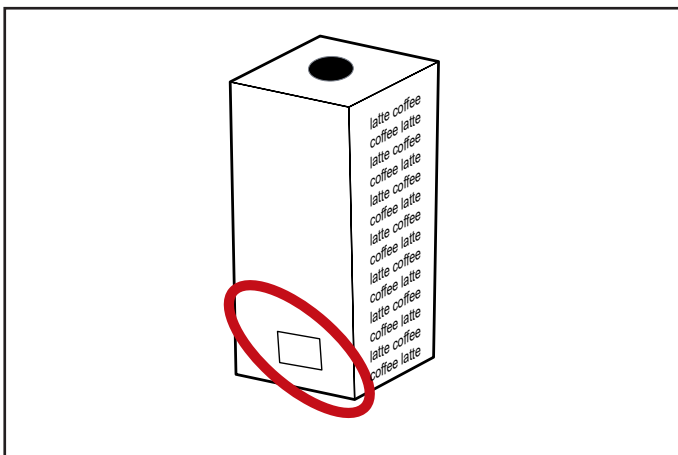
## 2.13 Instruktioner för livsmedelssäkerhet (HACCP)

Som operatör av maskinen är du ansvarig för att den används på ett säkert och hygieniskt sätt. Följ därför följande instruktioner för att uppfylla standarderna för livsmedelssäkerhet.

### Förvaring av produktförpackningar



1. Förvara produktförpackningarna enligt beskrivningen på förpackningen.



2. Observera "bäst före"-datumet som står på förpackningen. Använd alltid produktförpackningarna enligt principen "först in - först ut" (produktförpackningar som lagras först måste användas först). Använd inte en produktförpackning om "bäst före"-datumet har passerat.



**OBS!**

När produktförpackningen är öppen, se till att ingen vätska rinner ut på kläder, golv eller annan utrustning.

### 3- TRANSPORT OCH LAGRING

#### Fara



Luta inte maskinen under transport.  
Stapla inte flera maskiner ovanpå varandra.

Ställ inga andra föremål på maskinen.  
Utsätt inte maskinen för stötar eller vibrationer när den transporteras.



Håll förpackningsmaterial borta från barn.

#### Varning



Maskinen får inte utsättas för frost under drift, förvaring eller transport.

Använd och förvara maskinen endast vid temperaturer mellan +5 °C och +32 °C.  
Använd och förvara maskinen endast vid en luftfuktighet på 10 % till 90 % relativ luftfuktighet.  
Håll alltid maskinen torr och fri från damm.

#### Se upp



Återvinn kartongen och allt förpackningsmaterial.

Förvara och transportera alltid maskinen i dess originalförpackning.

Gör följande innan maskinen förvaras eller transporteras:

- Placera produktförpackningarna i kylskåpet.
- Rengör maskinen.
- Kontakta Cafitesse-systemleverantören så att en auktoriserad och utbildad servicetekniker kan tömma ut vattnet ur tanken och skydda maskinen mot frostsador.

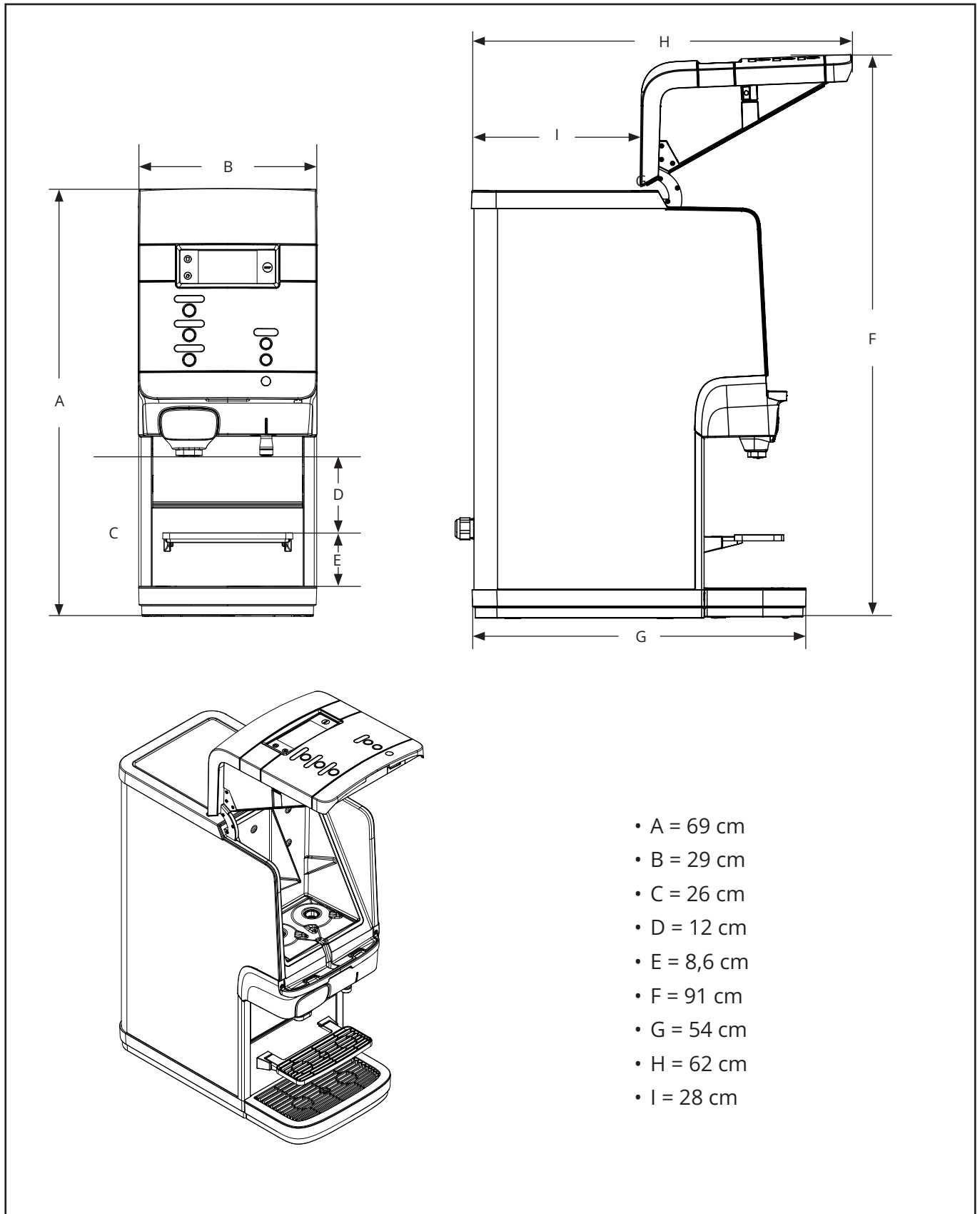
Om du misstänker att det finns frostsador efter lagring eller transport, kontakta Cafitesse-systemleverantören för att få maskinen kontrollerad och ett funktionstest utfört.

## 4- TEKNISKA SPECIFIKATIONER

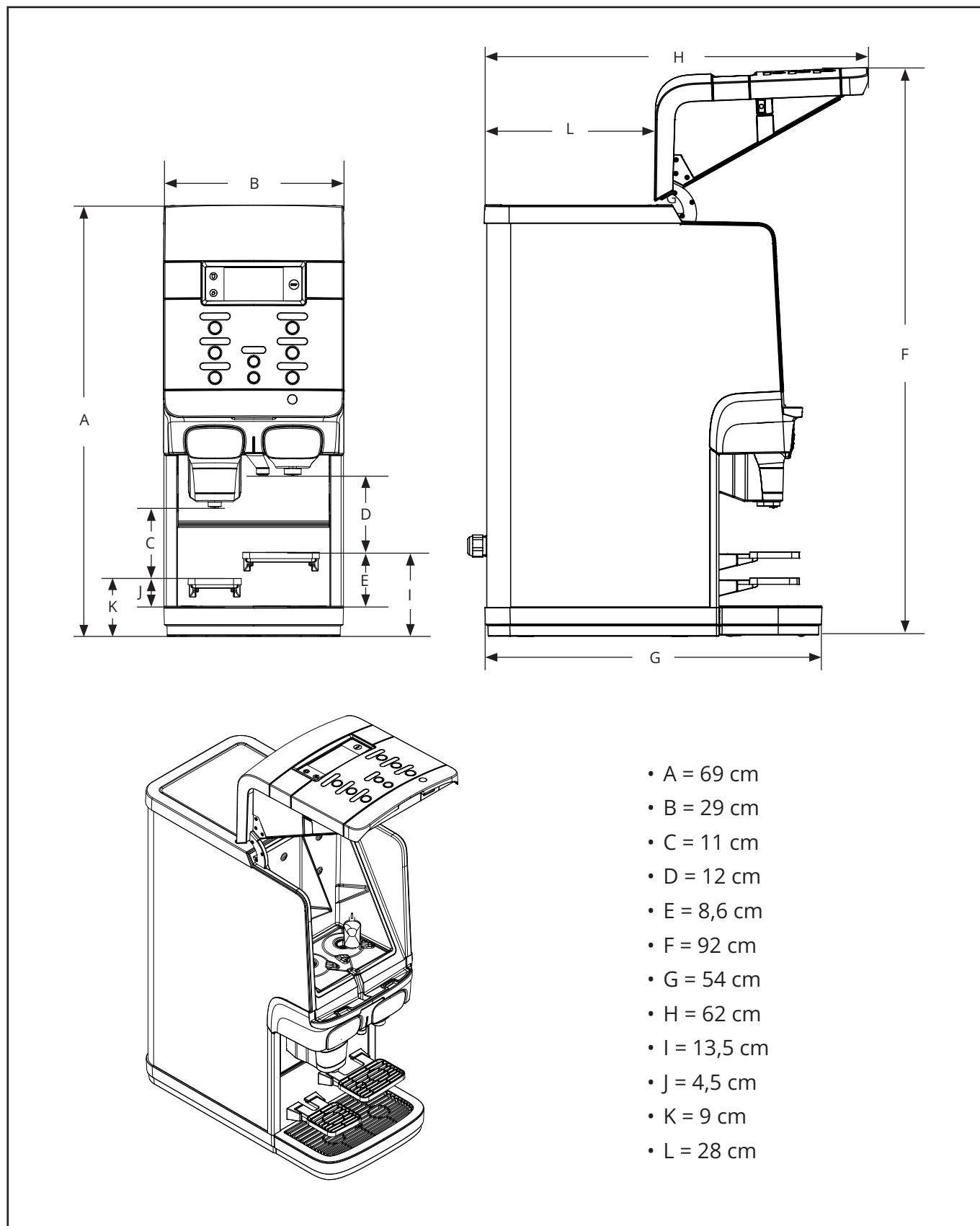
### 4.1 Specifikationer

Fakta	Beskrivning	
<b>Vikt</b>	42 kg (tom) 52 kg (drift med fylld vattentank)	
<b>Volym i koppen</b>	Standardvärden för kaffe: S = 100 ml, M = 125 ml, L = 180 ml	
<b>Volym i kannan</b>	Standardvärden för kaffe: S = 750 ml, M = 1 000 ml, L = 1 250 ml	
<b>Elanslutning</b>	200–240 V, 1-fas, 10 A	Max 2 200 W
	200–240 V, 1-fas, 13 A	Max 2 700 W
	200–240 V, 1-fas, 16 A (standard)	Max 3 500 W
	200–240 V, 1-fas, 30 A	Max 6 100 W
	380–415 V, 3-fas, 16 A	Max 8 200 W
	440 V, 3-fas, 16 A	Max 9 000 W
<b>Kapacitet per timme</b> - Konfiguration: 200–240 V, 1-fas, 16 A. - Vattenintagets temperatur: 25 °C - Mätt i koppar om 125 ml	41 l/h	
	325 koppar/h	
<b>Förvarings- och driftmiljö</b>	Temperatur: 5–32 °C Fuktighet: 10–90 %	
<b>Kylutrymme</b>	Kapacitet: 2 x 2 l/1,25 l/0,75 l-förpackningar Temperatur : 2–5 °C	
<b>Tank</b>	Volym: 9,6 l Temperatur: justerbar i området 80–97 °C	
<b>Standardvattenanslutning</b>	1/2" eller 3/8" ledning med 3/4" BSP-koppling	
<b>Anslutningens vattentryck</b>	Dynamiskt tryck: 0,8 till 10 bar vid 9 l/min	
	Statiskt tryck: 0,2 till 10 bar	
<b>Köldmedium</b>	0,0175 kg R600a	

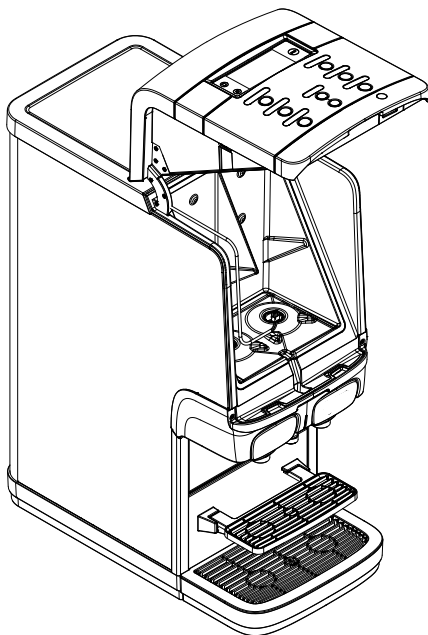
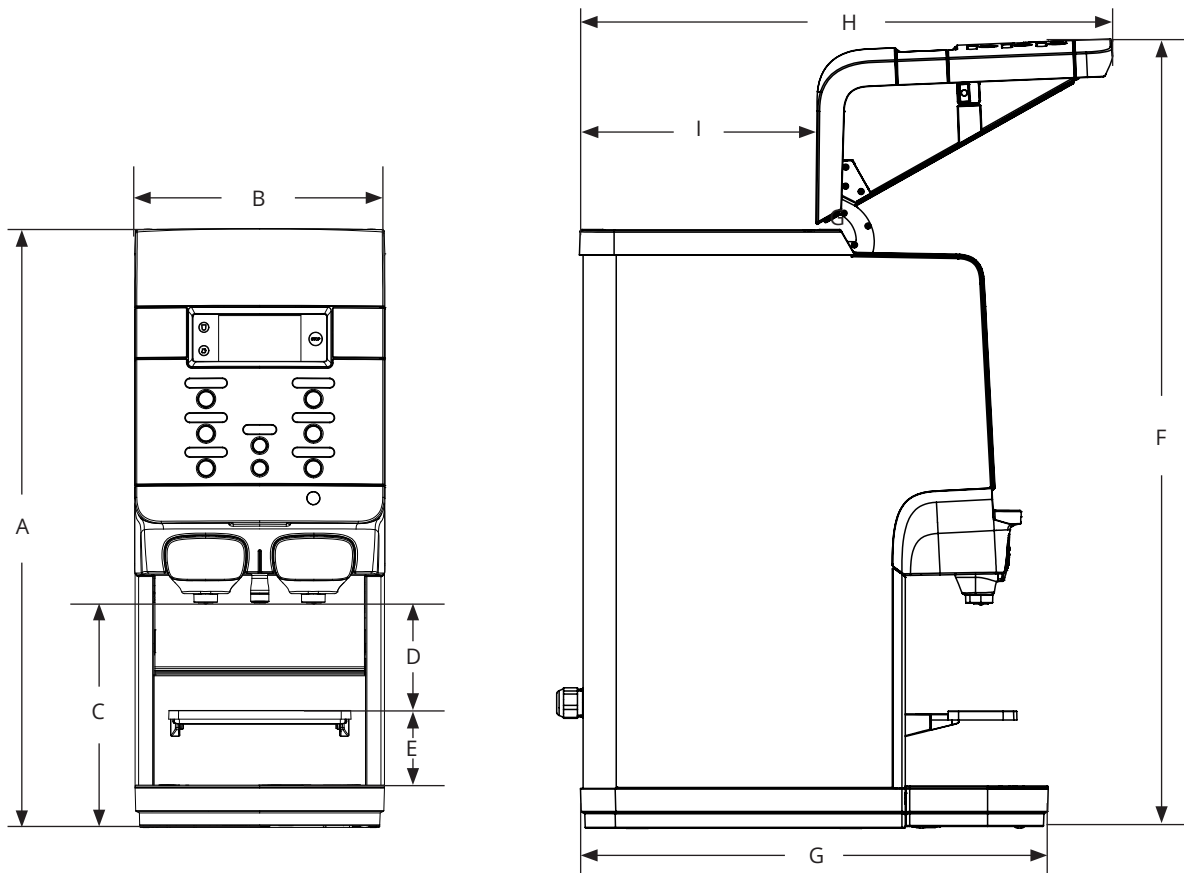
## 4.2 Mått - Q100



## 4.3 Mått - Q200



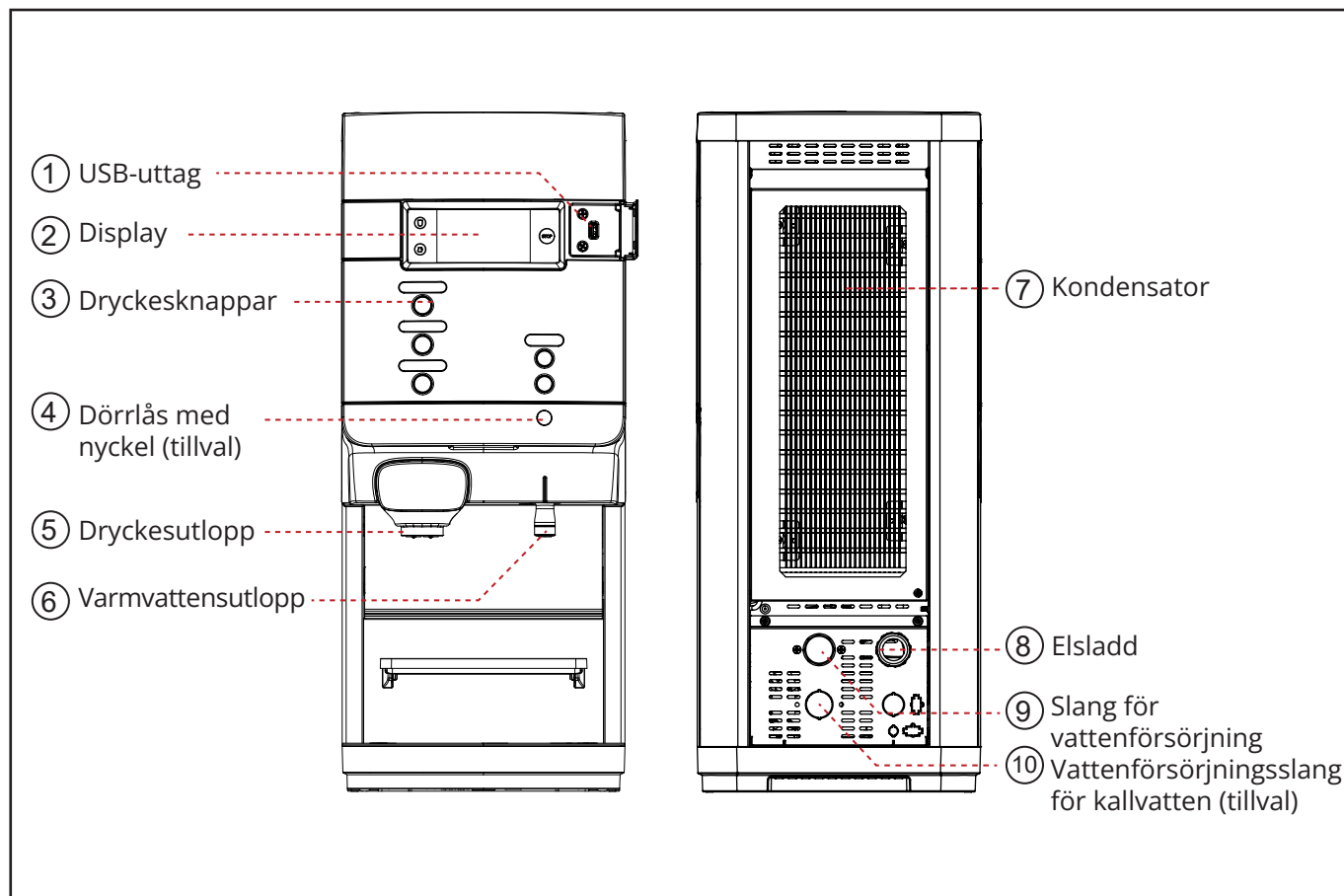
## 4.4 Mått - Q300



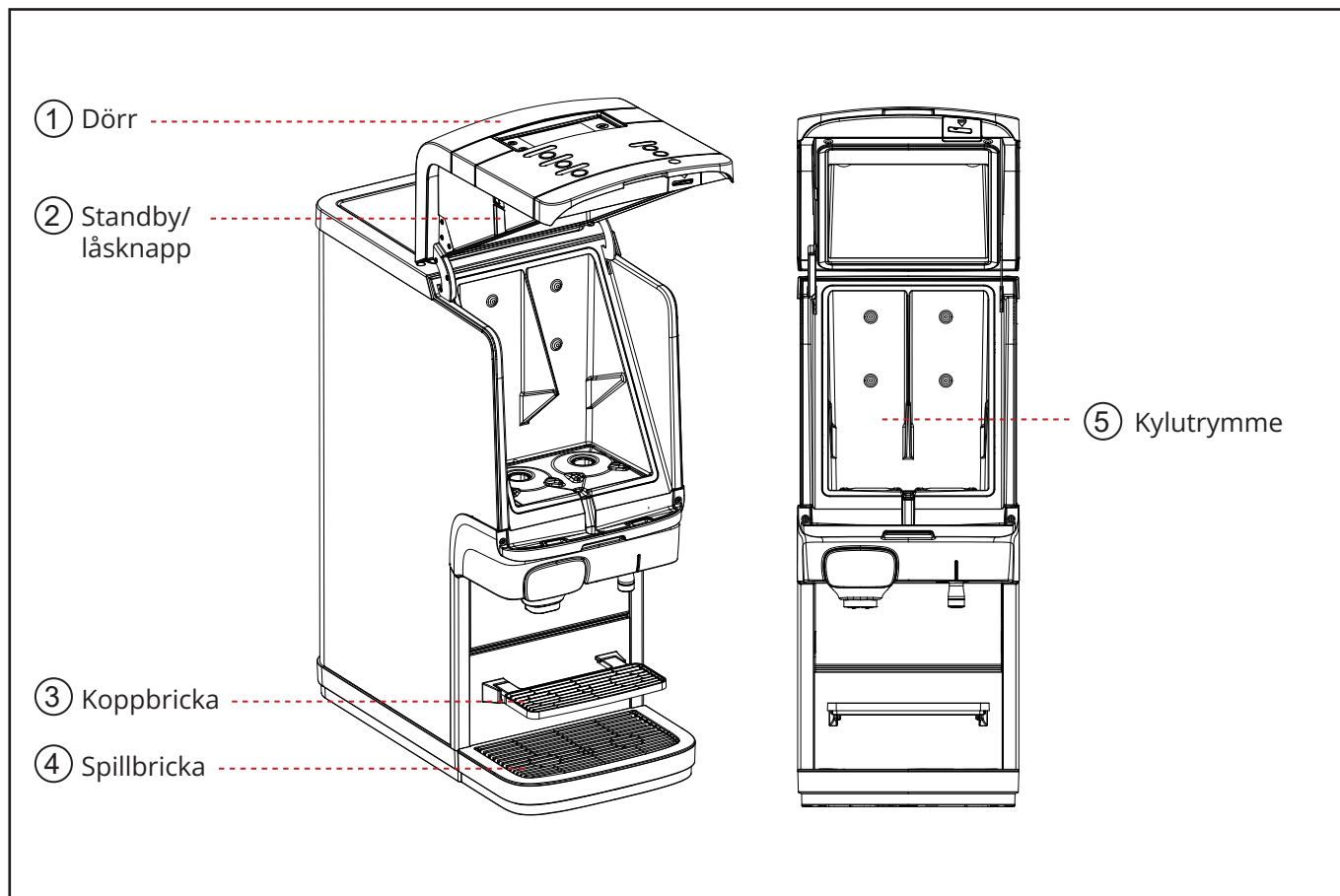
- A = 69 cm
- B = 29 cm
- C = 26 cm
- D = 12 cm
- E = 8,6 cm
- F = 91 cm
- G = 54 cm
- H = 62 cm
- I = 28 cm

## 5- ÖVERSIKTLIG BESKRIVNING AV DELAR

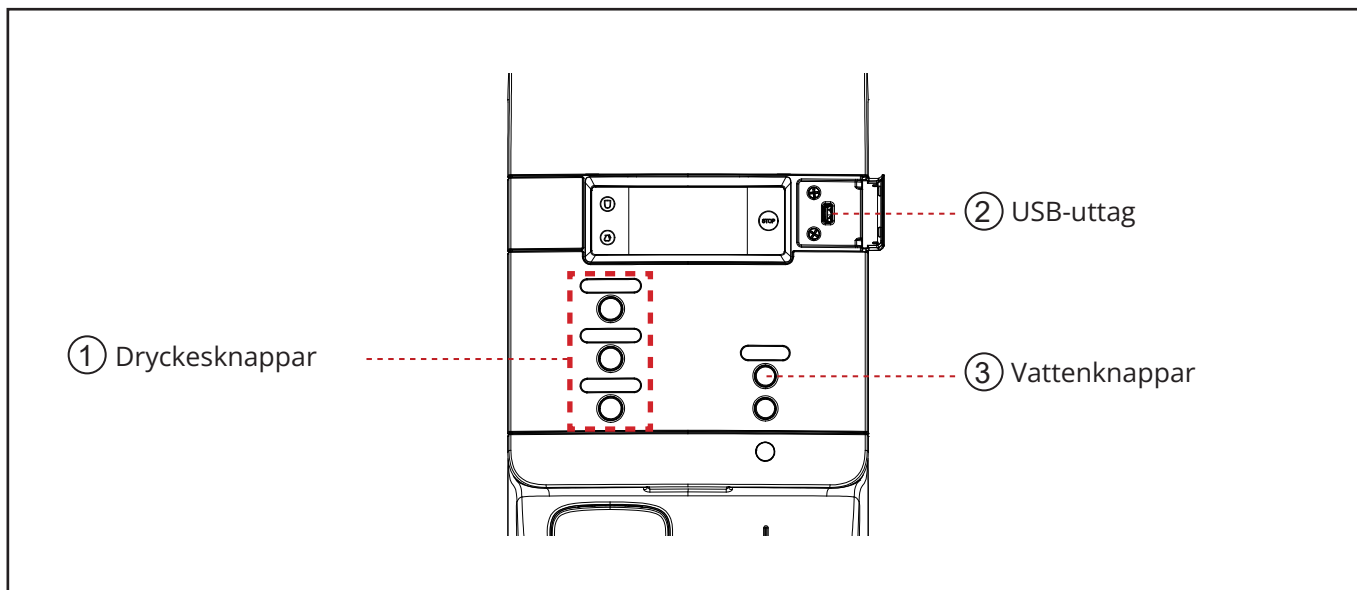
### 5.1 Vy framifrån och bakifrån



## 5.2 Insidan



### 5.3 Knappfunktioner



**OBS!**  
Vissa tillval finns inte på alla marknader.

### 5.4 Översikt över displayen

Meddelandefält (A) - visa meddelanden\*

\*Se avsnittet Felsökning för detaljinformation om meddelanden.

Ikonområde (B) teckenförklaring	
	Byt ut tom förpackning
	Rengöring krävs
	Utmatning låst
	Utmatning upplåst

## 6- INSTALLATION OCH FÖRSTA START

### ⚠ Varning



Vassa kanter! Risk för skärskador på händerna.  
Använd skyddshandskar vid arbete i närheten av vassa kanter.



Läs igenom denna bruksanvisning noggrant innan du installerar maskinen och startar den för första gången.

### ⚠ Se upp



Kontrollera vid leveransen om maskinen har fått några synliga skador under transporten och/eller om det finns några dolda skador. Informera omedelbart berört transportföretag om skador upptäcks.

### 6.1 Packa upp maskinen

### ⚠ Varning



Ta hand om förpackningen på ett fackmannamässigt och miljövänligt sätt.



Ta bort all skyddsfilm under installationen innan maskinen slås PÅ första gången. Det förhindrar att filmen smälter eller fastnar på grund av hög temperatur när maskinen värms upp.

Förpackningens storlek är 45 cm × 68 cm × 91 cm.

Vi rekommenderar starkt att du behåller förpackningen för framtida transport av maskinen.

## 6.2 Installera maskinen

### Fara



Risk för elektrisk stöt.  
Rör aldrig strömförande kablar och komponenter med våta händer.  
Beakta föreskrifterna för förebyggande av olyckor med elektricitet.

### Varning



Endast underhållstekniker får installera maskinen.  
Maskinen får endast installeras på lämpliga platser och ska övervakas av utbildad personal.



Maskinen måste installeras och användas i torra, väl ventilerade utrymmen.  
Se till att det finns tillräckligt med utrymme runt maskinen för att utföra underhåll, rengöring och reparationer.  
Se till att vattenanslutningsledningen inte är knäckt.



Kontrollera att de elektriska data som anges på typskylten överensstämmer med de driftsförhållanden som råder där du ska installera maskinen.

### Se upp



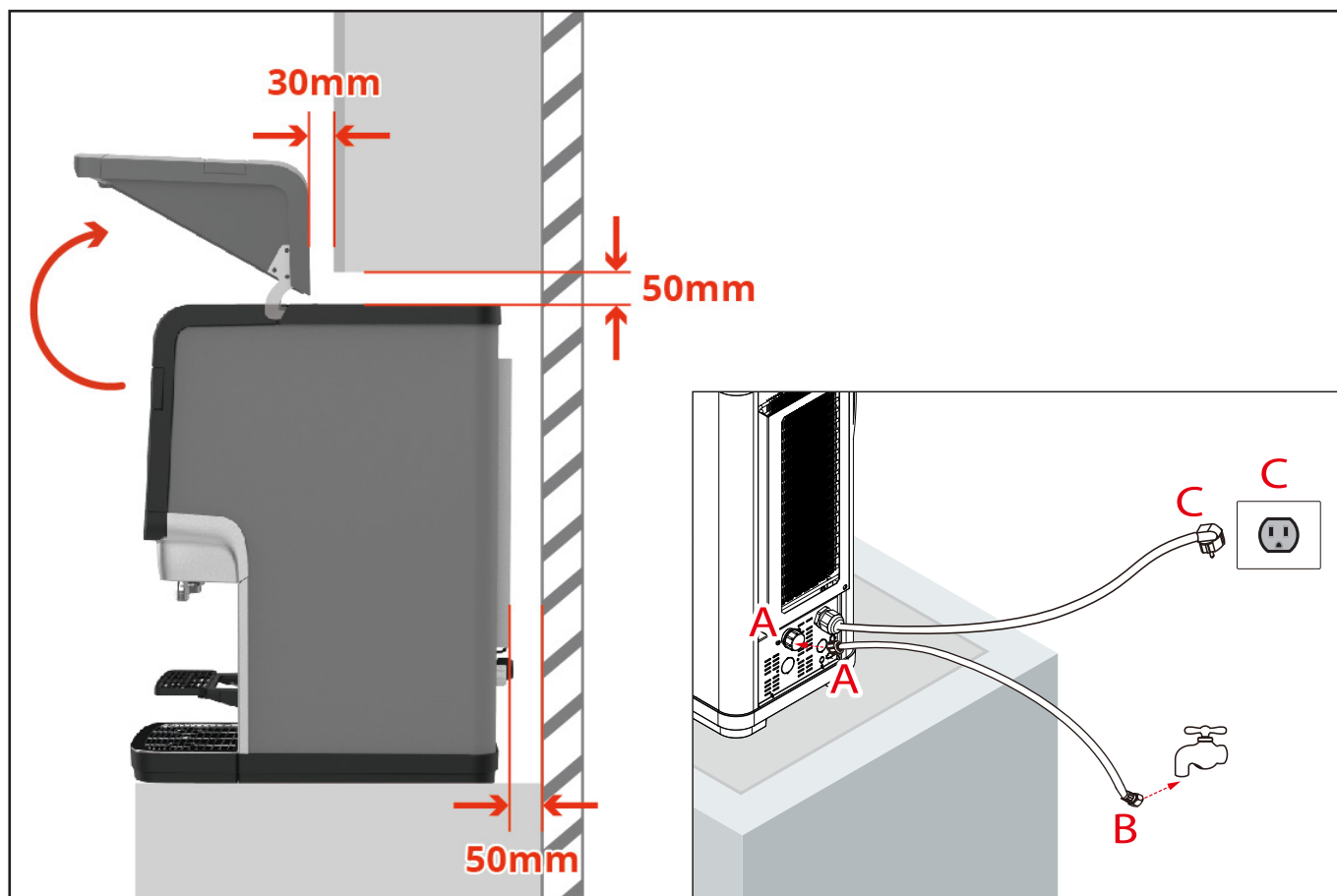
Innan du tar maskinen i drift skall du kontrollera nätanslutningen i det land där maskinen skall installeras.  
Anslut inte maskinen till elnätet om det förekommer spänningsvariationer.



Var försiktig så att inte vattenförsörjningen förorenas!  
Använd endast vattenslangar som är godkända av tillverkaren och lämpliga för dricksvatten.  
Skölj vattenslangarna noggrant före användning.

### 6.3 Start av maskinen

Vid installation av maskinen krävs fria mått enligt följande bild:



1. Placera maskinen på en plan, horisontell yta.
2. Anslut vatteninloppsslangen (A till A).
3. Öppna sedan vattenkranen (B) och kontrollera att inget läckage finns.
4. Sätt i nätkontakten i det jordade vägguttaget (C till C), så startar maskinen automatiskt.
5. Maskinen fyller på och värmer upp tanken automatiskt.
6. Dryckerna kan serveras när vattnet i tanken har uppnått rätt temperatur.



**OBS!**

Det kan ta 20 timmar att kyla ned kylutrymmet helt.



**OBS!**

Anslut maskinen till en lättåtkomlig anslutningspunkt så att vattentillförseln snabbt kan stängas av i en nödsituation.



**OBS!**

Den elektriska anslutningen till maskinen (vägguttaget) måste vara skyddad av en jordfelsbrytare (ELCB)!

## 6.4 Förvaring av maskinen

Gör följande när maskinen inte ska användas under en längre period (t.ex. under semestern):

- Ta ur produktförpackningarna och kontrollera utgångsdatumet. Om de snart går ut ska de kasseras.
- Förvara öppnade produktförpackningar i ett kylskåp tills du slagit på maskinen igen och den har kylts ned igen. Om utgångsdatumet har passerat ska de kasseras.
- Rengör och skölj maskinen.
- Dra ur stickproppen ur vägguttaget.
- Stäng vattenkranen.



**OBS!**

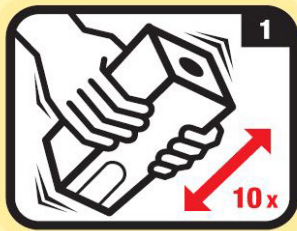
*Om maskinen har varit avstängd under en längre period måste datum och tid återställas så att programmerade rengöringscykler och ECO-inställningar återaktiveras.*

## 7- HANTERING AV INGREDIENSFÖRPACKNINGAR

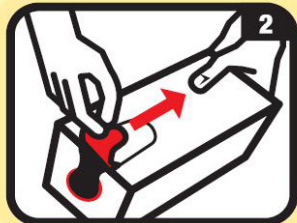


**OBS!**

- Följ alltid grundläggande anvisningar om renlighet och personlig hygien. Tvätta händerna innan du hanterar ingrediensförpackningar.
- Använd endast rengöringsmedel som är lämpligt för livsmedelshantering och avsett för maskinen. Rengör maskinens utsidor med en mjuk och ren, fuktad duk.
- Använd endast färskt dricksvatten.



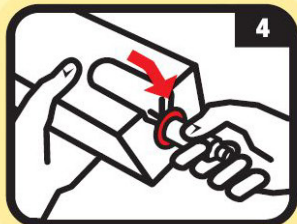
- Tvätta händerna, skaka förpackningen minst 10 gånger och ta bort plastfilmen.



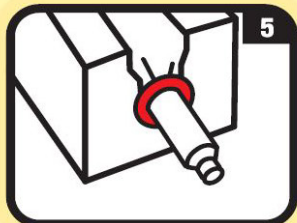
- Dra bort den perforerade remsan från förpackningen.



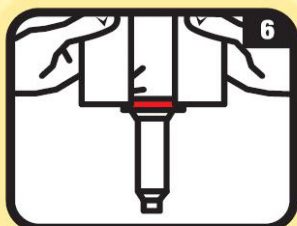
- Ta ut doseringsröret ur förpackningen.



- Dra doseringsröret mot den röda ringen på förpackningen.



- Den röda ringen på doseringsröret ska täcka den röda cirkeln utanpå förpackningen. Kontrollera att doseringsröret är rakt och korrekt placerat.



- Vänd på förpackningen och placera den i maskinen.

## 8- DAGLIG DRIFT

### 8.1 Säkerhet vid användning

#### Fara



Placera aldrig händer eller fingrar direkt under vattenutloppet under drift för att undvika allvarliga brännskador.

#### Varning



Använd inte maskinen om du inte har läst och förstått denna bruksanvisning. Följsäkerhetsanvisningarna när du använder maskinen.



Dryckerna som matas ut är mycket varma. Undvik skållning!  
Håll händer och andra kroppsdelar borta från maskinen medan drycker levereras.

Lämna aldrig barn utan tillsyn i närheten av maskinen.



Undvik direkt eller indirekt kontakt med spänningsförande delar, skadade elledningar eller stickproppar.

Elektrisk utrustning måste hanteras av en elektriker eller en person som övervakas av en elektriker i enlighet med elektriska föreskrifter.



De skärmbilder som visas i detta dokument är endast vägledande och tjänar som illustration av vissa förfaranden eller beskrivningar. Innehållet i dessa skärmbilder är inte bindande och får under inga omständigheter användas för inställning eller drift av maskinen.

## 8.2 Placera koppar och kannor korrekt

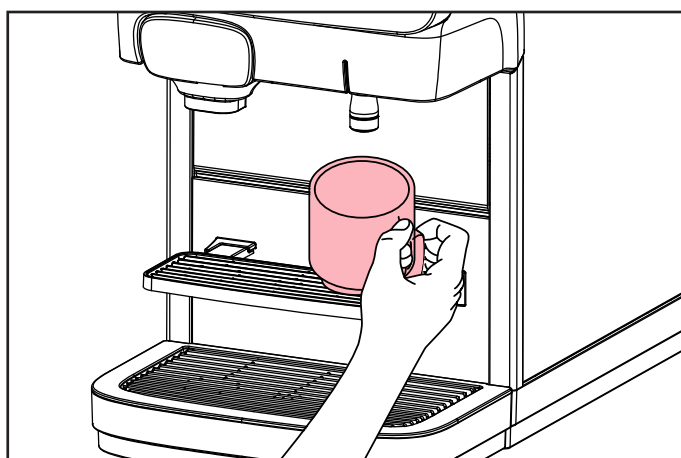


### ⚠ Se upp

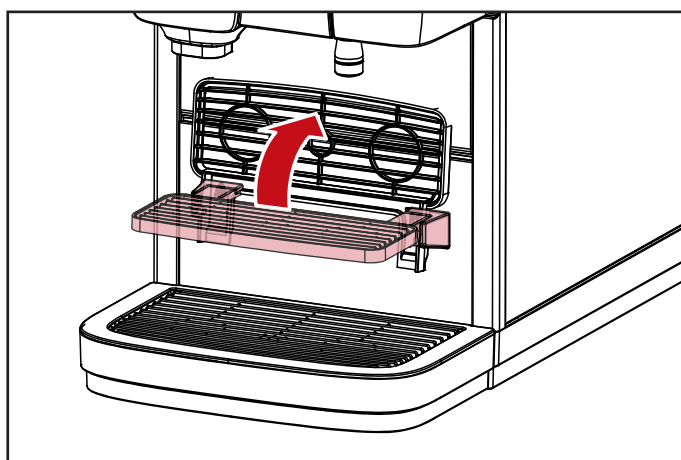
Placera koppen eller kannan under utloppet under knappen för den dryck du har valt.

Maskinen har två utlopp för drycker:

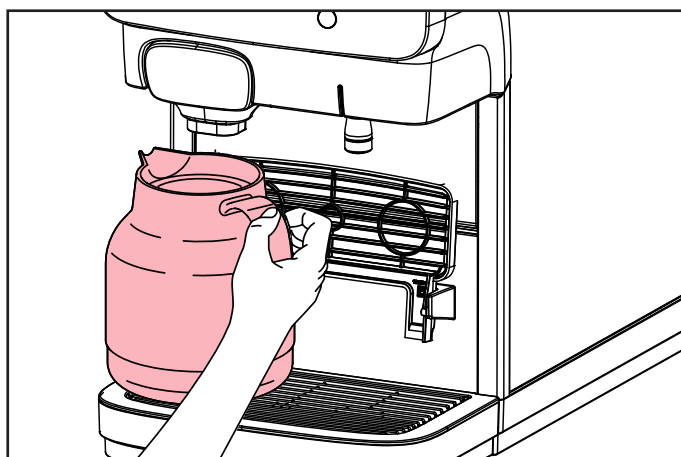
- Vänster: för kaffe och te
- Höger: för varmvatten



1. Placera koppen på koppbrickan.



2.1. Fäll upp koppbrickan för att få plats med en kanna.



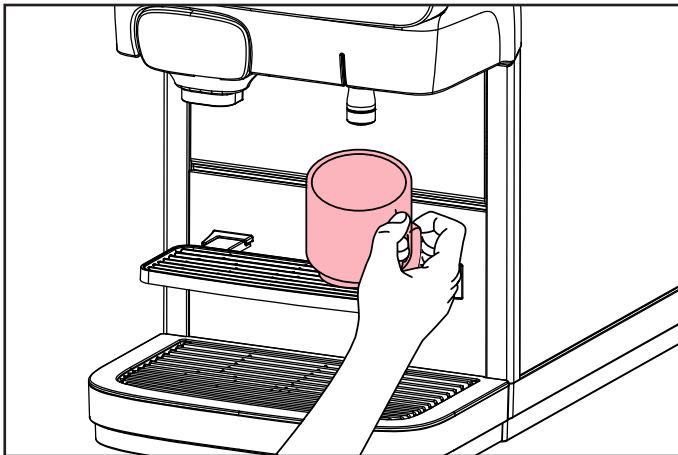
2.2. Ställ kannan på spillbrickan. För större kannor kan det behövas en särskild maskinfot.

### 8.3 Utmatning av drycker

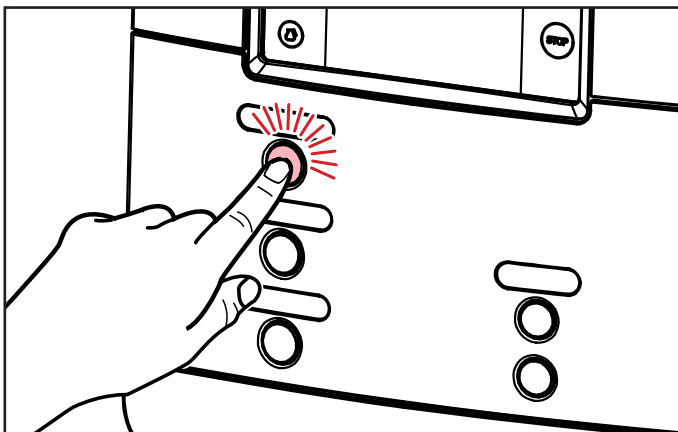
#### Varning



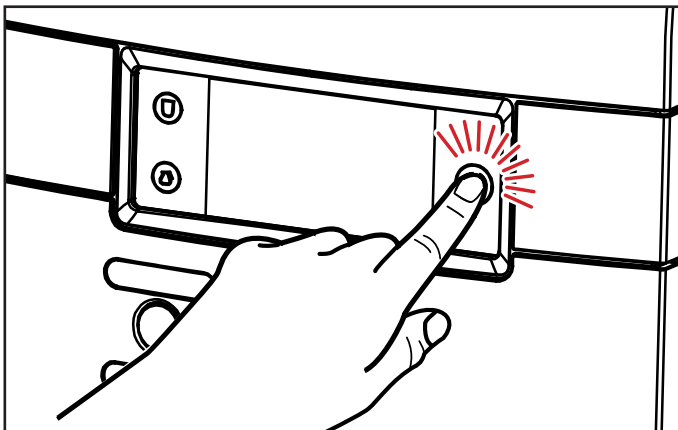
De vätskor som maskinen serverar är heta! Undvik skållning! Håll händer och andra kroppsdelar borta från maskinen medan drycker levereras. Lämna aldrig barn utan övervakning i närheten av maskinen.



1. Placera koppen på koppbrickan.



2. Tryck på önskad dryckesknapp. Drycken levereras via motsvarande utlopp.



3. Tryck på STOPP på skärmen om du vill avbryta eller annullera dryckesleveransen.

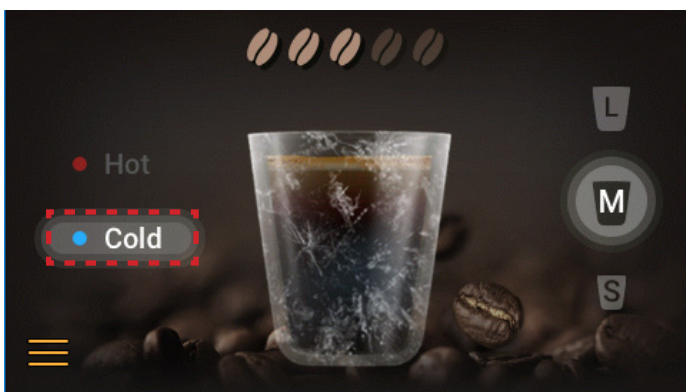
## 8.4 Utmatning av drycker med förval



Maskinen har möjlighet till förvalsalternativ. Serviceteknikern kan ha aktiverat dessa förvalsmöjligheter under installationen. När du trycker på förvalsknappen visas följande alternativ för förval på displayen:

- **KALL**-förval (tillval)
- **VOLYM**-förval (liten - mellan - stor)
- **STYRKA**-förval (mild - normal - stark)

### 8.4.1 Förval av kalla drycker (tillval)



Tryck på pekskärmen och välj "KALL" enligt önskemål.

### 8.4.2 Förval av volym



Tryck på pekskärmen och välj "VOLYM" enligt önskemål.

## 8.4.3 Förval av styrka

 **Varning**

De vätskor som maskinen serverar är heta! Undvik skållning! Håll händer och andra kroppsdelar borta från maskinen.



Tryck på pekskärmen och välj "STYRKA" enligt önskemål.

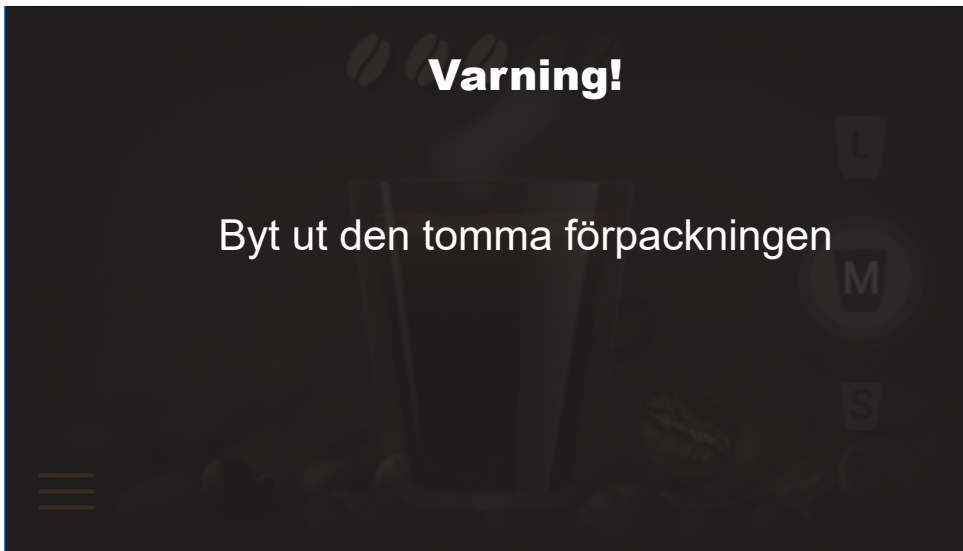


*OBS!*  
*Alla förval kan kombineras med varandra.*



*OBS!*  
*Om du trycker på en förvalsknapp men inte trycker på leveransknappen återgår maskinen till standardläget efter några sekunder.*

## 8.5 Sätta i och ta ut produktförpackningar



Om du väljer en dryck och motsvarande produktförpackning är tom, levereras ingen dryck. VARNINGEN - "Byt ut den tomma förpackningen" visas på displayen. Det är fortfarande möjligt att leverera varmt eller kallt vatten.



*OBS!*

*Du kan själv ange operatörsnumret via underhållsmenyn (se "Programmering av maskinen")*

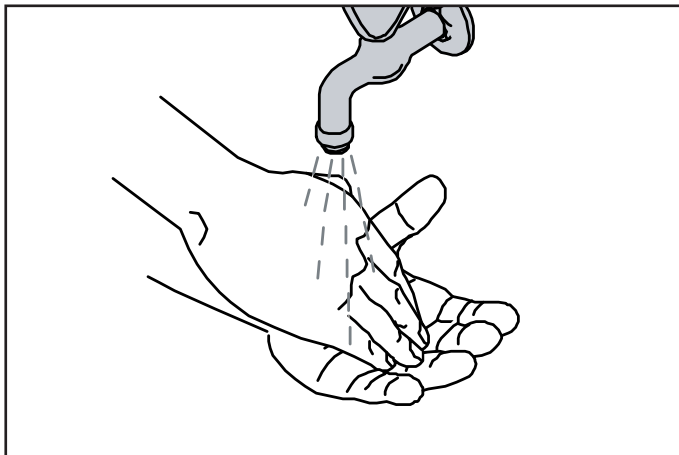
## 8.6 Byta en tom produktförpackning



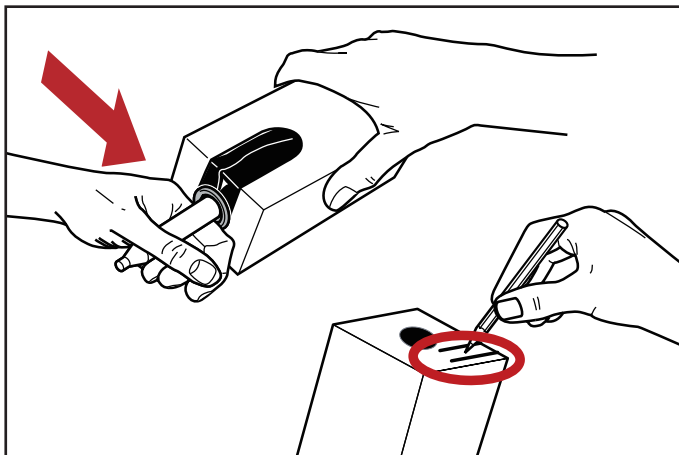
### ⚠ Se upp

Följ anvisningarna i kapitel "Anvisningar för livsmedelssäkerhet (HACCP)" innan du sätter in en ny produktförpackning.

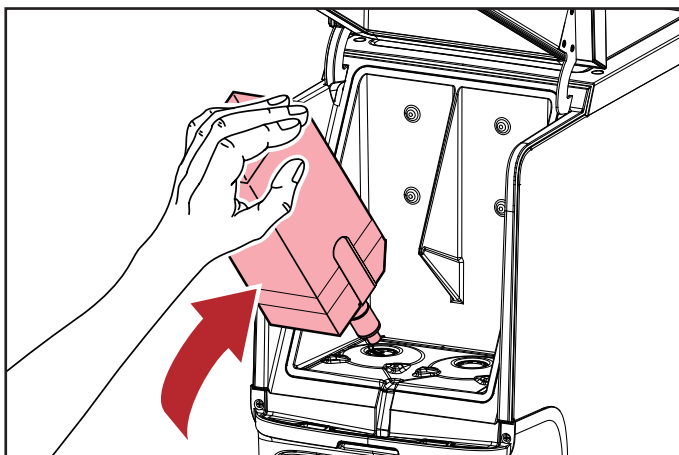
Läs instruktionerna på produktförpackningen. Använd aldrig en skadad produktförpackning. Använd inte en produktförpackning om "bäst före"-datumet har passerat.



1. Tvätta händerna innan du vidrör en produktförpackning. Använd inte en fryst produktförpackning. Skaka sedan produktförpackningen minst 10 gånger.



2. Ta bort plastförpackningen och skriv "Utgångsdatumet" på produktförpackningen. Följ instruktionerna på produktförpackningen för att öppna doseringsanordningen.



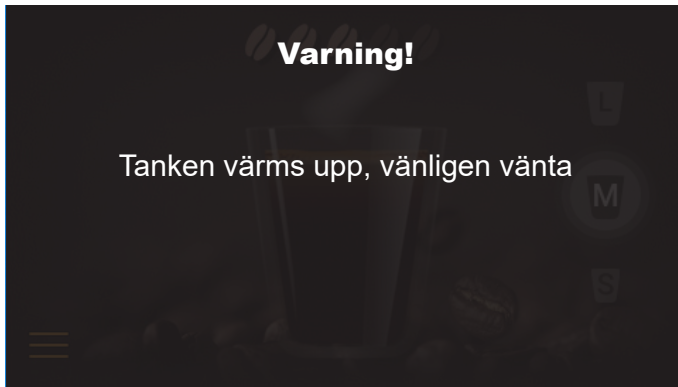
3. Öppna maskinens dörr och sätt in produktförpackningen. Stäng sedan dörren. Servera en testdryck.

## 8.7 Slå på maskinen



### ⚠ Se upp

Kontrollera att maskinen är ansluten till vattenförsörjningen.



1. Öppna vattenkranen och sätt i nätkontakten. Maskinen börjar värma upp vatten och kyla ner kylutrymmet. Leverans av drycker är spärrad tills vattnet i tanken har nått rätt temperatur. En blinkande termometer och varningen - "Tanken värms upp, vänligen vänta." visas på displayen.



2. När vattnet har uppnått den förinställda temperaturen visas startskärmen på displayen. Maskinen är nu klar för drift.



**OBS!**

Beroende på maskintypens värmekapacitet tar uppvärmningen upp till 17 minuter\*. Kylningen av produktutrymmet kan ta upp till 20 timmar.

\*Uppvärmningstid vid standard strömkonfiguration: 200–240 V, 1-fas, 16 A



**OBS!**

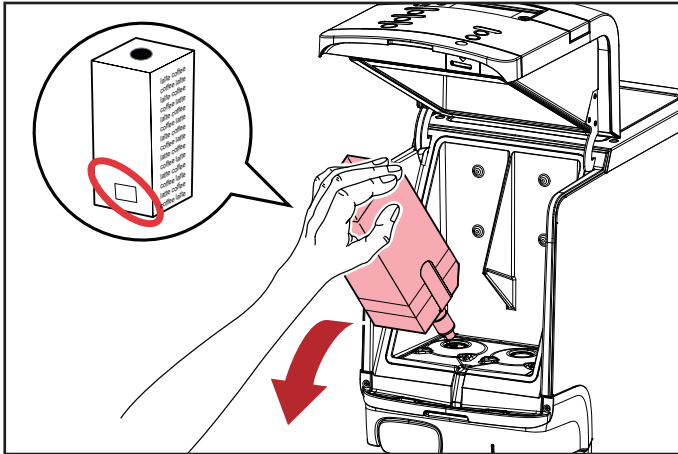
Om maskinen har varit avstängd under en längre tid måste datum och tid ställas in så att maskinen och de programmerade rengöringscyklerna aktiveras igen.

## 8.8 Stänga av maskinen



### ⚠ Varning

Frys inte produktförpackningar!



1. Ta ut produktförpackningen och kontrollera sista förbrukningsdag. Förvara produktförpackningen i kylskåp tills du slår på maskinen igen. När utgångsdatumet har passerats ska produktförpackningen kasseras.



2. Rengör maskinen (följ instruktionerna i avsnitt 9.5 och 9.6). Dra ur stickkontakten ur vägguttaget. Stäng vattenkranen.

## 8.9 Låsa/låsa upp maskinen



1. När LÅS-ikonen visas på skärmen är dryckesleveransen blockerad. Kylutrymmet och tanken förblir i drift. Tryck på LÅS-ikonen för att låsa upp maskinen.



2. Ange PIN-koden (1234) för åtkomst.



3. Sedan låses maskinen upp.

## 9- RENGÖRING

### 9.1 Säkerhet vid rengöring

#### Fara



Rör aldrig strömförande kablar och komponenter med våta händer. Beakta föreskrifterna för förebyggande av olyckor vid hantering av elektrisk ström.

Koppla bort strömförsörjningen till CAFITESSE QUANTUM TOUCH före underhåll, rengöring och reparation och se till att den inte kopplas in igen.

#### Varning



Använd endast rengöringsmedel som är lämpliga för livsmedelsmiljöer och som har rekommenderats av JDE för att rengöra din maskin.

Olämpliga rengöringsmedel som inte har godkänts av JDE kan leda till ökat slitage eller orsaka fel på maskinen.

Följ alltid bruksanvisningen och säkerhetsanvisningarna från tillverkaren!



Ytor med höga temperaturer inuti kaffemaskinen!  
Låt maskinen svalna före rengöring och underhåll.

Grundlig rengöring och underhåll är avgörande för att säkerställa att de drycker som maskinen serverar uppfyller strikta hygienkrav.

Den tjänst som erbjuds av det automatiska rengöringsprogrammet är ett bra exempel på detta. Det är viktigt att rengörings- och underhållsinstruktionerna följs för att säkerställa högkvalitativa drycker och hygienisk, tillförlitlig drift av maskinen. Endast genom att underhålla maskinen noggrant och följa rengörings- och underhållsintervallerna kan du säkerställa att maskinen fungerar som den ska och att kaffedryckerna håller högsta kvalitet för nöjda kunder.

## 9.2 Rengöringsprocedurer

### ⚠ Se upp



Programmet "Rengöring" måste köras minst en gång i veckan för att garantera livsmedelssäkerheten.

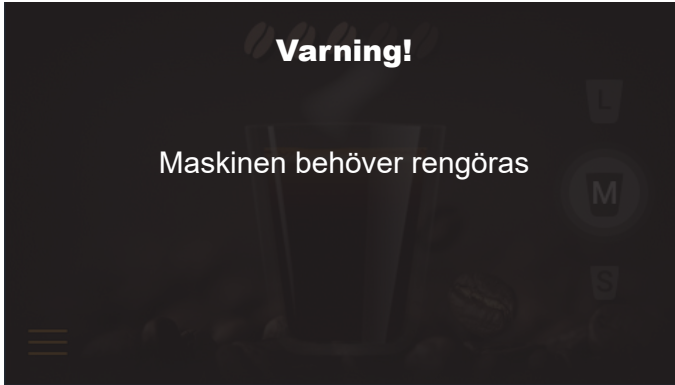


Bild 1

Det finns två rengöringsprogram:

- **"Sköljning"** av dryckesutloppen.
- **"Rengöring"** av kylutrymmet och dryckesutloppen.

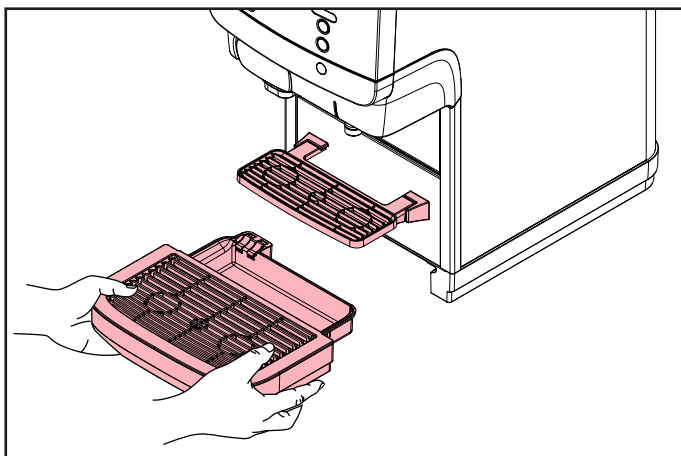
Din serviceleverantör kan välja veckodagar för programmen **"Sköljning"** och **"Rengöring"** på operatörsmenyn under **RENGÖRINGSDAGAR**.

### När bör maskinen rengöras

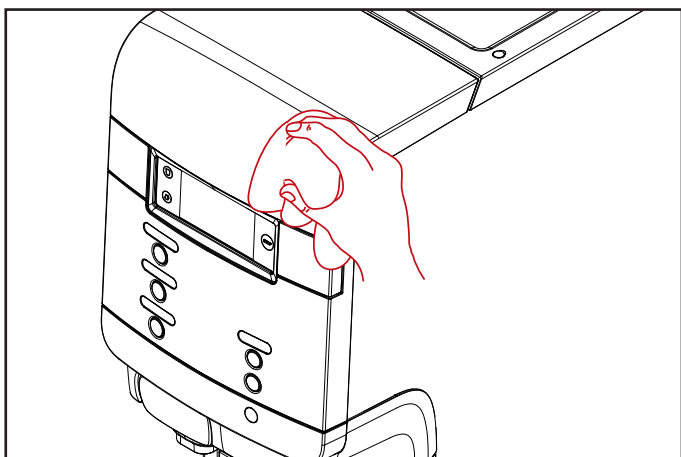
Kör rengöringsprogrammet när varningen visas på displayen (Se Bild 1).

Om maskinen inte rengörs och/eller sköljs inom 24 timmar blockerar maskinen utmatningen. Rengöringsprogrammet måste köras till slutet innan maskinen återupptar dryckesleveransen.

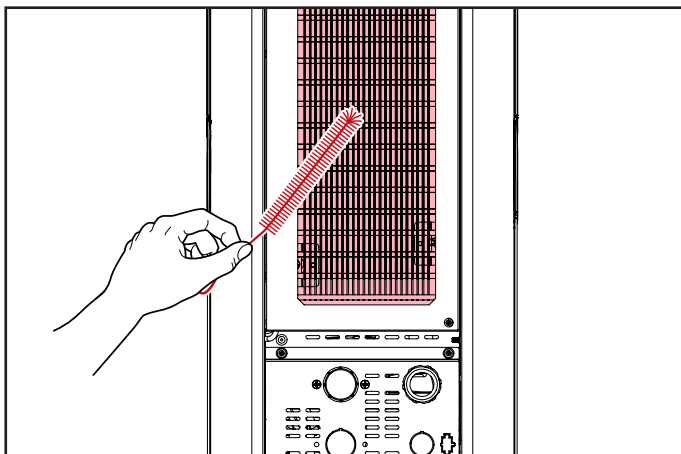
### 9.3 Utvändig rengöring



1. Ta bort spillbrickan och koppbrickan. Töm spillbrickan om det behövs. Rengör spillbrickan och koppbrickan med en trasa eller borste under rinnande varmt vatten. Eller i diskmaskin i 15 minuter i varmt vatten med ett rengöringsmedel som är godkänt av livsmedelsindustrin.



2. Rengör maskinens utsida med en fuktad, ren duk.



3. **Rengör kondensorramen:** Se till att maskinens baksida är vänd mot den som rengör den. Använd borsten för att rengöra kondensorn. (Periodisk rengöring varje månad, eller oftare vid placering på en dammig plats.) Flytta tillbaka maskinen till arbetsläge.



**OBS!**  
Maskinens utsida bör rengöras dagligen.



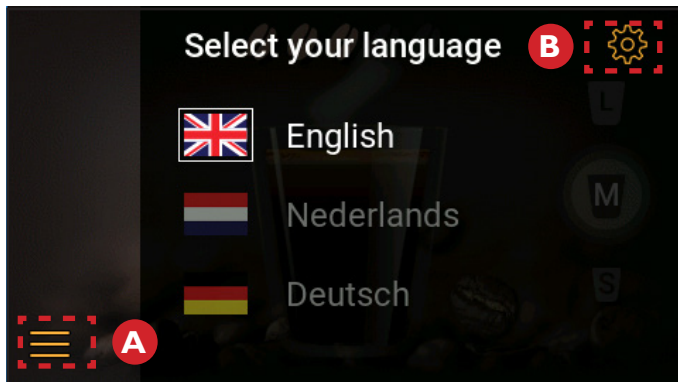
**OBS!**  
Användning av aggressiva rengöringsmedel, såsom alkohol, kan orsaka bestående skador på maskinens yta.

## 9.4 Sköljning

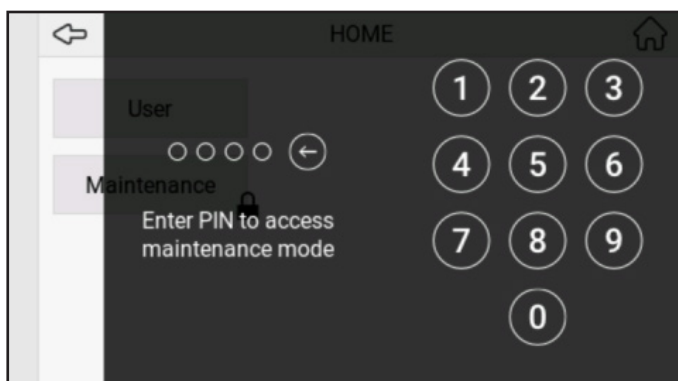
### ⚠ Varning



Sköljvattnet är mycket varmt! Undvik skållning! Håll händer och andra kroppsdelar borta från maskinen under sköljningsprocessen. Låt aldrig barn utföra sköljningsprocedurerna.



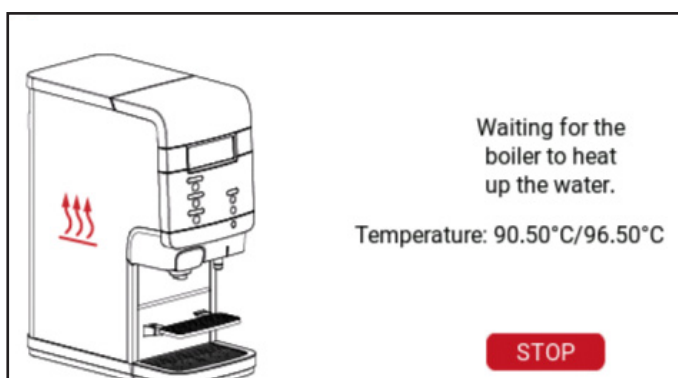
1. Tryck på (A) och sedan på (B) för att gå till UNDERHÅLLS-läget.



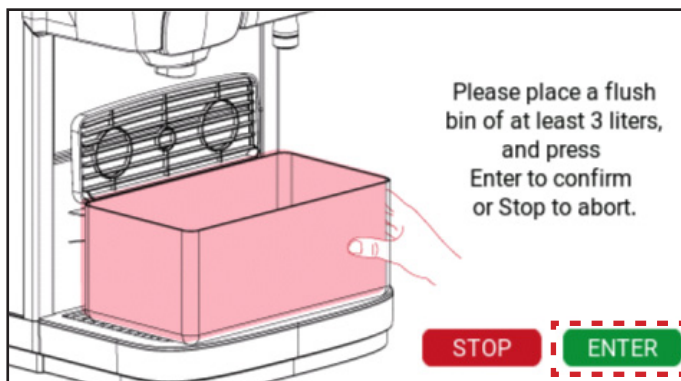
2. Ange PIN-koden för att komma till underhållsläget.



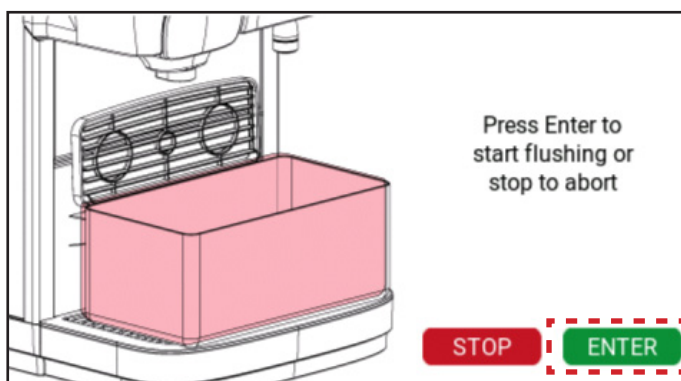
3. Tryck på "Starta sköljning".



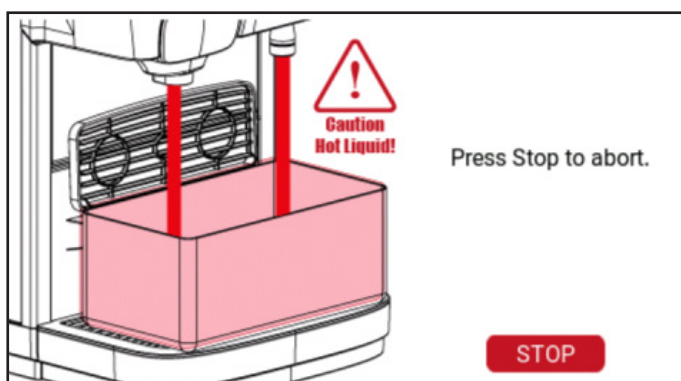
4. Väntar på att vattnet i tanken ska värmas upp.



5. Sätt dit en sköljbehållare och tryck på "Retur".



6. Tryck på RETUR för att starta sköljningen.



7. Vänta tills sköljningen har klar. Tryck på "STOPP"-knappen om du vill avbryta.

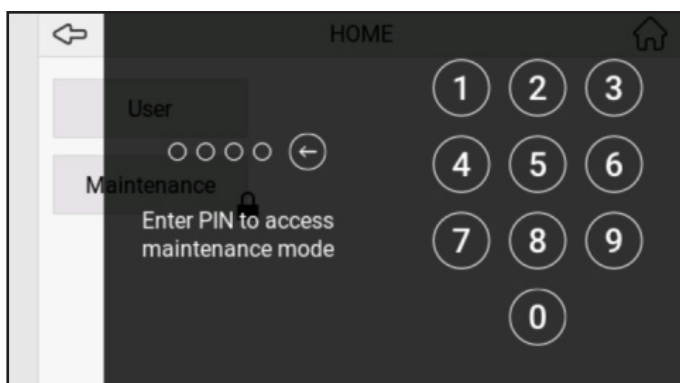


**OBS!**  
Du kan skölja maskinen när som helst.

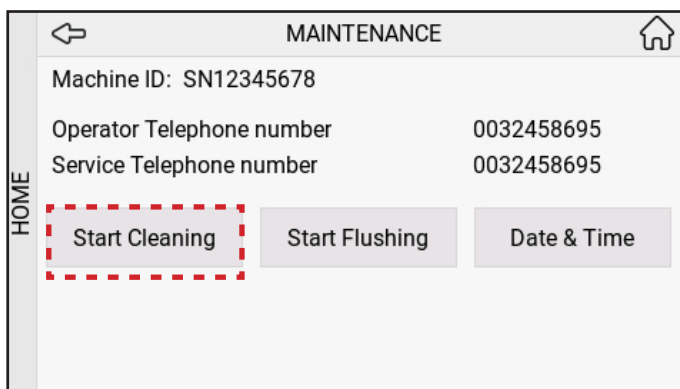
## 9.5 Rengöring - Q100 och Q300



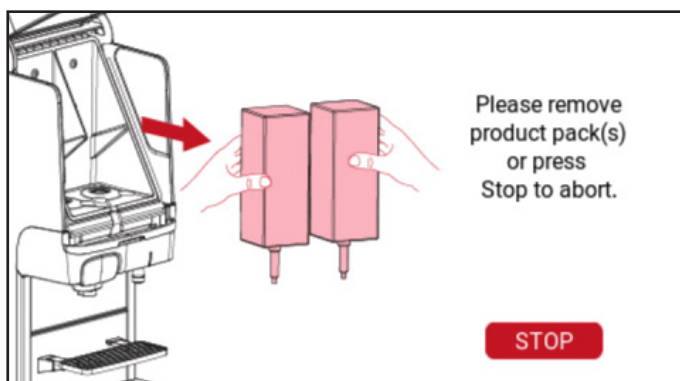
1. Tryck på (A) och sedan på (B) för att gå till UNDERHÅLLS-läget.



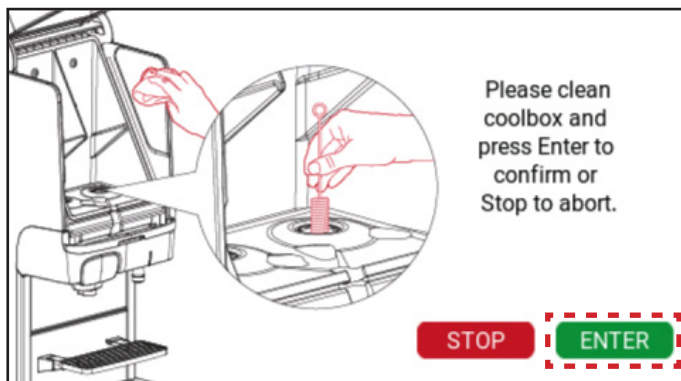
2. Ange PIN-koden för att komma till underhållsläget.



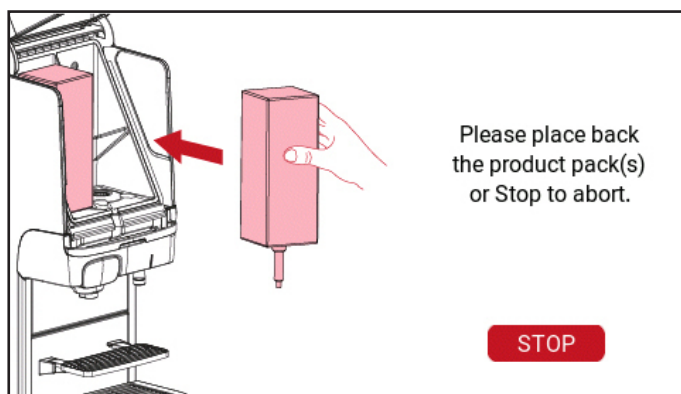
3. Tryck på "Starta rengöring".



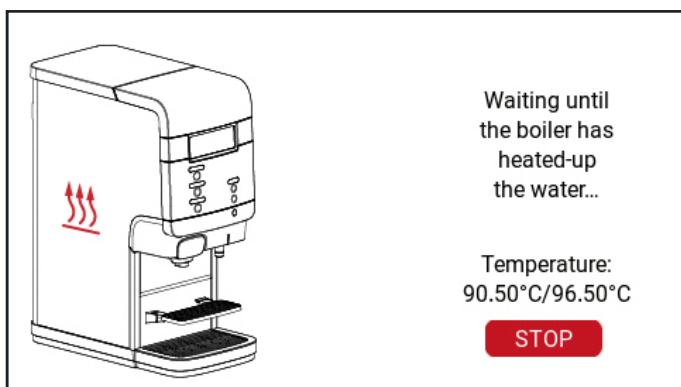
4. Ta bort produktförpackningar.



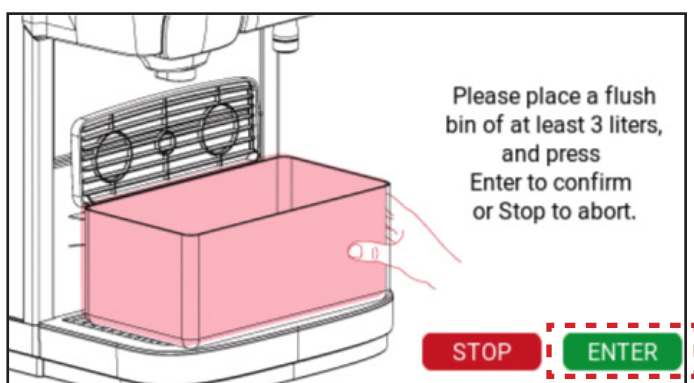
5. Rengör kylutrymmet och tryck på "Retur".



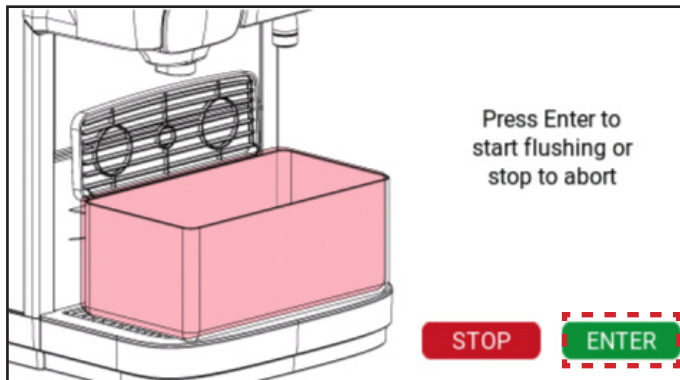
6. Sätt tillbaka produktförpackningen/-förpackningarna.



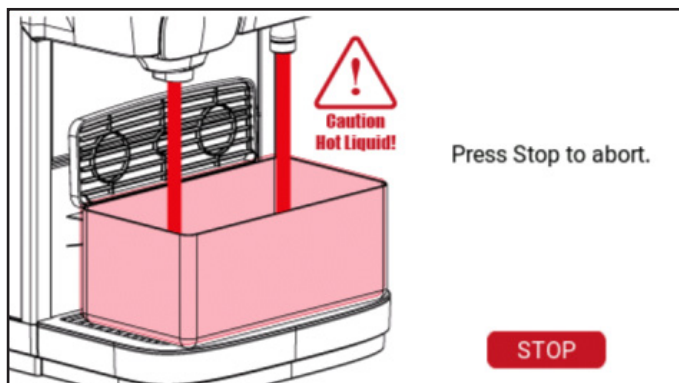
7. Vänta tills vattnet i tanken har värmts upp.



8. Sätt dit en sköljbehållare och tryck på "Retur".



9. Tryck på RETUR för att starta sköljningen.



10. Vänta tills sköljningen är klar.



11. Ta bort och rengör spillbrickan.

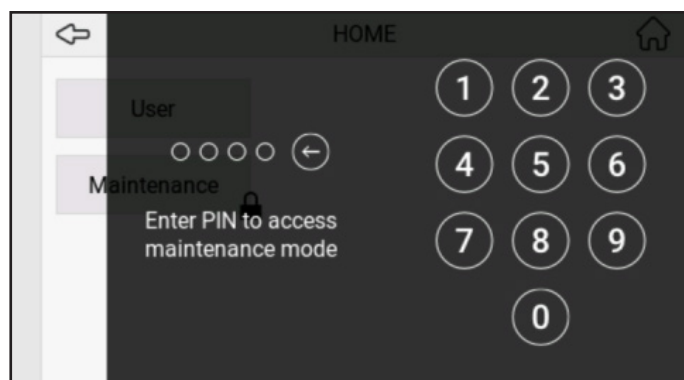


12. Sätt tillbaka spillbrickan efter rengöringen.

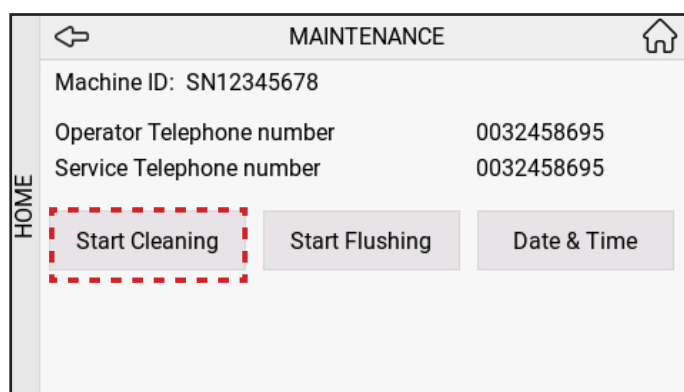
## 9.6 Rengöring - Q200



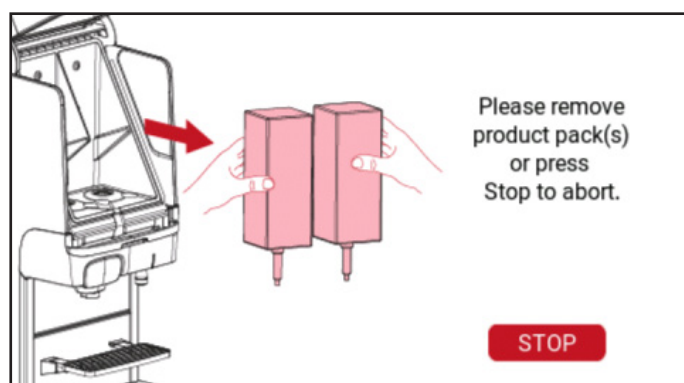
1. Tryck på (A) och sedan på (B) för att gå till UNDERHÅLLS-läget.



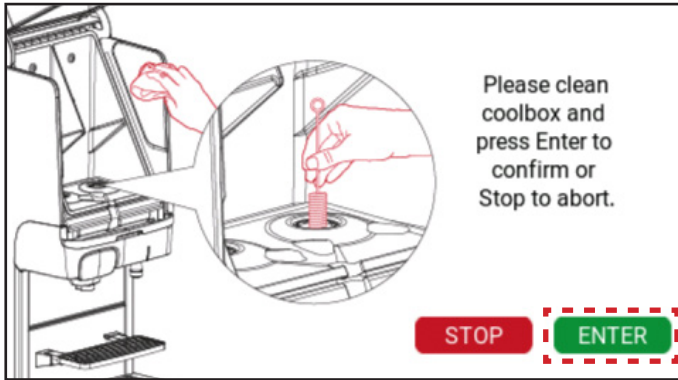
2. Ange PIN-koden för att komma till underhållsläget.



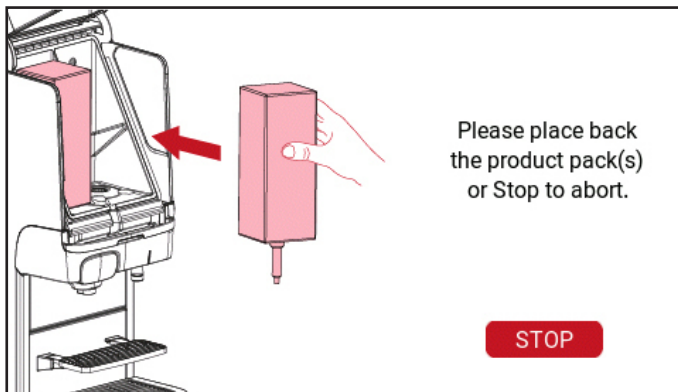
3. Tryck på "Starta rengöring".



4. Ta bort produktförpackningar.



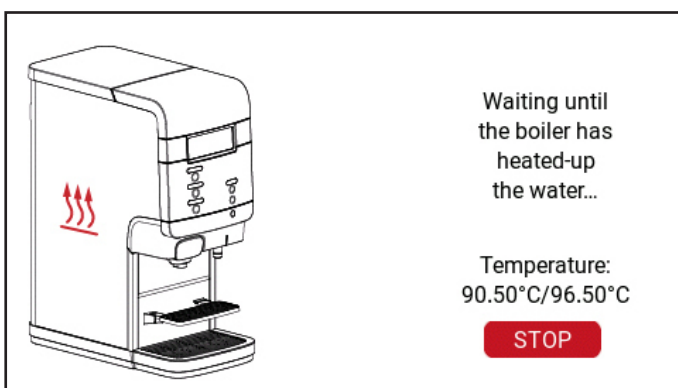
5. Rengör kylutrymmet och tryck på "Retur".



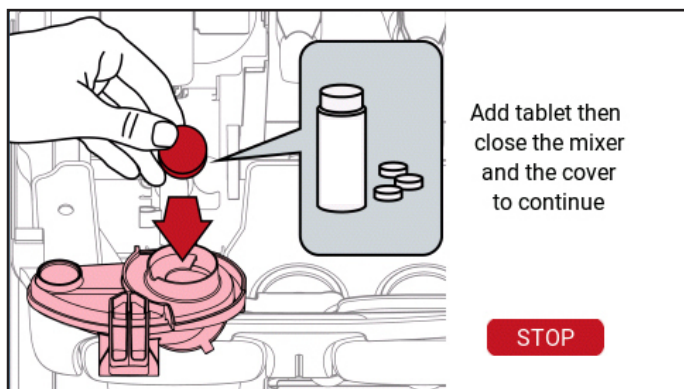
6. Sätt tillbaka produktförpackningen/  
-förpackningarna.



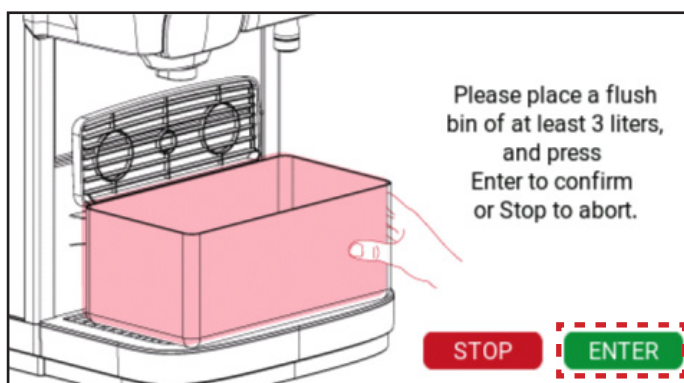
7. Byt ut blandningsskålen.  
Lägg den i blöt i 15 minuter i ett  
rengöringsmedel.  
Noteringar: Godkända rengöringstabletter  
listas i P50.



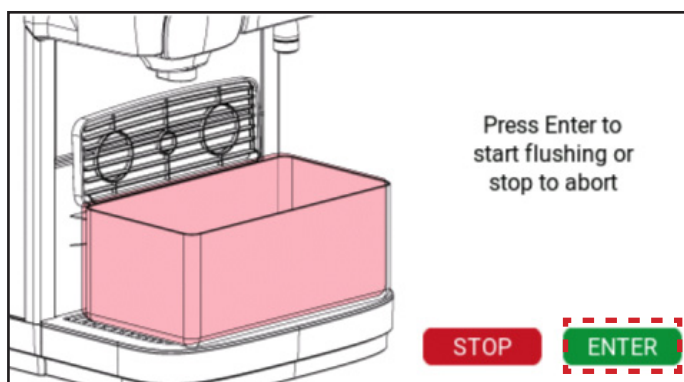
8. Vänta tills vattnet i tanken har värmts  
upp.



9. Lägg i en tablett i blandaren.  
Stäng blandaren och locket.  
Noteringar: Godkända rengöringstabletter listas i P50.



10. Sätt dit en sköljbehållare och tryck på "Retur".



11. Tryck på RETUR för att starta sköljningen.



12. Vänta tills sköljningen är klar.



13. Ta bort och rengör spillbrickan.



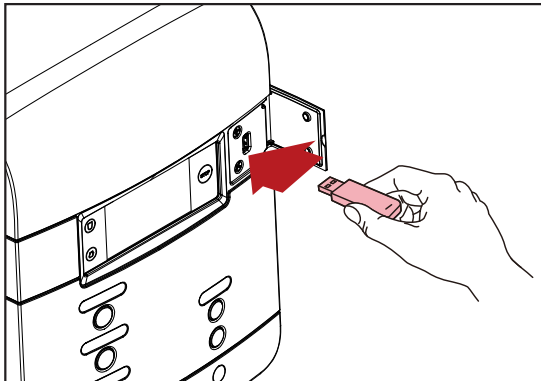
14. Sätt tillbaka spillbrickan efter rengöringen.

### Godkänd lista över rengöringstabletter

Nummer #	Beskrivning	Leverantör
1	Rinza M61	Urnex
2	Cafetto Red 4.0	Cafetto
3	lujoCLEAN Milk System Cleaner Tab	Lujo

## 10- ANVÄNDARPROGRAMMERING

### 10.1 Aktivering av operatörsläget



Ta bort höljet och sätt i det medföljande USB-operatörsminnet.

Då startas operatörsläget direkt.

Observera att vissa menyalternativ kan ha inaktiverats av serviceteknikern. Kontakta Cafitesse-systemleverantörer om du behöver få inställningarna ändrade.

Följande menyer är tillgängliga:

- Inställningar av användargränssnittet - justera ljusstyrka och skärmvisning
- Datum och tid - ställa in datum och tid
- Språk - ställa in språk
- ECO-inställningar - ställa in ECO-timer
- Sommartid/vintertid - ställa in automatisk justering av sommar-/vintertid
- Happy hour - ställa in avgiftsfria perioder
- Betalning - ställa in dryckespriser och betalningssätt
- Räknare som inte kan återställas - avläsa räknare
- Rengöringschema - ställa in rengöringsdag
- Räknare som kan återställas - avläsa och återställa räknare
- Vattensystem - ställa in vattenfilter
- Systeminformation - läsa informationen om systemet
- Kontaktinformation - ange kontaktuppgifter
- PIN-kod för underhåll - Rengöring och sköljning
- Globala dryckesinställningar - justera dryckens volym och styrka



**OBS!**

Programmering av maskinen är inte tillgängligt på alla marknader. Vissa menyer kan vara inaktiverade beroende på maskinkonfigurationen.

## 10.2 Ställa in användargränssnittet

The screenshot shows the 'UI Settings' screen with a back arrow on the left and a home icon on the right. The 'Screen Intensity' section is highlighted. It includes the following settings:

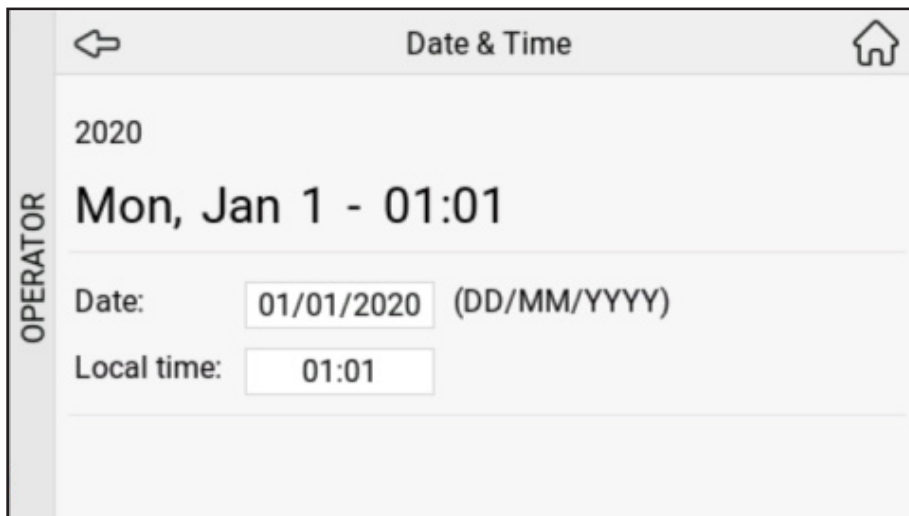
- Active brightness:** 15 % [15-100]
- Screensaver brightness:** 15 % [15-100]
- Screensaver delay:** 00:00
- Add to screen display:**
  - Fridge temperature:**
  - Time:**

The screenshot shows the 'UI Settings' screen with a back arrow on the left and a home icon on the right. The 'Unit Selection' section is highlighted. It includes the following settings:

- Hot Liquids Warning:**
- Unit Selection:**
  - Temperature:** Celsius (°C) ▼
  - Time format:** 24h ▼
  - Date format:** DD/MM/YYYY ▼
  - System:** Metric (L/ml/gr) ▼

I menyn Ställa in användargränssnittet kan du justera skärminstabiliteten och ställa in skärmvisningen. Du kan ställa in enhetsformatet för skärmvisningen.

### 10.3 Datum och tid



I menyn Datum och tid kan du ställa in datum och tid.

### 10.4 Språk



I språkmenyn kan du välja de språk som användaren kan välja mellan, inklusive ordningsföljden samt standardspråket.

## 10.5 ECO-inställningar

←
ECO mode
🏠

Eco Mode Enabled:

Eco Control Mode: ECO mode ▼

ECO mode temperature: 60.0 °C [0.0-96.5]

Wakeup Enabled:

Wakeup Timeout (minutes): 10 [1-60]

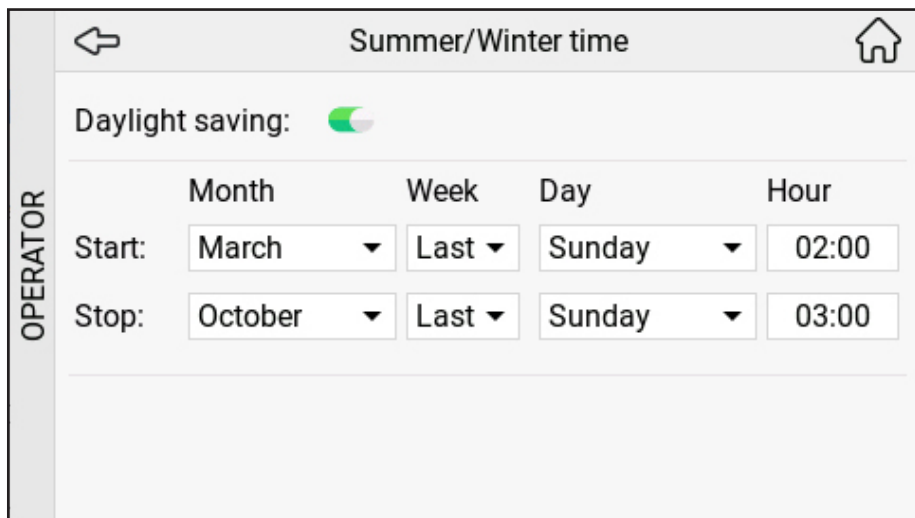
Holiday Mode Enabled:

Holiday Period (days): 2 [1-4]

	Day	Full day	Eco End	Eco Begin	Copy
OPERATOR	Monday	<input type="checkbox"/>	<span style="border: 1px solid gray; padding: 2px;">06:45</span>	<span style="border: 1px solid gray; padding: 2px;">19:00</span>	
	Tuesday	<input type="checkbox"/>	<span style="border: 1px solid gray; padding: 2px;">06:45</span>	<span style="border: 1px solid gray; padding: 2px;">19:00</span>	
	Wednesday	<input type="checkbox"/>	<span style="border: 1px solid gray; padding: 2px;">06:45</span>	<span style="border: 1px solid gray; padding: 2px;">19:00</span>	
	Thursday	<input type="checkbox"/>	<span style="border: 1px solid gray; padding: 2px;">06:45</span>	<span style="border: 1px solid gray; padding: 2px;">19:00</span>	
	Friday	<input type="checkbox"/>	<span style="border: 1px solid gray; padding: 2px;">06:45</span>	<span style="border: 1px solid gray; padding: 2px;">19:00</span>	
	Saturday	<input type="checkbox"/>	<span style="border: 1px solid gray; padding: 2px;">06:45</span>	<span style="border: 1px solid gray; padding: 2px;">19:00</span>	
	Sunday	<input type="checkbox"/>	<span style="border: 1px solid gray; padding: 2px;">06:45</span>	<span style="border: 1px solid gray; padding: 2px;">19:00</span>	

I menyn ECO-inställningar kan du aktivera eller inaktivera ECO-läget, ställa in automatisk väckning (för att tillåta att en användare avbryter ECO-läget när det behövs för att tillverka en dryck) och ställa in ECO-lägestimmar för varje dag i veckan.

## 10.6 Sommartid/vintertid



	Month	Week	Day	Hour
Start:	March	Last	Sunday	02:00
Stop:	October	Last	Sunday	03:00

I menyn Sommartid/vintertid kan du ställa in automatisk omställning av sommar-/vintertid.

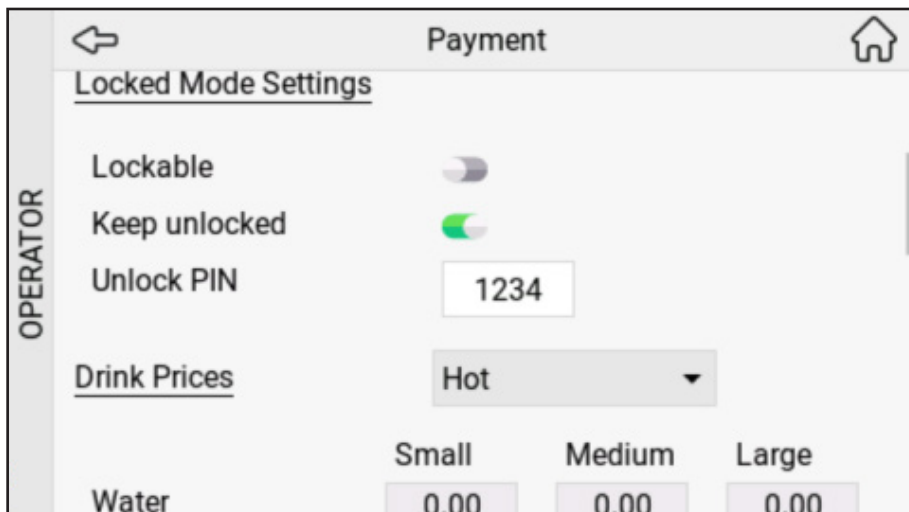
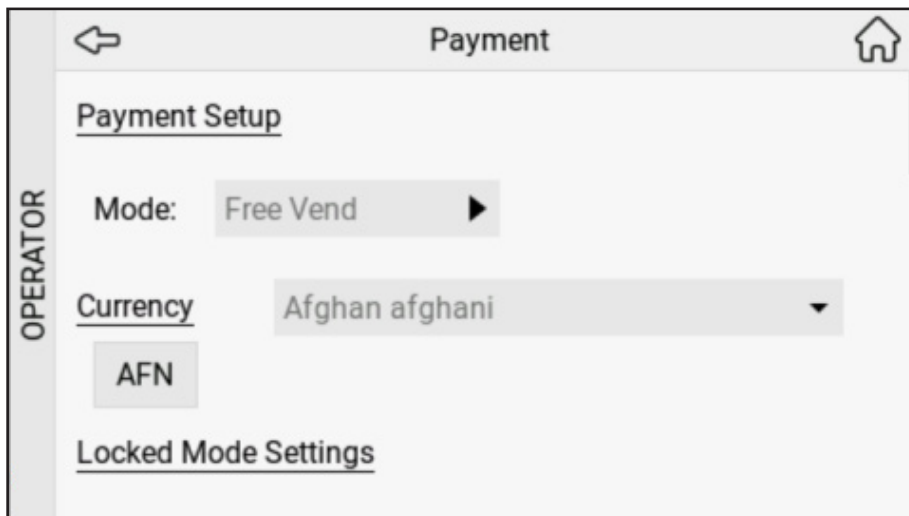
## 10.7 Happy Hour



Day	Toggle	Trash
Monday	Off	Yes
Tuesday	Off	Yes
Wednesday	Off	Yes
Thursday	Off	Yes
Friday	Off	Yes

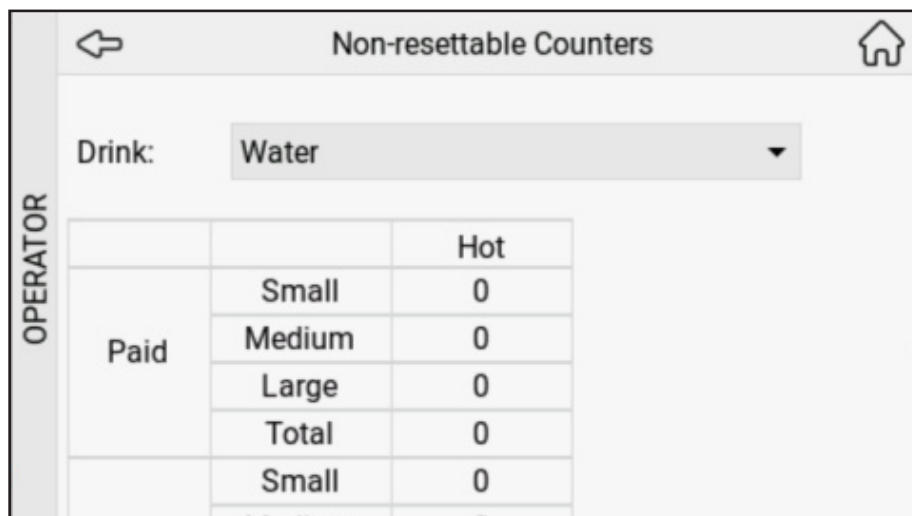
I menyn Happy Hour kan du ställa in upp till fyra tider för gratisdrycker under alla dagar när drycker kan serveras utan betalning, eller aktivera och inaktivera Happy Hour om så önskas.

## 10.8 Betalning



I menyn Betalning kan du välja betalningsätt, välja valuta och ställa in dryckespriser.

## 10.9 Räknare som inte kan återställas



Non-resettable Counters			
Drink: Water			
OPERATOR	Paid	Hot	
		Small	0
		Medium	0
		Large	0
		Total	0
	Small	0	



Non-resettable Counters			
OPERATOR		Large	0
		Total	0
	Free	Small	0
		Medium	0
		Large	0
		Total	0
		Pots	(in cups)
	Free flow	(in cups)	0

I menyn Räknare som inte kan återställas kan du läsa av de drycker som har serverats genom att välja varje dryck separat.

## 10.10 Rengöringsschema

Cleaning Schedule			
OPERATOR	Cleaning regime enabled		<input checked="" type="checkbox"/>
	Cleaning compulsory		<input type="checkbox"/>
	Day	Clean & Flush	Flushing Only
	Valid schedule		
	Monday	<input checked="" type="checkbox"/>	<input type="checkbox"/>
	Tuesday	<input type="checkbox"/>	<input type="checkbox"/>
	Wednesday	<input type="checkbox"/>	<input type="checkbox"/>
	Thursday	<input checked="" type="checkbox"/>	<input type="checkbox"/>
	Friday	<input type="checkbox"/>	<input type="checkbox"/>
	Saturday	<input type="checkbox"/>	<input type="checkbox"/>
Sunday	<input type="checkbox"/>	<input type="checkbox"/>	

I menyn Rengöringsdag kan du justera dagen/dagarna då maskinen automatiskt begär rengöring genom att välja Ja för automatisk begäran på den dagen, eller Nej för att förhindra rengöring på den dagen.



**OBS!**

Om det behövs kan du ställa in fler rengöringsdagar än det minimiantal dagar som krävs.

## 10.11 Räknare som kan återställas



← Resettable Counters →

Drink: Water ▼

OPERATOR

		Hot
Paid	Small	0
	Medium	0
	Large	0
	Total	0
	Small	0



← Resettable Counters →

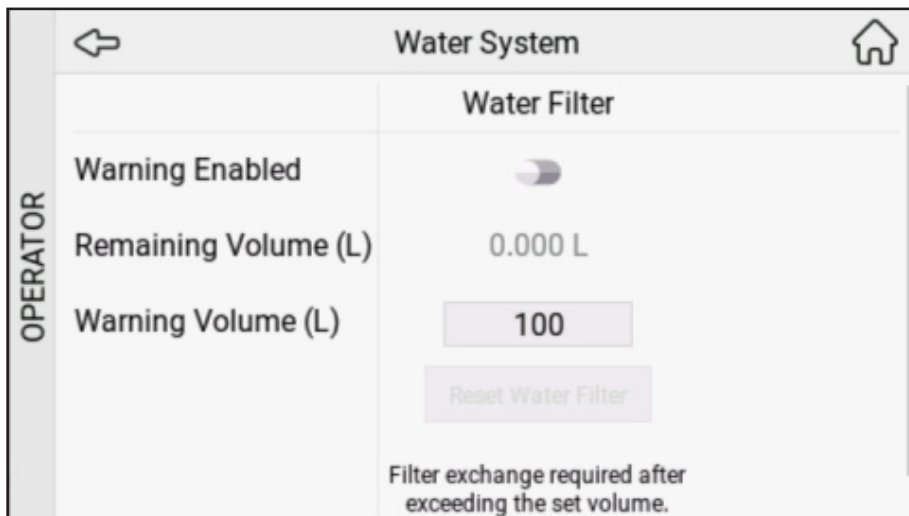
OPERATOR

	Small	0
Free	Medium	0
	Large	0
	Total	0
Pots	(in cups)	0
Free flow	(in cups)	0

Reset all counters

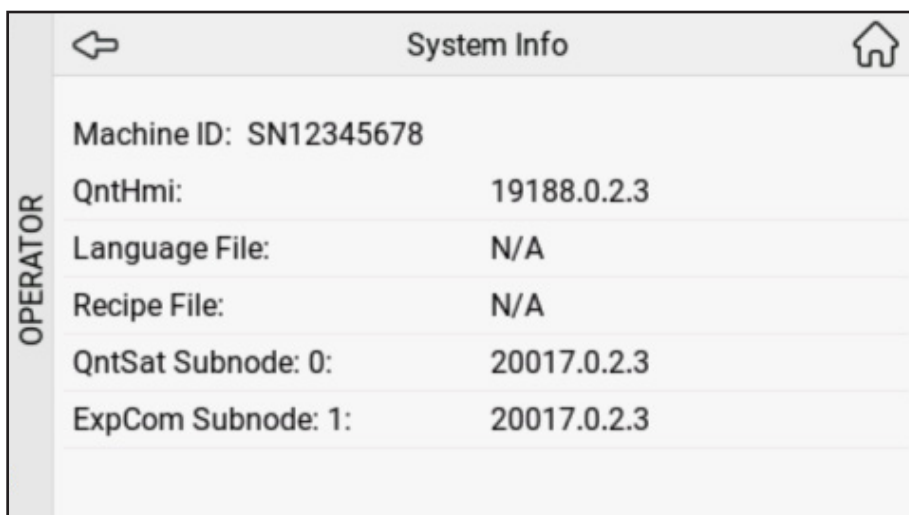
I menyn Räknare som kan återställas kan du visa dryckerna som serverats sedan den senaste nollställningen genom att välja varje dryck separat, eller nollställa alla dryckesräknare på en gång genom att trycka på Alla.

## 10.12 Vattensystem



I menyn Vattensystem kan du aktivera eller inaktivera varningen och kontrollera återstående volym för vattenfiltret.

## 10.13 Systeminformation



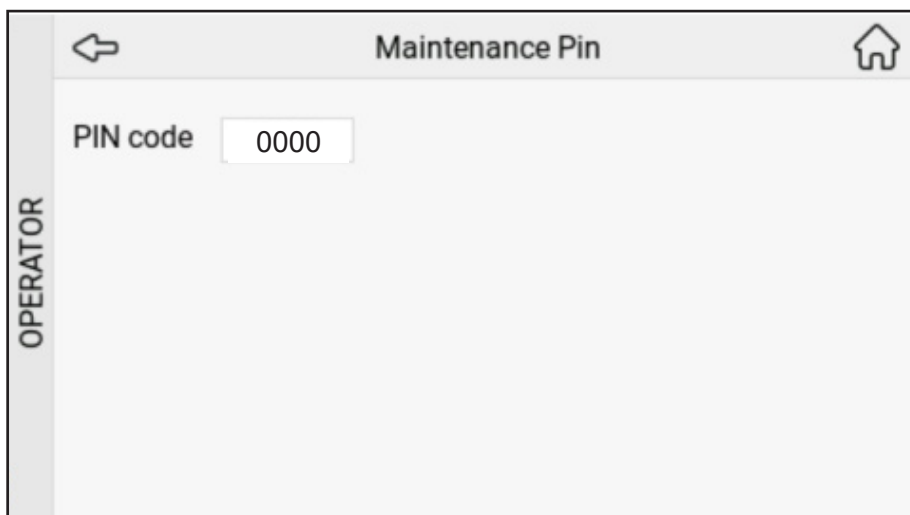
I menyn Systeminformation kan du få information om "Maskin-ID", "QntHmi", "Språkfil", "Receptfil", "QntSat Subnode" och "ExpCom Subnode".

## 10.14 Kontaktinformation



I menyn Kontaktinformation kan du ställa in telefonnumren till operatör och service.

## 10.15 PIN-kod för underhåll








I menyn PIN-kod för underhåll kan du ställa in PIN-koden.

## 10.16 Globala dryckesinställningar



I menyn Globala dryckesinställningar kan du justera Global styrka och Global volym genom att dra reglaget åt vänster eller höger. Du kan se den nya styrkeprocenten (XX %).

## 11 - DISPLAYMEDDELANDEN OCH FELSÖKNING

Symbol	Meddelande på displayen	Orsak	Åtgärd
	<b>Fyll på höger förpackning</b>	Tom ingrediensförpackning (höger sida)	Byt den högra ingrediensförpackningen
	<b>Fyll på vänster förpackning</b>	Tom ingrediensförpackning (vänster sida)	Byt den vänstra ingrediensförpackningen
	<b>Fyll på båda förpackningarna</b>	Produktförpackningarna är: 1. tom 2. felaktigt placerad 3. inte på plats	Byt de tomma produktförpackningarna. Kontrollera om produktförpackningen är korrekt isatt. Sätt i en produktförpackning. Ring operatören när numret visas på displayen.
	-	Tid för rengöring. Maskinen måste rengöras.	Kör rengöringsprogrammet inom 24 timmar. Ring operatören om numret visas på displayen.
	<b>Rengöring krävs</b>	Rengöringstiden överskriden. Dryckesleveransen är spärrad eftersom maskinen inte har rengjorts enligt schemat.	Kör rengöringsprogrammet omedelbart. Ring operatören om numret visas på displayen.

## 12 - TILLVAL

De funktioner och tillval som anges i detta avsnitt kanske inte gäller i alla länder. Kontakta din leverantör av Cafitesse-system för mer information.

### 12.1 Programvarualternativ

På kundens begäran kan serviceteknikern aktivera eller inaktivera specifika funktioner i din maskin.

Till exempel:

- Alternativa inställningar för dryckesrecept, sorter, styrka eller koppvolym.
- Aktivera/inaktivera förinställda val såsom dryckesstyrka (mild, normal, stark) eller koppstorlek (liten, mellan, stor).
- Delad eller kontinuerlig leverans.
- Anpassade inställningar för energibesparing.
- Anpassade rengöringsinställningar efter dina önskemål.

Welbilt (Hangzhou) Foodservice Co., Ltd  
Nr 800 Binkang Road, Binjiang District, Hangzhou, Zhejiang, Kina

crem.coffee