

# SOUL

## دليل سريع



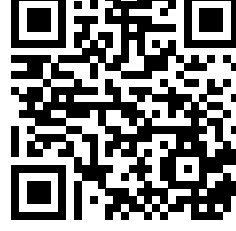
## الرجوع إلى دليل التشغيل

1

يمكنك الاطلاع على دليل التشغيل كاملاً عن طريق مسح رمز الاستجابة السريعة التالي أو اتباع الرابط:

دليل تشغيل SOUL

[www.schaerer.com/downloads/soul](http://www.schaerer.com/downloads/soul)



### الناشر

Schaerer AG، صندوق بريد 336، نيدرما تشراسه 3ب، CH-4528 تسوخفيل

### الإصدار

١٢.٢٠٢٤

### التصميم والتحرير

Schaerer AG، صندوق بريد 336، نيدرما تشراسه 3ب، CH-4528 تسوخفيل

### حقوق الطبع والنشر ©

Schaerer AG، صندوق بريد 336، نيدرما تشراسه 3ب، CH-4528 تسوخفيل

هذا المستند محمي بموجب حقوق الملكية. جميع الحقوق محفوظة. يُحظر نسخه أو نشره أو نقله بواسطة الأنظمة الإلكترونية أو ترجمته إلى لغة أخرى بدون الحصول على إذن كتابي من شركة شيرير المساهمة Schaerer AG. وهذا يسري سواء على المستند بأكمله أو التعامل مع فقرات منه. تعتمد محتويات المستند على أحدث البيانات المتوفرة وقت طباعته. تحتفظ شركة Schaerer AG لنفسها بحق إجراء أي تغييرات في أي وقت بدون الإعلام بذلك مجدداً. جميع الصور والرسومات وتبيلات الشاشة المعروضة في هذا الدليل تعتبر أمثلة فقط! بسبب النطاق الواسع من الخيارات يمكن أن تختلف الماكينة عما هو موصوف هنا. لا تتحمل شركة Schaerer AG أية مسؤولية سوى عن محتويات المستند الأصلي الصادر باللغة الألمانية.

## فهرس المحتويات

2.....	الرجوع إلى دليل التشغيل.....	1
6.....	السلامة.....	2
6.....	2.1 الرموز والعلامات.....	
6.....	2.1.1 إرشادات السلامة.....	
6.....	2.2 الاستخدام وفقاً للتعليمات.....	
7.....	2.3 سوء الاستخدام المتوقع.....	
7.....	2.4 التزامات المُشغل.....	
7.....	2.5 متطلبات الموظفين.....	
8.....	2.6 المخاطر المتبقية.....	
8.....	2.6.1 خطر جراء التعرض لصدمة كهربائية.....	
8.....	2.6.2 خطر بفعل المنظفات.....	
9.....	2.6.3 خطر بسبب الحساسية.....	
9.....	2.6.4 خطر بسبب البكتريا.....	
11.....	2.6.5 خطر بسبب السخونة.....	
11.....	2.6.6 خطر بسبب الحركة الميكانيكية.....	
12.....	2.7 خطر وقوع أضرار مادية.....	
13.....	3 البيانات الفنية.....	3
13.....	3.1 أنواع المشروبات والأداء.....	
14.....	3.2 بيانات الماكينة.....	
15.....	3.3 وصلة الكهرباء على جانب المنزل.....	
16.....	3.4 قيم توصيل الماء.....	
17.....	3.5 الظروف البيئية.....	
17.....	3.6 لوحة البيانات.....	
19.....	4 معلومات المطابقة.....	4
19.....	4.1 عنوان الشركة المنتجة.....	
19.....	4.2 المعايير المطبقة.....	
21.....	5 وصف المنتج.....	5
21.....	5.1 نظرة عامة.....	
21.....	5.1.1 Schaer Coffee Soul مع شاشة مقاس 10 بوصات.....	
22.....	5.1.2 Schaer Coffee Soul مع شاشة مقاس 12 بوصة.....	
23.....	5.2 الوصلات والواجهات.....	
24.....	5.3 عناصر التحكم.....	
24.....	5.3.1 عناصر الاستعمال بالماكينة.....	
25.....	5.3.2 عناصر التحكم في الماكينة.....	
25.....	5.3.3 وعاء الحبوب مع فتحة الإدخال اليدوي المدمجة.....	
26.....	5.3.4 واجهة المستخدم.....	
28.....	5.4 نظرة عامة على ProCare.....	
30.....	6 النقل.....	6
30.....	6.1 التجهيزات الموردة والملحقات التكميلية.....	
30.....	6.2 متطلبات النقل.....	
32.....	7 التثبيت وبدء التشغيل.....	7
32.....	7.1 فك العبوة.....	
32.....	7.1.1 إخراج الماكينة من العبوة.....	
32.....	7.1.2 إخراج الملحق التكميلي من العبوة.....	
33.....	7.2 النصب.....	
33.....	7.2.1 شروط النصب.....	

33	الاشتراطات المناخية	7.2.2
33	التركيب	7.3
34	توصيل التيار	7.3.1
35	توصيل وصلة الماء	7.3.2
37	تركيب وعاء التقاطر	7.3.3
37	توصيل وحدة ProCare	7.3.4
40	توصيل نظام الحليب	7.3.5
41	التشغيل الموجه بالشاشة	7.4
42	الاستعمال	8
42	الأنشطة الإضافية المتكررة	8.1
42	ملء وعاء الحبوب	8.1.1
42	ملء وعاء المسحوق	8.1.2
43	إعادة الملء بالماء	8.1.3
44	فتح لوحة التحكم وإغلاقها	8.1.4
45	خلع أوعية الحبوب والمسحوق	8.1.5
46	إدخال أكياس تنظيف ProCare	8.1.6
49	التشغيل	8.2
49	الفحص قبل التشغيل	8.2.1
49	تشغيل الماكينة	8.2.2
50	ضبط موضع مخرج المشروبات	8.3
50	الحصول على المشروبات	8.4
50	اختيار المشروب	8.4.1
52	تعديل المشروب	8.4.2
55	وضع الفنجان/الكوب	8.4.3
55	إنتاج المشروب	8.4.4
56	الانتهاء من المشروب	8.4.5
56	إيقاف التشغيل	8.5
56	تحويل الماكينة إلى وضع الاستعداد	8.5.1
57	التوقف لفترات طويلة نسبياً (بدايةً من أسبوع واحد)	8.5.2
58	إيقاف الأجهزة الإضافية	8.5.3

## 2 السلامة

## 2.1 الرموز والعلامات

## 2.1.1 إرشادات السلامة

## خطر



وضع ذو خطورة مباشرة، قد يؤدي إلى الموت أو إلى حدوث إصابات بالغة.  
يجب الالتزام الصارم بالإجراءات الموضحة لتجنب حدوث هذا الخطر.

## تحذير



وضع ذو خطورة عامة يمكن أن يؤدي إلى حدوث إصابات بالغة.  
يجب الالتزام الصارم بالإجراءات الموضحة لتجنب حدوث هذا الخطر.

## تنبيه



وضع ذو خطورة عامة يمكن أن يؤدي إلى حدوث إصابات خفيفة.  
يجب الالتزام الصارم بالإجراءات الموضحة لتجنب حدوث هذا الخطر.

## ملاحظة



تكمّن حالة قد تؤدي إلى حدوث أضرار بالماكينة.  
يجب الالتزام الصارم بالإجراءات الموضحة لتجنب حدوث هذا الخطر.

## 2.2 الاستخدام وفقاً للتعليمات

الماكينة مُخصّصة لإعداد مشروبات القهوة والماء الساخن ومشروبات الحليب ومشروبات المساحيق (طبقة التزيين والشوكولاتة) إلى جانب النكهات (الشراب المركز) بأنواعها وتركيباتها المختلفة، سواء في فناجين أو أكواب أو كؤوس أو أباريق.

لا يُسمح بملء وعاء الجيوب إلا بحبوب القهوة، ووعاء المسحوق إلا بمسحوق الشوكولاتة، ووعاء الحليب إلا بالحليب وفتحة الإدخال اليدوي إلا بالبن المطحون.

الماكينة مخصصة للاستخدام التجاري في الفنادق، والمطاعم، والأماكن المشابهة. يُسمح بأن يتم تثبيت الماكينة في أماكن الخدمة الذاتية وتشغيلها دون مراقبة. يُسمح باستخدام الماكينة في المحلات التجارية أو المكاتب أو بيئات العمل المشابهة، وكذلك في الفنادق والموتيلات ونيسونات الإفطار، كما يُسمح بتشغيلها من قبل الأشخاص غير المتخصصين والزبائن.

ولهذا الغرض، يخضع الاستخدام لدليل التشغيل هذا. يعتبر أي استخدام آخر أو مخالف لذلك غير مطابق للتعليمات. ولا تتحمل الشركة المنتجة أي مسؤولية عن الأضرار الناتجة عن ذلك.

يمكن استخدام الماكينة من قبل الأطفال بدءاً من سن 8 أعوام وكذلك من قبل الأشخاص الذين يعانون من قصور في القدرات البدنية أو الحسية أو العقلية، أو تنقصهم الخبرة والمعرفة في حالة الإشراف عليهم أو إرشادهم بشأن كيفية الاستخدام الآمن للماكينة وكذلك إذا فهموا الأخطار الناتجة عن ذلك. لا يُسمح للأطفال بالعبث بالماكينة. يجب عدم إجراء أعمال التنظيف والصيانة الواجبة على المستخدم بواسطة الأطفال إلا في حالة الإشراف عليهم. يجب ألا تجرى أعمال التنظيف والاستخدام إلا على يد أشخاص لديهم المعرفة والخبرة العملية بالجهاز، ولا سيما في الأمور المتعلقة بالسلامة والنظافة الصحية.

ويخضع الاستخدام أيضاً للشروط والأحكام العامة لشركة Schaefer AG ودليل التشغيل هذا. يعتبر أي استخدام آخر أو مخالف لذلك غير مطابق للتعليمات. ولا تتحمل الشركة المنتجة أي مسؤولية عن الأضرار الناتجة عن ذلك.



## 2.3 سوء الاستخدام المتوقع

2.3

أي استخدام للماكينة يتجاوز الاستخدام المطابق للتعليمات أو يتم بشكل مختلف عنه يعتبر سوء استخدام ويمكن أن يؤدي إلى مواقف خطيرة. يمكن أن يؤدي التعامل غير السليم مع الماكينة إلى حدوث إصابات.

- ◀ اقرأ دليل التشغيل بعناية قبل الاستخدام.
- ◀ اسمح لموظفي الخدمة المؤهلين فقط بالوصول إلى منطقة الخدمة الخاصة بالماكينة والأجهزة الإضافية.
- ◀ لا تسمح بإجراء أعمال التنظيف والصيانة الواجبة على المستخدم إلا على يد أشخاص لديهم المعرفة والخبرة العملية بالماكينة، ولا سيما في الأمور المتعلقة بالسلامة والنظافة الصحية.
- ◀ في وضع الخدمة الذاتية وأثناء التشغيل مع الاستعمال، قم بالإشراف على الماكينة بواسطة أشخاص مدربين بحيث يكونون متاحين للمستخدم للإجابة على الأسئلة وبضمنون الامتثال لتدابير التنظيف والصيانة.
- ◀ استخدم حليباً مبرداً بدرجة كافية فقط.
- ◀ استخدم قضيب البخار الاختياري لتكوين رغوة الحليب فقط.
- ◀ لا تقم أبداً بتعديل تجهيزات السلامة الخاصة بالماكينة.
- ◀ لا تستخدم الماكينة إلا إذا كانت تعمل بشكل سليم وغير تالفة.
- ◀ املاً وعاء الحبوب بحبوب القهوة فقط.
- ◀ املاً وعاء المسحوق بمسحوق الماكينات فقط.
- ◀ املاً وعاء الحليب بالحليب فقط.
- ◀ املاً البن المطحون أو قرص التنظيف فقط في المدخل اليدوي أثناء التنظيف.

## 2.4 التزامات المشغل

2.4

يجب على المشغل مراعاة الصيانة واختبار تجهيزات السلامة بصفة دورية من قبل أحد وكلاء الخدمة التابعين لشركة Schaerer AG، أو مندوبيها، أو أشخاص آخرين معتمدين. أية عيوب فنية يتعين إخطار شركة Schaerer AG كتابياً بها في خلال 30 يوماً! وبالنسبة للعيوب الخفية، فإن الموعد النهائي هو 12 شهراً من التثبيت (تقرير العمل، محضر التسليم)، ولكن بحد أقصى 18 شهراً من مغادرة المصنع في تسوخفيل. يجب استبدال الأجزاء التالفة أو المعيبة المتعلقة بالسلامة مثل صمامات الأمان، وثرموستات الأمان، والغلايات، وما إلى ذلك، ولا يجوز إصلاحها تحت أي ظرف من الظروف.

المشغل مسؤول عن الامتثال للوائح الصيانة.

## 2.5 متطلبات الموظفين

2.5

تحذير



خطر الإصابة إذا كانت المؤهلات غير كافية!

يمكن أن يؤدي التعامل غير السليم إلى أضرار شخصية وأضرار مادية كبيرة. لا يسمح بتنفيذ جميع الأنشطة إلا بواسطة موظفين مؤهلين لذلك.

و يتم اعتماد الأشخاص الذين يُتوقع منهم القيام بعملهم بشكل موثوق فقط باعتبارهم موظفين. لا يتم قبول الأشخاص الذين تأثرت قدرتهم على التفاعل، على سبيل المثال، بسبب تناول المخدرات أو الكحول أو الأدوية.

عند اختيار الموظفين، يجب مراعاة اللوائح الخاصة بالسن والمهنة المطبقة في مكان الاستخدام.

يتم ذكر المؤهلات التالية لمختلف مجالات الأنشطة في دليل التشغيل:

الشخص الموجه

تم إبلاغه في توجيه من قبل المشغل بالمهام الموكلة إليه والمخاطر المحتملة للسلوك غير السليم.

الموظف المتخصص

بفضل تدريبه المهني ومعرفته وخبرته بالإضافة إلى معرفته باللوائح ذات الصلة، فهو قادر على تنفيذ الأعمال الموكلة إليه والتعرف على المخاطر المحتملة وتجنبها بشكل مستقل.

## موظف الخدمة

هو شخص مؤهل تلقى تعليمات خاصة بمهام الخدمة من قبل الشركة المنتجة أو المُشغل.

## الفني الكهربائي

بفضل تدريبه المهني ومعارفه وخبراته بالإضافة إلى معرفته بالمعايير واللوائح ذات الصلة، فهو قادر على تنفيذ الأعمال على الأنظمة الكهربائية والتعرف على المخاطر المحتملة وتجنبها بشكل مستقل. يتم تدريب الفني الكهربائي لمكان الاستخدام المحدد الذي يعمل فيه ويعرف المعايير واللوائح ذات الصلة.

## 2.6 المخاطر المتبقية

يعد معيار توفير السلامة القصوى ضمن أهم خصائص المنتجات في منظومة إنتاج شركة شيرير المساهمة. ولا يمكن ضمان فعالية تجهيزات السلامة إلا بمراعاة الفصل التالي وذلك لتجنب وقوع الإصابات والمخاطر الصحية.

يمكن طلب تعليمات السلامة هذه من شركة Schaeer AG أو تنزيلها مباشرة من Media Pool على موقع الويب (schaerer.com/member).



## 2.6.1 خطر جراء التعرض لصدمة كهربائية

## خطر



خطر على الحياة جراء التعرض لصدمة كهربائية!



- ◀ قد يؤدي التعامل غير السليم مع الأجهزة الكهربائية إلى حدوث صدمة كهربائية. هناك خطر على الحياة.
- ◀ لا تسمح بتنفيذ الأعمال على الأنظمة الكهربائية إلا بواسطة فني كهربائي.
- ◀ قم بتوصيل الجهاز بدائرة كهربائية مؤمنة.
- ◀ وقم بتوجيه الوصلة الكهربائية عبر قاطع دائرة يعمل بالتيار المتبقي.
- ◀ احرص على مراعاة التوجيهات المعنية بشأن الجهد الكهربائي المنخفض و/ أو أحكام السلامة واللوائح الوطنية أو المحلية.
- ◀ قم بتأريض الوصلة الكهربائية بشكل صحيح وتأمينها ضد الصدمات الكهربائية.
- ◀ تأكد من أن جهد شبكة الكهرباء يتطابق مع المعلومات الموجودة على لوحة بيانات الجهاز.
- ◀ لا تلمس أبداً أي أجزاء واقعة تحت الجهد.
- ◀ قبل إجراء أعمال الصيانة، احرص دائماً على إيقاف المفتاح الرئيسي أو فصل الجهاز عن شبكة الكهرباء.
- ◀ تأكد من إمكانية فصل جميع أقطاب الجهاز عن شبكة الكهرباء. يجب أن تكون التوصيلات المفصولة مرئية في جميع الأوقات من موقع الجهاز، ويجب تأمين هذا الفصل بقفل.
- ◀ لا تقم باستبدال كابلات التوصيل إلا بواسطة موظفي الخدمة المؤهلين.

## 2.6.2 خطر بفعل المنظفات

قبل استخدام مواد التنظيف، اقرأ المعلومات الموجودة على عبوة مادة التنظيف بعناية. يمكن طلب وثيقة بيانات السلامة - إن لم تكن متوفرة - من شركة المبيعات (انظر عبوة مادة التنظيف).



## تحذير



## خطر التسمم من مواد التنظيف!

- هناك خطر التسمم عند تناول مواد التنظيف.
- ◀ احتفظ بمواد التنظيف بعيداً عن متناول الأطفال والأشخاص غير المصرح لهم.
  - ◀ تجنب تناول مواد التنظيف.
  - ◀ لا تخلط أبداً مواد التنظيف مع مواد كيميائية أخرى.
  - ◀ استخدم مواد التنظيف وإزالة الترسبات للغرض المقصود منها (انظر الملصق) فقط.
  - ◀ لا تأكل أو تشرب أثناء استخدام مواد التنظيف.
  - ◀ تأكد من وجود تهوية جيدة وتصريف جيد للهواء أثناء استخدام مواد التنظيف.
  - ◀ ارتد القفازات الواقية أثناء استخدام مواد التنظيف.
  - ◀ اغسل يديك جيداً فور الانتهاء من استخدام مواد التنظيف.

معلومات الطوارئ: اطلب من الشركة المنتجة لمادة التنظيف (انظر ملصق مادة التنظيف) رقم هاتف معلومات الطوارئ (مركز معلومات السموم). إذا لم يتوفر في بلدك مثل هذه المؤسسة، فيرجى الاتصال بما يلي:

## المركز السويسري لمعلومات السموم

51 51 251 4144+	للاتصال من خارج سويسرا
145	للاتصال من سويسرا
www.toxi.ch	الإنترنت

## خطر بسبب الحساسية

2.6.3

## تنبيه



## المخاطر الصحية بسبب المنتجات الإضافية!

- المشروبات التي تحتوي على منتجات إضافية أو بقايا منها يمكن أن تسبب الحساسية. يوجد خطر على الصحة.
- ◀ في تطبيق الخدمة الذاتية: يرجى ملاحظة العلامة الإرشادية المرفقة بالماكينة. تحتوي العلامة الإرشادية على معلومات حول أي منتجات إضافية مسببة للحساسية يمكن استخدامها.
  - ◀ في تطبيق المشغل: أبلغ الموظفين أن أي منتجات إضافية مستخدمة قد تسبب الحساسية.

## خطر بسبب البكتيريا

2.6.4

## تنبيه



## مشاكل صحية بسبب الماء الملوث!

- قد يؤدي سوء استعمال الماء إلى حدوث مشاكل صحية.
- ◀ تأكد من أن الماء خالياً من الأوساخ والبكتيريا.
  - ◀ لا تقم بتوصيل الماكينة بماء التناضح النقي أو أي ماء عدواني آخر.
  - ◀ تأكد من أن صلابة الكربونات تتراوح بين 4 و6 درجات dKH أو 8 و12 درجة fKH.
  - ◀ تأكد من أن الصلابة الكلية أعلى من صلابة الكربونات.
  - ◀ لا تتجاوز الحد الأقصى لمحتوى الكلور وهو 50 مجم لكل لتر.
  - ◀ تأكد من أن درجة الحموضة بين 6.5 و7 درجات (درجة حموضة متعادلة).

## تنبيه



مشاكل صحية بسبب القهوة الملونة!

قد يؤدي سوء استعمال القهوة إلى حدوث مشاكل صحية.

- ▶ تأكد من عدم وجود أي أضرار بالعبوة قبل فتحها.
- ▶ لا تملأ حبوب القهوة بشكل زائد عن حاجة الاستعمال اليومي.
- ▶ أغلق غطاء وعاء الحبوب مباشرة بعد ملئه.
- ▶ احرص على تخزين القهوة في مكان جاف، وبارد، ومظلم.
- ▶ قم بتخزين القهوة بمعزل عن المنظفات.
- ▶ استهلك المنتجات الأقدم أولاً («الوارد أولاً يخرج أولاً»).
- ▶ استهلك القهوة قبل انتهاء تاريخ الصلاحية.
- ▶ قم دائماً بغلق العبوات المفتوحة جيداً لضمان الحفاظ على محتوياتها طازجة وحمايتها من التلوث.

## تنبيه



مشاكل صحية بسبب الحليب الملوث/الخالط!

قد يؤدي سوء استعمال الحليب إلى حدوث مشاكل صحية.

- ▶ لا تستخدم الحليب الخام.
- ▶ لا تستعمل سوى الحليب المبستر أو المعالج بطريقة التعقيم بالحرارة الفائقة.
- ▶ استخدم الحليب المتجانس فقط.
- ▶ استخدم الحليب المبرد مسبقاً عند درجة حرارة تتراوح بين 3 درجات مئوية (37.4 درجة فهرنهايت) و5 درجات مئوية (41 درجة فهرنهايت).
- ▶ ارتد فحازات واقية عند التعامل مع الحليب.
- ▶ استخدم الحليب من العبوة الأصلية مباشرة.
- ▶ لا تعيد ملء الحليب أبداً. قم دائماً بتنظيف الوعاء جيداً قبل ملئه.
- ▶ تأكد من عدم وجود أي أضرار بالعبوة قبل فتحها.
- ▶ لا تملأ الحليب بشكل زائد عن حاجة الاستعمال اليومي.
- ▶ أغلق غطاء وعاء الحليب ووحدة التبريد (الداخلية والخارجية) مباشرة بعد ملئها.
- ▶ قم بتخزين الحليب في مكان جاف ومظلم عند درجة حرارة قصوى تبلغ 7 درجات مئوية (44.6 درجة فهرنهايت).
- ▶ قم بتخزين الحليب بمعزل عن المنظفات.
- ▶ استهلك المنتجات الأقدم أولاً («الوارد أولاً يخرج أولاً»).
- ▶ استهلك الحليب قبل انتهاء تاريخ الصلاحية.
- ▶ قم دائماً بغلق العبوات المفتوحة جيداً لضمان الحفاظ على محتوياتها طازجة وحمايتها من التلوث.

## تنبيه



مشاكل صحية بسبب مسحوق التعبئة التلقائية الملوث!

قد يؤدي سوء استعمال مسحوق التعبئة التلقائية إلى حدوث مشاكل صحية.

- ▶ تأكد من عدم وجود أي أضرار بالعبوة قبل فتحها.
- ▶ لا تملأ مسحوق الماكينة بشكل زائد عن حاجة الاستعمال اليومي.
- ▶ أغلق غطاء وعاء المسحوق مباشرة بعد ملئه.
- ▶ احرص على تخزين مسحوق الماكينة في مكان جاف، وبارد، ومظلم.
- ▶ قم بتخزين مسحوق الماكينة بمعزل عن المنظفات.
- ▶ استهلك المنتجات الأقدم أولاً («الوارد أولاً يخرج أولاً»).
- ▶ استهلك مسحوق الماكينة قبل انتهاء تاريخ الصلاحية.
- ▶ قم دائماً بغلق العبوات المفتوحة جيداً لضمان الحفاظ على محتوياتها طازجة وحمايتها من التلوث.

## خطر بسبب السخونة

2.6.5

تنبيه



خطر الاكتواء جراء السوائل الساخنة!

خطر الإصابة بحروق في نطاق خروج المشروبات والماء الساخن والبخار.  
لا تضع يدك أبداً أسفل مواضع صب المشروب أثناء صب المشروب أو التنظيف.

تنبيه



سطح ساخن!

قد تكون مواضع صب المشروب ووحدة التخمير ساخنة.  
لا تلمس أبداً الأجزاء الساخنة من الماكينة.  
تجنّب ملامسة مخرج المشروبات إلا من المقابض المخصصة لذلك فقط.  
لا تقم بتنظيف وحدة التخمير إلا عندما تكون الماكينة باردة.

## خطر بسبب الحركة الميكانيكية

2.6.6

تنبيه



خطر السحق جراء المكونات المتحركة!

لا يمكن تحريك مخرج المشروبات ولوحة التحكم يدوياً. أثناء التشغيل، تتحرك المطاحن ووحدة التخمير. عند التعامل مع المكونات المتحركة ينشأ خطر السحق.  
تجنّب ملامسة مخرج المشروبات إلا من المقابض المخصصة لذلك فقط.  
ادفع لوحة التحكم دائماً بكلتا يديك لأعلى أو لأسفل.  
عندما تكون الماكينة قيد التشغيل، لا تضع يدك أبداً في وعاء الحبوب أو في فتحة وحدة التخمير.

## خطر وقوع أضرار مادية

2.7

## ملاحظة



ضرر مادي بسبب التعامل غير السليم مع الماكينة!

- قد يؤدي التعامل غير السليم مع الماكينة إلى وقوع أضرار مادية أو حدوث تلوث.
- ◀ في حالة الماء الذي تزيد درجة صلابة الكربونات به عن 6 درجات dKH يجب تركيب فلتر تكلسات قبل الماكينة. وإلا فقد تحدث أضرار بفعل التكلسات.
  - ◀ لا تقم بتشغيل الماكينة إذا كان مصدر الإمداد بالماء مغلقاً. وإلا فلن يتم استكمال ملء الغلايات وسوف تعمل المصنخة على الجاف.
  - ◀ توصي شركة Schaerer AG بتمرير وصلة الماء عبر صمام إيقاف ماء يُركب من جانب العميل، تجنباً لحدوث أضرار ناجمة عن الماء إذا حدث قطع بالخرطوم.
  - ◀ بعد فترة طويلة من التوقف (على سبيل المثال عطلات الشركة)، قم بإجراء تنظيف للماكينة قبل تشغيلها مرة أخرى.
  - ◀ قم بحماية الماكينة من تأثيرات الطقس (الصقيع، والرطوبة، وغيرها).
  - ◀ استخدم قطع الغيار الأصلية من شركة Schaeer AG فقط.
  - ◀ قم بالإبلاغ عن أي أضرار أو تسريبات مرئية من الخارج إلى وكيل الخدمة على الفور، واطلب استبدال الأجزاء المتضررة أو إصلاحها.
  - ◀ لا تقم برش الماكينة بالماء أو تنظيفها باستخدام منظف بخار.
  - ◀ لا تضع الماكينة على سطح يمكن أن يتم تطبيق تيار من الماء عليه.
  - ◀ في حالة استخدام القهوة بالكراميل (قهوة منكهة)، احرص على تنظيف وحدة التخمير مرتين يوميًا.
  - ◀ لا تملأ وعاء الحبوب إلا بحبوب القهوة، ووعاء المسحوق إلا بمسحوق الماكينة، ووعاء الحليب إلا بالحليب، وفتحة الإدخال اليدوي إلا بالبن المطحون (أو أقراص التنظيف خلال عملية التنظيف).
  - ◀ لا تستخدم أبداً القهوة المجففة بالتجميد. يؤدي ذلك إلى التصاق وحدة التخمير.
  - ◀ في حالة نقل الماكينة أو الأجهزة الإضافية في درجات حرارة أقل من 10 درجات مئوية، قم بتخزين الماكينة و/أو الأجهزة الإضافية لمدة ثلاث ساعات في درجة حرارة الغرفة قبل توصيل الماكينة و/أو الأجهزة الإضافية بالتيار الكهربائي وتشغيلها. بخلاف ذلك، يتسبب الماء الناتج عن التكتيف في حدوث ماس كهربائي أو تعرض المكونات الكهربائية للضرر.
  - ◀ استخدم دائماً طقم الخرطوم الجديد المورد مع الماكينة (خرطوم ماء الشرب/الماء المتسخ). لا تستخدم أبداً أطقم الخرطوم القديمة.

## البيانات الفنية

3

## أنواع المشروبات والأداء

3.1

الماكينة غير مخصصة للاستخدام في توزيع المشروبات بشكل مستمر لأكثر من 45 دقيقة. اعتماداً على متغير الماكينة والخيارات، يمكن تحضير المشروبات التالية:

أقصى إنتاجية للمشروبات في الساعة	
حوالي 180 فنجان	إسبريسو 50 - 60 مل
حوالي 180 فنجان	قهوة 120 مل
الأداء اليومي الموصى به	
حوالي 250 فنجان	إسبريسو 50 - 60 مل
حوالي 250 فنجان	قهوة 120 مل
اختياري	المشروبات المتاحة
	إسبريسو x
	القهوة x
	قهوة/قهوة بالكريمة x
x	إبريق صغير (250 مل) ZW
x	إبريق (500 مل) ZW
x	قهوة أمريكية ZW
x	قهوة أمريكية بيضاء ZW , , * , *
x	قهوة بالحليب (وجه فاتح/داكن) * , *
x	كابتشينو* , **
x	لايه ماكياتو* , **
x	إسبريسو ماكياتو* , **
x	شوكياتو***
x	شوكولاتة ساخنة***
x	فلات وايت*
x	حليب ساخن*
x	رغوة حليب ساخنة*
x	حليب بارد*
x	رغوة حليب باردة* , **
x	رغوة الحليب Best Foam™*

اختياري	قياسي	المشروبات المتاحة
x	x	الماء الساخن/الماء الساخن الخارجي
x		البخار
		مشروبات المساحيق/المشروبات الفورية
x		المشروبات الروحية/القهوة

معدات الماكينة الموصى بها:

- \* بحليب طازج
- \*\* بحليب طازج و/أو إضافات (مسحوق حليب)
- \*\*\* مع شوكلاتة
- #### وحدة تعجيل عملية الإعداد
- #####
- ZW الماء الإضافي

## بيانات الماكينة 3.2

غلاية الماء الساخن	الغلاية البخارية	القدرة الاسمية للغلاية*
3000 وات	3000 وات	

\* للتجهيزات الخاصة، انظر لوحة الصنع. القيم المعطاة بحسب التجهيز القياسي.

غلاية الماء الساخن	الغلاية البخارية	درجة حرارة التشغيل
10 درجات مئوية (50 درجة فهرنهايت)	10 درجات مئوية (50 درجة فهرنهايت)	الحد الأدنى لدرجة حرارة التشغيل (الحد الأدنى لدرجة الحرارة اليومية)
192 درجة مئوية (377.6 درجة فهرنهايت)	192 درجة مئوية (377.6 درجة فهرنهايت)	الحد الأقصى لدرجة حرارة التشغيل (الحد الأقصى لدرجة الحرارة اليومية)
95 درجة مئوية (203 درجة فهرنهايت)	127 درجة مئوية (261 درجة فهرنهايت)	درجة حرارة التشغيل

غلاية الماء الساخن	الغلاية البخارية	الضغط الزائد
0.8 ميغا باسكال (116.03 رطل لكل بوصة مربعة)	0.25 ميغا باسكال (36.26 رطل لكل بوصة مربعة)	ضغط العمل
1.2 ميغا باسكال (174.04 رطل لكل بوصة مربعة)	0.5 ميغا باسكال (72.52 رطل لكل بوصة مربعة)	ضغط التشغيل الزائد المسموح به (الحد الأقصى للضغط)
2.4 ميغا باسكال (348.09 رطل لكل بوصة مربعة)	2.4 ميغا باسكال (348.09 رطل لكل بوصة مربعة)	ضغط الفحص الزائد

السعات	
وصلة الماء الثابتة	سعة ماء الشرب
كل منهم حوالي 1200 جم	سعة وعاء حبوب القهوة

السعات	
سعة درج الرواسب	70 - 60 عملية إعداد قهوة
الأبعاد الخارجية	
عرض الماكينة	330 ملم (12.99 بوصة)
العرض دون وحدة التبريد الإضافية	723 ملم (28.46 بوصة)
الارتفاع شاملًا وعاء الحبوب والمفتاح	761 ملم (29.96 بوصة)
العمق	600 ملم (23.62 بوصة)
الوزن	
الوزن الفارغ	حوالي 55 كجم (121 رطلاً)*
* للتجهيزات الخاصة، انظر لوحة الصنع. القيم المعطاة بحسب التجهيز القياسي.	
ضغط الصوت	
مستوى الضوضاء المستمرة	> 70 ديسيبل (A)*
* يقع مستوى الضوضاء المصنف بالفئة A (بطيء) ومستوى ضغط الصوت (نبضات) بنطاق عمل الموظفين في كل أنواع التشغيل تحت 70 ديسيبل (أمبير).	

### وصلة الكهرباء على جانب المنزل

3.3



يمكن تشغيل الماكينة على شبكة كهرباء 50 هرتز، وكذلك على شبكة كهرباء 60 هرتز.

شبكة الكهرباء	قيم التوصيل	التأمين المنزلي	كابل التوصيل المقطع العرضي للموصل
1L, N, PE	220 - 240 فولط تيار متردد 50/60 هرتز	10 - 13 أمبير	3 × 1 مم <sup>2</sup> 3 × 17 م.س.أ
1L, N, PE	220 - 240 فولط تيار متردد 50/60 هرتز	16 - 30 أمبير	3 × 1.5 مم <sup>2</sup> 3 × 15 م.س.أ
1L, N, PE	220 - 240 فولط تيار متردد 50/60 هرتز	30 أمبير	3 × 4 مم <sup>2</sup> 3 × 11 م.س.أ
2L, PE	200 فولط تيار متردد 60 هرتز	10 - 30 أمبير	3 × 1 مم <sup>2</sup> 3 × 17 م.س.أ
2L, PE	200 فولط تيار متردد 60 هرتز	16 - 30 أمبير	3 × 1.5 مم <sup>2</sup> 3 × 15 م.س.أ

كابيل التوصيل المقطع العرضي للموصل	التأمين المنزلي	قيم التوصيل	شبكة الكهرباء
3 × 4 مم <sup>2</sup> 3 × 11 م.س.أ.	30 أمبير	6000 وات <sup>(3)</sup>	2L, PE 200 فولط تيار متردد 60 هرتز
3 × 1 مم <sup>2</sup> 3 × 17 م.س.أ.	10 - 30 أمبير	1900 - 2400 وات <sup>(1)</sup>	2L, PE 240 - 208 فولط تيار متردد
3 × 1.5 مم <sup>2</sup> 3 × 15 م.س.أ.	15 - 30 أمبير	2800 - 3600 وات <sup>(2)</sup>	2L, PE 240 - 208 فولط تيار متردد
3 × 4 مم <sup>2</sup> 3 × 11 م.س.أ.	30 أمبير	5100 - 7000 وات <sup>(3)</sup>	2L, PE 240 - 208 فولط تيار متردد
3 × 2 مم <sup>2</sup> 3 × 14 م.س.أ.	15 - 25 أمبير	1800 وات <sup>(1)</sup>	2L, PE 200 فولط تيار متردد 50/60 هرتز
3 × 2 مم <sup>2</sup> 3 × 14 م.س.أ.	15 - 25 أمبير	2600 وات <sup>(2)</sup>	2L, PE 200 فولط تيار متردد 50/60 هرتز
3 × 2.5 مم <sup>2</sup> 3 × 13 م.س.أ.	25 - 30 أمبير	5700 - 8700 وات <sup>(4)</sup>	3L, PE 200 فولط تيار متردد 60 هرتز
3 × 2.5 مم <sup>2</sup> 3 × 13 م.س.أ.	25 - 30 أمبير	5100 - 6400 وات <sup>(3)</sup>	3L, PE 240 - 208 فولط تيار متردد
3 × 2.5 مم <sup>2</sup> 3 × 13 م.س.أ.	25 - 30 أمبير	7700 - 10300 وات <sup>(4)</sup>	3L, PE 240 - 208 فولط تيار متردد
3 × 2.5 مم <sup>2</sup> 3 × 13 م.س.أ.	25 أمبير	4700 وات <sup>(3)</sup>	3L, PE 200 فولط تيار متردد 50/60 هرتز
3 × 2.5 مم <sup>2</sup> 3 × 13 م.س.أ.	25 أمبير	6900 وات <sup>(4)</sup>	3L, PE 200 فولط تيار متردد 50/60 هرتز
3 × 1.5 مم <sup>2</sup> 3 × 15 م.س.أ.	16 - 30 أمبير	5700 - 6400 وات <sup>(3)</sup>	3L, N, PE 415 - 380 فولط 50/60 هرتز
3 × 1.5 مم <sup>2</sup> 3 × 15 م.س.أ.	16 - 30 أمبير	8700 - 10300 وات <sup>(4)</sup>	3L, N, PE 415 - 380 فولط 50/60 هرتز

- (1) المعدات 1 أو 2 غلايات بقدرة 2 كيلو وات (تسخين تسلسلي)
- (2) المعدات 1 أو 2 غلايات بقدرة 3 كيلو وات (تسخين تسلسلي)
- (3) المعدات 2 غلايات بقدرة 3 كيلو وات (تسخين متزامن)
- (4) المعدات 3 غلايات بقدرة 3 كيلو وات (تسخين متزامن)

### 3.4 قيم توصيل الماء

0.1 ميغا باسكال (14.50 رطل لكل بوصة مربعة)  
1.0 ميغا باسكال (145.04 رطل لكل بوصة مربعة)

الحد الأدنى:  
الحد الأقصى:

ضغط الماء

10 درجات مئوية (50 درجة فهرنهايت) 30 درجة مئوية (86 درجة فهرنهايت)	الحد الأدنى: الحد الأقصى:	درجة حرارة مدخل الماء
جودة الماء		
يُرجى مراعاة اللوائح المحلية المتعلقة بالحد الأقصى المسموح به لمحتوى الكلور.	الحد الأقصى:	محتوى الكلور
6.5 7	الحد الأدنى: الحد الأقصى:	قيمة الرقم الهيدروجيني
4 درجات صلابة ألمانية (dKH°) 6 درجات صلابة ألمانية (dKH°)	الحد الأدنى: الحد الأقصى:	صلابة الكربونات (الألمانية)
8 درجات صلابة فرنسية (fKH°) 12 درجة صلابة فرنسية (fKH°)	الحد الأدنى: الحد الأقصى:	صلابة الكربونات (الفرنسية)
< صلابة الكربونات		الصلابة الكلية

### 3.5 الظروف البيئية

10+ درجات مئوية (50 درجة فهرنهايت) 40+ درجة مئوية (104 درجات فهرنهايت)	الحد الأدنى: الحد الأقصى:	درجة الحرارة المحيطة
rF% 80	الحد الأقصى:	الرطوبة النسبية
2500 م (8202 قدم)	الحد الأقصى:	الارتفاع عن مستوى سطح البحر

### 3.6 لوحة البيانات

الموديل	تسمية النوع
لا توجد إصدارات متنوعة من الطراز	(SOUL 10 (SOUL
لا توجد إصدارات متنوعة من الطراز	(SOUL 12 (SOUL

<b>schaerer</b> made in Switzerland	<b>UK</b> <b>CA</b>			
<b>Designation</b>	<b>coffee machine</b>			
<b>Manufacturer</b>	Schaerer AG, Niedermattstr.3b 4528 Zuchwil, <b>Switzerland</b>			
<b>Type</b>	<b>SOUL</b>			
Nominal pressure	1.05 MPa (10.5 bar)			
main pressure	0.1 – 1.0 MPa (1-10 bar)			
Electrical Ratings	<b>380 – 415 V 3N~ (3L-N-PE)</b> <b>5700 – 6400 W 50Hz</b>			
fuse on site	<b>16 – 30 A, cable min. 5x 1,5mm<sup>2</sup></b>			
SCIP UUID	d187db2d-934c-44a1-a2cc-ad4cb7c86335			
Article No.	040195-XXXXXXXX			
<b>Serial No.</b>	<b>2139651189</b>			
				

صورة: لوحة الصنع

توجد لوحة البيانات في الجانب الأمامي من الماكينة خلف الغطاء الأيمن.

لقراءة البيانات من لوحة البيانات:

1. اسحب درج الرواسب خارج الماكينة.
2. افتح الغطاء الموجود على يمين درج الرواسب.

في حالة حدوث عطل أو في حالة الضمان، قم بإعطاء البيانات التالية الموجودة على لوحة البيانات (أمثلة):

- نوع الماكينة
- القدرة الاسمية < مثلاً 2900 ... 3400 وات
- الجهد الاسمي < مثلاً 220 - 240 فولط
- قيمة التأمين (المصهر) في الموقع < مثلاً 16 أمبير
- الرقم التسلسلي < [JJKW XXXXXX] < مثلاً 2001 XXXXXX

توجد لوحة بيانات أخرى في الجانب الخلفي خلف لوحة التغطية السفلية.



## 4 معلومات المطابقة

## 4.1 عنوان الشركة المنتجة

4

4.1

المسؤول عن التوثيق	الشركة المنتجة
Schaerer AG مدير البحث والتطوير GBU PCM صندوق بريد 336 نيدرماثشتراسه 3ب CH-4528 تسوخفيل	Schaerer AG صندوق بريد 336 نيدرماثشتراسه 3ب CH-4528 تسوخفيل هاتف +41 32 681 62 00 فاكس +41 32 681 64 04 info@schaerer.com www.schaerer.com

## 4.2 المعايير المطبقة

4.2

تعلن شركة Schaerer AG أن هذه الماكينة تتوافق مع جميع الأحكام ذات الصلة بالتوجيهات المذكورة. ويتوقف سريان هذا البيان في حالة إدخال تعديلات على الأجهزة لا تتفق معنا. وقد تم تطبيق المعايير المتوافقة التالية. من أجل تنفيذ المتطلبات بشكل سليم، يتم استخدام نظام إدارة جودة DNV GL - ضمان الأعمال معتمد وفقاً للمعايير ISO 9001:2015، وISO 14001:2015، وISO 45001:2018. تتحمل شركة Schaerer AG وحدها المسؤولية عن إصدار إعلان المطابقة هذا.

بتوافق موضوع الإعلان الموصوف أعلاه مع أحكام التوجيه EC/2011/65 الصادر عن البرلمان الأوروبي والمجلس بتاريخ 8 يونيو 2011 بشأن تقييد استخدام بعض المواد الخطرة في المعدات الكهربائية والإلكترونية.

من أجل مطابقة توجيهات الاتحاد الأوروبي	
توجيهات التوافق الكهرومغناطيسي EU/2014/30 EN 55014-1:2018-08 +A1 +A2 EN 55014-2:2016-01 +A1 +A2 +AC EN 55014-2:2016-01 +A1 +A2 +AC EN 61000-3-11:2021-03	MD 2006/42/EC • EN 60335-1:2020-08 +A11 +AC • EN 60335-2-75:2010-11 +A1 +A11 +A12 +A2 • EN 62233:2008 •
RED 2014/53/EU EN 301 489-1 V2.1.1:2017 EN 301 489-7 V1.3.1:2005 EN 301 489-24 V1.5.1:2010	توجيهات تقييد استخدام بعض المواد الخطرة في الأجهزة الكهربائية والإلكترونية 2011/65/EU • EN IEC 63000:2019-05 •
من أجل الامتثال للوائح والتعليمات الأوروبية	
لائحة الملوثات العضوية الثابتة (POP) 2019/1021	لائحة التخلص من نفايات المعدات الكهربائية والإلكترونية (WEEE) 2012/19/EU
خاص بلوائح الاتحاد الأوروبي للمواد الكيميائية	
لائحة المواد الخطرة (REACH) 1907/2006/EG	

دولي (CB)	
EMC	السلامة
CISPR 14-1	• IEC 60335-1:2020-08 •
CISPR 14-2	• IEC 60335-2-75 •
IEC 61000-3-2	• BS EN 62233:2008 •
IEC 61000-3-11	•
	مخطط النظام الدولي للاعتراف المتبادل بتقارير الاختبار والشهادات CB
	متطلبات تشريعات المواصفة للمجموعة الأوروبية CE
	اللجنة الدولية الخاصة لتثويش التردد اللاسلكي CISPR
	المجموعة الأوروبية جزء من الاتحاد الأوروبي المتكون من EG/GASP/PJZS EG/EU
	التوافق الكهرومغناطيسي EMC
	نظام تقييم المطابقة الدولي للمعدات والمكونات الكهربائية IEC
	توجيهات الماكينات (البرلمان والمجلس الأوروبي) MD
	لائحة (الاتحاد الأوروبي) بشأن الملوثات العضوية العنيدة POP
	لوائح الاتحاد الأوروبي للمواد الكيميائية لتسجيل المواد الكيميائية وتقييمها والموافقة عليها وحصرها REACH
	إرشادات الموافقة الأوروبية للأجهزة اللاسلكية وأجهزة الاستقبال (الاتصالات اللاسلكية) RED
	تقييد المواد الخطرة RoHS
	نفايات المعدات الكهربائية والإلكترونية < تجنب وتقليل نفايات المعدات الكهربائية والإلكترونية WEEE

## وصف المنتج

5

### نظرة عامة

5.1

#### Schaer Coffee Soul مع شاشة مقاس 10 بوصات

5.1.1



صورة: Schaer Coffee Soul مع شاشة مقاس 10 بوصات

تم تجهيز الإصدار القياسي من Schaerer Coffee Soul ذات الشاشة مقاس 10 بوصات بعناصر زخرفية حسب التكوين، إلى جانب شاشة تعمل باللمس مقاس 10 بوصات.

يمكن تكوين خيارات التكوين المختلفة أثناء الطلب.

Schaer Coffee Soul مع شاشة مقاس 12 بوصة

5.1.2



صورة: Schaer Coffee Soul مع شاشة مقاس 12 بوصة

تم تجهيز الإصدار القياسي من Schaer Coffee Soul ذات الشاشة مقاس 12 بوصة بعناصر أمامية مطلية بالكروم، وعناصر زخرفية حسب التكوين، إلى جانب شاشة تعمل باللمس مقاس 12 بوصة. يمكن تكوين خيارات التكوين المختلفة أثناء الطلب.

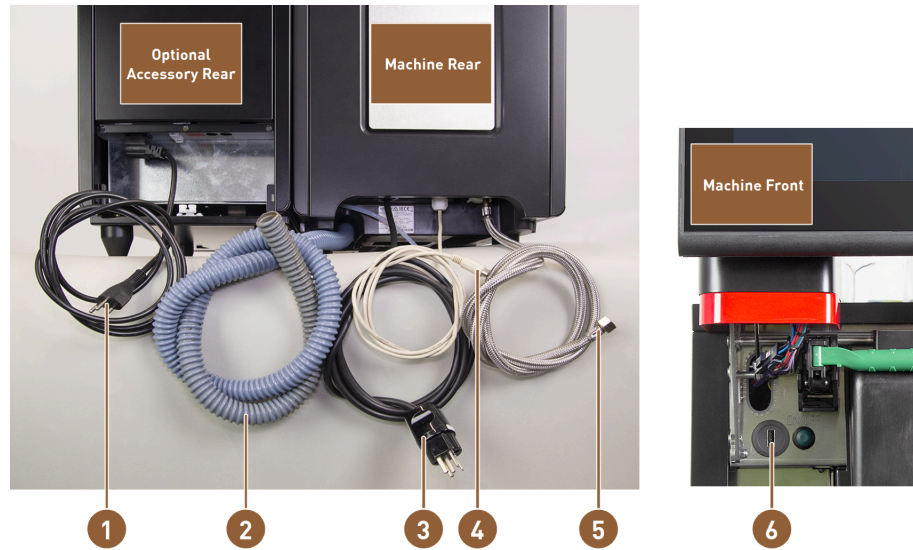


صورة: نظرة عامة على الماكينة

المنطقة التي تحتوي على عناصر التحكم الداخلية	1	أوعية الحبوب والمسحوق (النوع والعدد حسب التكوين)	6
منفذ الماء الساخن (اختياري)	2	لوحة تحكم مع شاشة تعمل باللمس مقاس 10 بوصات/12 بوصة	7
قضيب البخار (اختياري)	3	منطقة توزيع بها مخرج مشروبات ومنفذ اختياري للماء الساخن/البخار	8
تجهيزة إغلاق للوحة التحكم	4	وعاء تقاطر خاص بالماكينة مع وسيلة مساعدة على وضع الفناجين	9
	5	لوحة التحكم مدورة لأعلى	

## الوصلات والواجهات

5.2



صورة: توصيلات ماكينة القهوة بوحدة التبريد الإضافية

كابل واجهة للاتصال بين ماكينة القهوة والأجهزة الإضافية	1	كابل طاقة مزود بقابس أجهزة باردة وقابس طاقة خاص بكل بلد للجهاز الإضافي	4
وصلة ماء ثابتة 3/8 بوصة أو التوصيل بخزان ماء شرب خارجي اختياري	2	خرطوم تصريف للماء المتسخ بقطر 20 ملم للسيفون أو خزان الماء المتسخ الخارج؛ قد يختلف الخرطوم حسب البلد.	5
منفذ USB وواجهة اتصال	3	كابل طاقة مع قابس أو وصلة ثابتة بالمفتاح الرئيسي؛ قد يختلف القابس حسب البلد.	6
		توفر لوحة البيانات معلومات حول الحماية القصوى المطلوبة والمقطع العرضي الأدنى المطلوب للموصل.	

يُرجى 3.3 "وصلة الكهرباء على جانب المنزل"  
يُرجى 7.3 "التركيب"



## عناصر التحكم 5.3

### عناصر الاستعمال بالماكنة 5.3.1



صورة: نظرة عامة على عناصر التحكم من الخارج

درج الرواسب

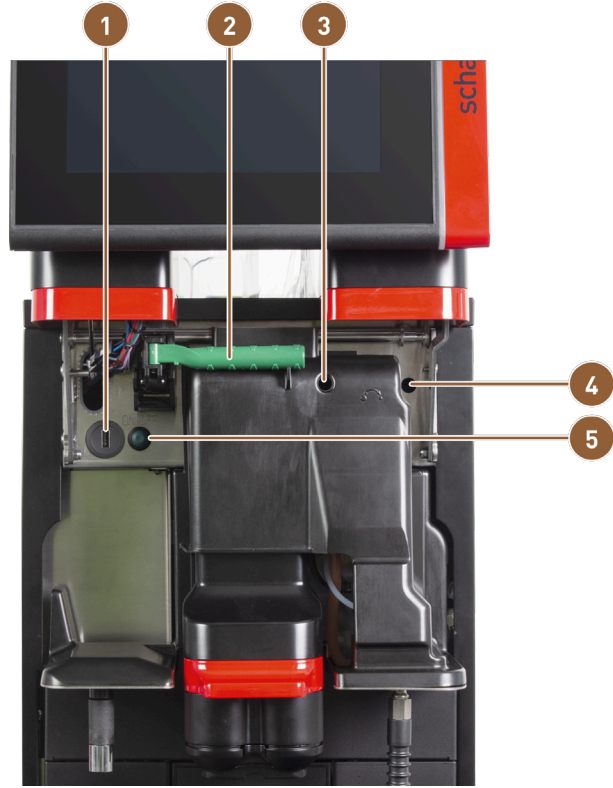
وسيلة مساعدة على وضع الفناجين لفنجان واحد أو اثنين

وعاء تقاطر مزود بشبكة تقاطر

- |   |   |   |
|---|---|---|
| 5 | فتحة الإدخال اليدوي للبن المطحون، قرص التنظيف   | 1 |
| 6 | الشاشة العاملة باللمس   | 2 |
| 7 | لوحة تحكم، قابلة للتحريك إلى الأعلى   | 3 |
|   | مخرج مشروبات، يمكن تحريكه يدوياً إلى الأعلى/الأسفل أو اختياريًا مع مخرج مشروبات قابل لضبط الارتفاع تلقائيًا (AHA) | 4 |

## عناصر التحكم في الماكينة

5.3.2



صورة: عناصر التحكم في الماكينة

- |   |   |                                   |   |
|---|---|-----------------------------------|---|
| الضبط اليدوي لدرجة الطحن للمطحنة اليمنى المتاحة اختياريًا               | 4 | وصلة USB                          | 1 |
| زر تشغيل/إيقاف الماكينة (اضغط مع الاستمرار لمدة 4 ثوانٍ لإيقاف التشغيل) | 5 | ذراع تحرير لأوعية الحبوب والمسحوق | 2 |
| الضبط اليدوي لدرجة الطحن للمطحنة الوسطى (التجهيز القياسي)               |   |                                   | 3 |

إذا كانت الماكينة مجهزة بألية الضبط التلقائية لدرجة الطحن والتي تكون اختيارية، فلن تكون تجهيزات الضبط الخاصة بالضبط اليدوي لدرجة الطحن متوفرة. وفي هذه الحالة، تقوم ماكينة القهوة بتنظيم درجة الطحن تلقائيًا بناءً على وقت تخمير المشروب المرجعي. يتم تحديد معالم المشروب المرجعي بواسطة فني الخدمة.

## وعاء الحبوب مع فتحة الإدخال اليدوي المدمجة

5.3.3

تتوفر أغطية حاوية الحبوب والمسحوق اختياريًا مع جهاز الغلق.



يعد وعاء الحبوب مع فتحة الإدخال اليدوي المدمجة ضمن التجهيز القياسي. توجد في فتحة الإدخال اليدوي فوهة لإدخال قرص التنظيف كذلك.



صورة: وعاء الحبوب مع فتحة الإدخال اليدوي المدمجة

إدخال قرص تنظيف (Coffee pure tab)

- 1 وعاء الحبوب الأوسط
- 2 فتحة إدخال يدوي للبن المطحون (مثل القهوة منزوعة الكافيين)
- 3

### واجهة المستخدم

5.3.4



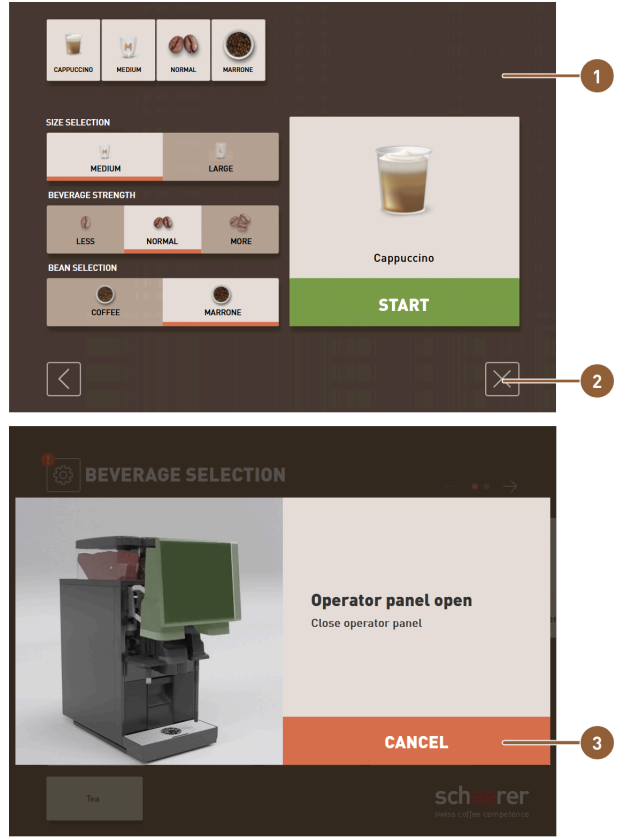
صورة: واجهة المستخدم: نظرة عامة

توزيع الماء الساخن أو البخار

زر المشروب مع رمز أو نص فقط

الوصول إلى قائمة الخدمة

- 1 واجهة المستخدم لاختيار المشروبات في وضع الخدمة الذاتية
- 2 واجهة المستخدم في الوضع الشخصي
- 3 واجهة المستخدم مع الاختيار عبر مجموعات المشروبات
- 4 التنقل إلى الشاشة التالية أو السابقة
- 5
- 6
- 7



صورة: نظرة عامة: وظائف التحكم في الواجهة

رسائل الخطأ أو طلبات التدخل

- 3 اختيار خيارات المشروب  
زر [X]: العودة أو الإلغاء

- 1  
2

## 5.4 نظرة عامة على ProCare



صورة: نظرة عامة من الخارج

كابلات توصيل موصل CAN  
كابل الطاقة

4 قفل بجناح  
5 محول خرطوم  
وصلات للتوصيل والتنظيف

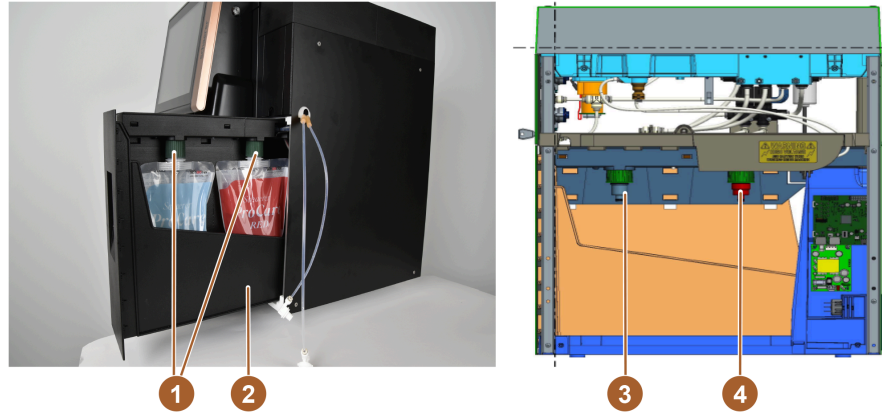
1  
2  
3

تُستخدم وصلات التوصيل والتنظيف (2) لتنظيف الخرطوم بشكل كامل. يتم توصيل خرطومي الحليب (3) هنا، ويتم تنظيفهما عند تحديد تنظيف التوصيل والتنظيف (Plug&Clean).

محولات الخرطوم (3) هي قطعة التوصيل بين خرطوم الحليب وأنبوب الشفط. يتم إدخال أنبوب الشفط في صندوق تبريد الحليب. يتم توصيل وحدة ProCare بشبكة الكهرباء عبر كابل الطاقة (5).

تتيح كابلات توصيل موصل (4 CAN) إمكانية تبادل البيانات والأوامر بين الماكينة والأجهزة الإضافية.

يقوم القفل المزود بجناح (1) بقفل الدرج عند إغلاقه، مما يمنع الوصول غير المصرح به.



صورة: نظرة عامة من الداخل

- |  |             |   |
|--|-------------|---|
| قارئة لكيس تنظيف ProCare باللون الأزرق | صامولة وصل  | 1 |
| قارئة لكيس تنظيف ProCare باللون الأحمر | صينية تجميع | 2 |
|  |             | 3 |
|  |             | 4 |

تعمل صامولة الوصل (1) على تأمين توصيل أكياس تنظيف ProCare بالقارئة ومبيت الدرج.

يوجد كلا كيسى تنظيف ProCare في صينية التجميع (2). تعمل صينية التجميع أيضًا كحوض تجميع في المنطقة السفلية. إذا تسربت السوائل عن طريق الخطأ من أكياس التنظيف، فسيتم جمعها. وسيقوم مستشعر بإطلاق رسالة خطأ في نفس الوقت.

يتم وضع كيس تنظيف ProCare الأزرق فوق فوهة القارئة (3) ويتم ربطه بصامولة الوصل. تتم مراقبة القارئة بواسطة مستشعر.

يتم وضع كيس تنظيف ProCare الأحمر فوق فوهة القارئة (4) ويتم ربطه بصامولة الوصل. تتم مراقبة القارئة بواسطة مستشعر.

ملاحظة



نظام التنظيف ProCare

يمكنك العثور على معلومات مفصلة حول هذا الموضوع في دليل تشغيل ProCare.

## النقل 6

## التجهيزات الموردة والملحقات التكميلية 6.1

المسمى	الكمية
المستندات	
تعليمات التشغيل	1
الدليل الإضافي للأجهزة الإضافية (وحدة تدفئة الفناجين + التجهيزة Cup & Cool)	*1
دليل تشغيل وحدة التبريد الإضافية	*1
التجهيزات الموردة للتنظيف/الصيانة	
Milkpure Powder & Coffeepure tabs الطقم الوارد مع الماكينة	*1
أقراص Coffeepure tabs (التجهيز بدون حليب)	*1
الفرشاة 40-75 (حيز إعداد المشروبات)	1
فرشاة التنظيف (مخرج المشروبات)	1
التجهيزات الموردة للماكينة	
وعاء التقاطر	*1
التجهيزات الموردة بوجه عام	
ملعقة معيارية	1
نظام المسحوق*	
غطاء مخرج وعاء المسحوق	
ملحق تكميلي لإزالة التكلس***	
خرطوشة إزالة التكلس****	1

\* اختياريًا بحسب إصدار الماكينة

\*\* رقم المنتج تبعًا للغة

\*\*\* لا تدخل ضمن التجهيزات الموردة

\*\*\*\* لا ينطبق عند استخدام ProCare

## متطلبات النقل 6.2

تنبيه



خطر الإصابة أثناء النقل!

قد يؤدي النقل غير السليم للماكينة إلى حدوث إصابات.

تجب مراعاة اللوائح العامة للصحة والسلامة طبقًا للأحكام المحلية. ◀

#### ملاحظة

أضرار مادية بسبب النقل غير السليم!

قد تتضرر الماكينة إذا تم نقلها بشكل غير سليم عند تغيير مكانها.

انقل الماكينة بعربة متحركة.

ثبت الماكينة على العربة واسحب العربة.

قبل التحرك، افصل ما يلي:

إمدادات ماء الشرب

إمدادات الطاقة

منفذ تصريف الماء المتسخ

تأكد من أن الموقع الجديد لا يحتوي على عوائق أو مطبات.

## 7 التثبيت وبدء التشغيل

## 7.1 فك العبوة

## تنبيه

الإصابة بجرح وإصابة العين بسبب مواد التعبئة!

يمكن أن تسبب مادة التعبئة ذات الحواف الحادة حدوث إصابات. قطع أشرطة الشد يمكن أن يتسبب في وقوع إصابات بالعينين.

لغرض فك العبوة، ارتدِ قفازات ونظارة واقية.



## 7.1.1 إخراج الماكينة من العبوة

1. أخرج الماكينة من العبوة.
2. أخرج الملحقات الموردة من صندوق الملحقات.
3. افحص باقي محتويات العبوة للتحقق من وجود الملحقات الموردة.
4. تحقق من اكتمال الأشياء الموردة.
5. احتفظ بالعبوة الأصلية لإمكانية إرجاع المنتج بها.

## 7.1.2 إخراج الملحق التكميلي من العبوة

يتم التفرقة بين الملحقات التالية:



صورة: التجهيزات الموردة والملحقات التكميلية

المسار الدليلي لخرطوم الحليب نحو اليسار  
وسيلة مساعدة على وضع الفناجين ميسطة  
وعاء التقاطر مع خرطوم الماء المتسخ المركب  
فرشاة تنظيف صغيرة

- |   |  |   |
|---|--|---|
| 6 | دليل التشغيل وإعلان المطابقة                   | 1 |
| 7 | فرشاة لتنظيف المنطقة الداخلية في درج الرواسب   | 2 |
| 8 | ملقعة لوضع البن المطحون في فتحة الإدخال اليدوي | 3 |
| 9 | وسيلة مساعدة على وضع الفناجين لفنجانين         | 4 |
|   | المنظفات (مناسبة لمعدات الماكينة)              | 5 |

## 7.2 النصب

## 7.2.1 شروط النصب

تتطبق الشروط التالية على موقع الماكينة:

- يجب أن يكون سطح نصب الماكينة ثابتاً وأفقياً ومستوياً، بحيث لا تتعرض الماكينة لأي انحرافات بفعل وزنها.
- يجب عدم نصب الماكينة على الأسطح الساخنة أو بالقرب من مصادر الحرارة.
- يجب نصب الماكينة بحيث يمكن الإشراف عليها بواسطة موظفين مديرين في جميع الأوقات.
- يجب أن تكون وصلات الإمداد المطلوبة ضمن مسافة 100 سم (39.4 بوصة) من موقع الماكينة وفقاً لخطط الثبيت في الموقع.
- احرص على الالتزام باللوائح السارية محلياً لتجهيزات المطابخ.
- احرص على توفير مساحة خالية لإجراء أعمال الصيانة والتشغيل:
- يجب ترك مساحة كافية في الأعلى لإضافة حبوب البن أو المسحوق؛ يوصى بـ 20 سم (7.87 بوصة).
- يجب ترك مسافة خالية لا تقل عن 5 سم (1.97 بوصة) من الجزء الخلفي للماكينة إلى الحائط للسماح بتدوير الهواء بشكل كافٍ.

## 7.2.2 الاشتراطات المناخية

تتطبق الظروف المناخية التالية على موقع الماكينة:

- درجة الحرارة المحيطة من +10 درجة مئوية حتى +40 درجة مئوية (+50 درجة فهرنهايت حتى +104 درجة فهرنهايت)
- الرطوبة النسبية لا تزيد على 80 %
- أقصى ارتفاع عن مستوى سطح البحر 2500 م (8202 قدم)
- الماكينة مصممة خصيصاً للاستخدام الداخلي فقط. ويجب عدم استخدامها في الهواء الطلق وعدم تعريضها أبداً للعوامل الجوية (المطر، والتلج، والصقيع).

## 7.3 التركيب

يجب تركيب الماكينة وفقاً للوائح الكهربائية والصحية الوطنية والمحلية السارية. ويشمل هذا أيضاً توفير حماية كافية من ارتجاج التدفق.

يرجى 7.2.1 "شروط النصب"  
يرجى 7.3.1 "توصيل التيار"



من الضروري وجود توصيلات الثبيت الجانبية التالية:

- مقبس لقياس الطاقة أو وصلة ثابتة بالمفتاح الرئيسي
- توفر لوحة البيانات معلومات حول الحماية القصوى المطلوبة.
- وتقدم لوحة البيانات معلومات حول المقطع العرضي الأدنى المطلوب للموصل.
- وصلة الماء الثابتة 3/8 بوصة أو التوصيل بخزان ماء الشرب الخارجي
- سيفون أو خزان ماء متسخ خارجي لخرطوم الماء المتسخ بقطر 20 مم
- واجهة اختيارية للاتصال بين الماكينة والأجهزة الإضافية

جميع التوصيلات الموجودة على جانب الماكينة جاهزة للتشغيل عند التسليم.

1. لتسهيل الوصول، ضع الجزء الخلفي من الماكينة على ارتفاع 5 سم (2 بوصة) تقريباً فوق لوحة الدعم.
2. قم بإعداد الوصلات على جانب التركيب.

## خطر



خطر على الحياة بفعل الصدمات الكهربائية!

- ◀ هناك خطر على الحياة جراء الإصابة بصدمة كهربائية عند توصيل الماكينة.
- ◀ تأكد أن المرحلة مؤمنة من خلال قيمة الأمبير الموجودة على لوحة البيانات.
- ◀ تأكد من إمكانية فصل جميع أقطاب الجهاز عن شبكة الكهرباء.
- ◀ تأكد من أن النظام الكهربائي في الموقع مصمم وفقاً للمواصفة (IEC 364 (DIN VDE 0100). لزيادة مستوى السلامة، ينبغي تركيب مفتاح حماية من التيار المتبقي بقدرة تيار متبقٍ اسمي تبلغ 30 مللي أمبير (المواصفة EN 61008) قبل الجهاز. مفتاح الحماية من التيار المتبقي من النوع B يضمن الاستجابة حتى مع التيارات المتبقية المباشرة المنتظمة. وبذلك يتحقق قدر كبير من السلامة.
- ◀ لا تقم أبداً بتشغيل أي جهاز باستخدام كابل توصيل تالف. احرص على استبدال كابل التوصيل المعيب أو القابس المعيب على الفور بواسطة فني خدمة مؤهل.
- ◀ تنصح شركة Schaerer AG بعدم استخدام كابل تمديد. إذا تم استخدام كابل تمديد على الرغم من ذلك (الحد الأدنى للمقطع العرضي: 1.5 مم<sup>2</sup>)، فيرجى الالتزام ببيانات الشركة المصنعة للكابل (دليل التشغيل) وباللوائح السارية محلياً.
- ◀ قم بتوصيل كابل التوصيل بحيث لا يمكن أن يتعثّر فيه أي شخص. لا تسحب الكابلات فوق الزوايا والحواف الحادة، ولا تحشرها أو تتركها معلقة بحرية في الغرفة. لا تضع الكابلات فوق الأشياء الساخنة، واحرص على حمايتها من الزيوت ومن مواد التنظيف العدوانية.
- ◀ لا تقم برفع الجهاز أو شده مطلقاً من كابل التوصيل. لا تقم أبداً بشد القابس من المقبس عن طريق كابل التوصيل.
- ◀ لا تلمس الكابلات أو القوايس أبداً وبك مبتلة. لا تقم بأي حال من الأحوال بإدخال قوايس مبتلة في المقبس.

## خطر



خطر على الحياة بسبب كابل التوصيل المعيب أو غير الأصلي!

- ◀ عند وجود كابل توصيل متضرر أو غير أصلي، يكمن خطر حدوث صدمة كهربائية ونشوب حريق.
- ◀ استخدم كابلات التوصيل الأصلية فقط. يتم توفير كابل التوصيل الأصلي للموافق للوائح المحلية لدى وكيل الخدمة.
- ◀ يمكن استبدال كابلات التوصيل التي يمكن توصيلها من كلا الجانبين بشكل مستقل.
- ◀ استبدل كابلات التوصيل الموصلة بشكل ثابت بواسطة فني خدمة.

يجب أن تتم عملية التوصيل الكهربائي وفقاً للوائح البلد المعني. يجب أن يتطابق الجهد المدوّن على لوحة الصنع مع جهد الشبكة في موضع نصب الماكينة. يجب أن يكون مقبس التيار الكهربائي ومفتاح الطاقة في متناول المشغل في موقع التركيب.

◀ قم بإنشاء الاتصال بالطاقة.

يُرجى 5 "وصف المنتج"  
يُرجى 3 "البيانات الفنية"



## تنبيه



مشاكل صحية ناجمة عن التعامل غير السليم مع الماء!  
قد يؤدي سوء استعمال الماء إلى حدوث مشاكل صحية!

يجب الالتزام الصارم بالنقاط التالية:

- ◀ يجب أن يكون الماء خاليًا من الأوساخ والبكتيريا.
- ◀ لا تقم بتوصيل الماكينة بماء التناضح النقي أو أي ماء عدواني آخر.
- ◀ يجب ألا تتخطى درجة صلابة الكربونات 4 - 6 درجات dKH (صلابة الكربونات الألمانية) أو 8 - 12 درجة fKH (صلابة الكربونات الفرنسية).
- ◀ ويجب أن تكون درجة العسر الكلي دائمًا أعلى من العسر الكربوني.
- ◀ يبلغ الحد الأدنى لصلابة الكربونات 4 درجات dKH أو 8 درجات fKH.
- ◀ يجب ألا يتجاوز الحد الأقصى لمحتوى الكلور اللوائح المحلية الخاصة بالحد الأقصى المسموح به لمحتوى الكلور.
- ◀ يجب أن تتراوح درجة الحموضة ما بين 6.5 و 7 درجات (درجة حموضة متعادلة).
- الماكينات المزودة بخزان ماء شرب (داخلي وخارجي):
- ◀ املاً خزان ماء الشرب يوميًا بالماء النقي.
- ◀ اشطف خزان ماء الشرب جيدًا قبل ملئه.

## تنبيه



مشاكل صحية ناجمة عن التعامل غير السليم مع القهوة!  
قد يؤدي سوء استعمال القهوة إلى حدوث مشاكل صحية!

يجب الالتزام الصارم بالنقاط التالية:

- ◀ تأكد من عدم وجود أي أضرار بالعبوة قبل فتحها.
- ◀ لا تملأ حبوب القهوة بشكل زائد عن حاجة الاستعمال اليومي.
- ◀ أغلق غطاء وعاء الحبوب مباشرة بعد ملئه.
- ◀ احرص على تخزين القهوة في مكان جاف، وبارد، ومظلم.
- ◀ قم بتخزين القهوة بمعزل عن المنظفات.
- ◀ استهلك المنتجات الأقدم أولًا («الوارد أولًا يخرج أولًا»).
- ◀ قم دائمًا بغلاق العبوات المفتوحة جيدًا لضمان الحفاظ على محتوياتها طازجة وحمايتها من التلوث.

## ملاحظة



أضرار مادية بسبب رداءة جودة الماء!

قد تتسبب الخامات الرديئة والقيم الخاطئة للماء في إلحاق الضرر بالماكينة.  
تحقق من جودة الماء الموصى بها وقم بتحسينها إذا لزم الأمر.

يجب الالتزام الصارم بالإجراءات الموضحة لتجنب حدوث هذا الخطر:

- ◀ يجب أن يكون الماء خاليًا من الأوساخ، ويجب ألا يتجاوز محتوى الكلور اللوائح المحلية للحد الأقصى المسموح به لمحتوى الكلور.
- ◀ لا تقم بتوصيل الماكينة بماء التناضح النقي أو أي ماء عدواني آخر.
- ◀ يجب ألا تتخطى درجة صلابة الكربونات 4 - 6 درجات dKH (صلابة الكربونات الألمانية) أو 8 - 12 درجة fKH (صلابة الكربونات الفرنسية) وأن تكون درجة الصلابة الكلية دائمًا أعلى من صلابة الكربونات.
- ◀ يبلغ الحد الأدنى لصلابة الكربونات 4 درجات dKH أو 8 درجات fKH.
- ◀ يجب أن تتراوح درجة الحموضة ما بين 6.5 و 7 درجات.
- ◀ استخدم دائمًا طقم الخرطوم الجديد المورد مع الماكينة (خرطوم الماء النقي/الماء المتسخ).

يجب أن تتم عملية توصيل الماء وفقًا للوائح السارية واللوائح الخاصة بالبلد المعني. إذا كانت الماكينة موصلة بخط مياه مركّب حديثًا، فيجب أن يتم شطف خط المياه وخرطوم السحب جيدًا، حتى لا تصل الفاذورات إلى الماكينة.

يجب توصيل الماكينة بخط ماء شرب مثبت ومزود بصمام إغلاق. يتم التركيب على وسيلة خفض الضغط المركبة في صنوبر الماء عن طريق خرطوم الضغط المركب والوصلة الملولبة G 3/8 بوصة. يجب ضبط وسيلة خفض الضغط على 0.3 ميغا باسكال (43.5 رطل لكل بوصة مربعة).

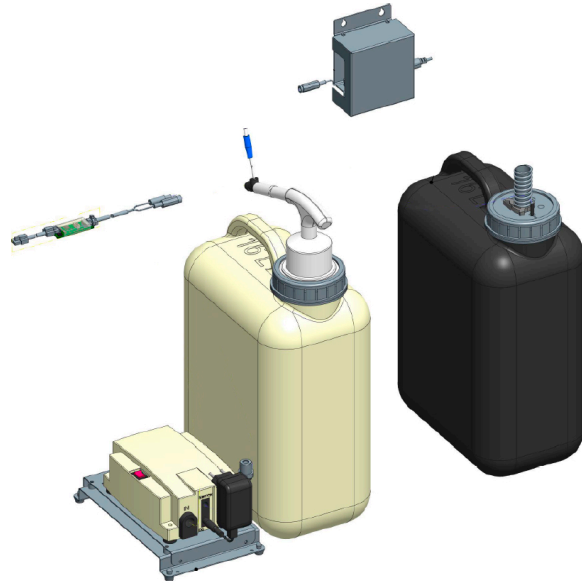
تحتاج الماكينة إلى منفذ تصريف للماء المتسخ. يتم توصيل خرطوم الماء المتسخ المورد والحساس للحرارة لجهة التثبيت بسيفون. يجب أن يكون لخرطوم الماء المتسخ ميل نحو الوصلة لتجنب تأثير السيفون.

الماكينة المزودة بخزان خارجي لماء الشرب أو الماء المتسخ يتم توصيلها بشكل مباشر. يتوفر نظام مناسب لمراقبة المستوى.

يحتوي الدليل الإضافي الخاص بجودة الماء - N° 022960 على معلومات لتحديد قيم الماء، وكذلك استخدام تقنيات الفلتر. يمكن طلب الدليل الإضافي من شركة Schaefer AG أو تنزيله مباشرة من الموقع الإلكتروني (www.schaerer.com/member) من تجمع الوسائط (Media Pool).



الخيار المزود بخزان ماء الشرب والماء المتسخ الخارجي



صورة: خزان ماء الشرب والماء المتسخ الخارجي

يمكن تشغيل الماكينة اختياريًا بخزان ماء الشرب والماء المتسخ الخارجي والخاضع للمراقبة.

قم بتوصيل وصلات ماء الشرب والماء المتسخ الخاصة بالماكينة مباشرةً بخزانات الماء.

يحتوي دليل التعديل مراقبة خزان ماء الشرب والماء المتسخ لـ SOUL على معلومات لإعداد وتوصيل خزانات ماء الشرب والماء المتسخ الخارجية. يمكن طلب دليل التعديل من شركة Schaefer AG أو تنزيله مباشرةً من الموقع الإلكتروني (www.schaerer.com/member) من تجمع الوسائط (Media Pool).



## تركيب وعاء التقاطر

7.3.3



صورة: تركيب وعاء التقاطر

براغي تثبيت (2x)  
وعاء التقاطر

- 1 الغطاء الأمامي على اليسار  
2 ملحق قاعدة الجهاز الخاص بدرج الرواسب  
3 الغطاء الأمامي على اليمين

1. افتح كلا الغطائين الأماميين (1) و(3). ✓
2. يمكن رؤية فتحات براغي التثبيت (4). ✓
3. قم بتوجيه خرطوم الماء المتسخ على وعاء التقاطر إلى الخلف عبر الماكينة. ✓
4. قم بتركيب وعاء التقاطر (5) واضغطه على الماكينة. وفي الوقت نفسه، ارفع ملحق قاعدة الجهاز الخاص بدرج الرواسب (2) قليلاً. ✓
5. قم بتثبيت وعاء التقاطر باستخدام كلا برغيي التثبيت (4). ✓

## توصيل وحدة ProCare

7.3.4

المتطلبات: لتوصيل وحدة ProCare، يجب إيقاف تشغيل الماكينة.

- نظرة عامة على خطوات التثبيت
1. قم بتوصيل وحدة ProCare بالماكينة
  2. قم بتوصيل وحدة ProCare بوحدة التبريد.
  3. قم بتوصيل خرطوم الحليب.
  4. قم بتوصيل أحد كابلات توصيل موصل CAN بالماكينة.
  5. قم بتوصيل كابل توصيل موصل CAN الآخر بالجهاز الإضافي (نظام الحليب مثلاً).
  6. قم بتوصيل قابس الطاقة بشبكة الكهرباء.
  7. تم تشغيل الوحدة. ✓
  8. قم بتشغيل الماكينة. ✓
  9. تتصل الوحدة بالماكينة. ✓
  10. ابدأ الإجراءات الروتينية لبدء تشغيل الماكينة.

لمزيد من المعلومات حول التجهيز اللاحق لماكينة القهوة بوحدة ProCare أو وحدة التبريد الإضافية بوحدة ProCare، راجع دليل تثبيت ProCare المنفصل.



يتم استيفاء المتطلبات التالية في حالة الماكينة المزودة بتحضير ProCare:  
 • الدعامة المعدنية المخصصة لحمل وحدة ProCare مدمجة في الماكينة.  
 • يحتوي الجدار الجانبي للماكينة بالفعل على فتحة لبرغى تثبيت وحدة ProCare.  
 • يتم إخراج خرطوم التوصيل بوحدة ProCare من جانب الماكينة، ويتم تثبيتها بروابط كابلات.

توصيل وحدة ProCare



صورة: تثبيت وحدة ProCare بالماكينة

برغى تثبيت

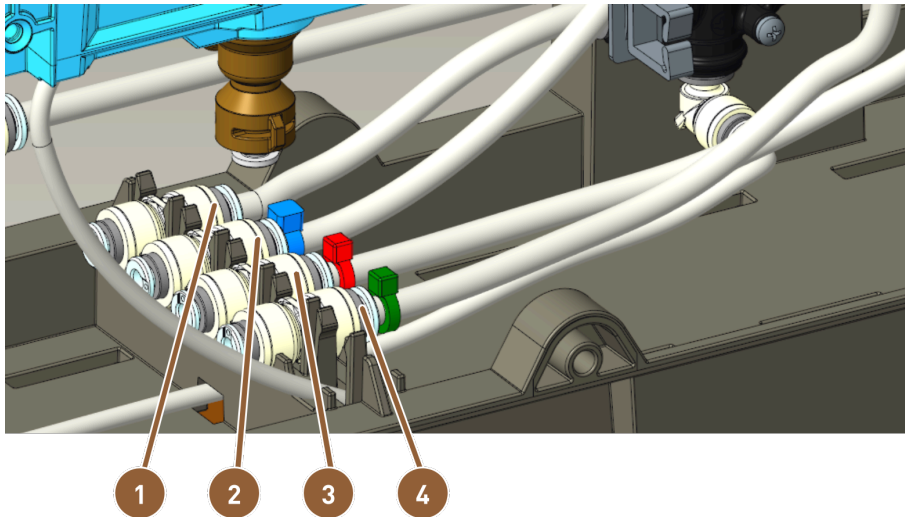
3 لوحة التوصيل  
 2 خرطوم لوحدة ProCare

1  
 2

1. قم بتعشيق وحدة ProCare في لوحة التوصيل (1) الموجودة بالماكينة.  
 2. أدخل خرطوم التفلون (2) في وحدة ProCare.  
 3. اربط وحدة ProCare بالماكينة (3).

1  
 2  
 3

توصيل الخرطوم



صورة: تخصيص وصلات الخرطوم

أحمر: إزالة الترسبات  
 أخضر: القهوة

3 أبيض: الحليب  
 4 أزرق: الماء

1  
 2

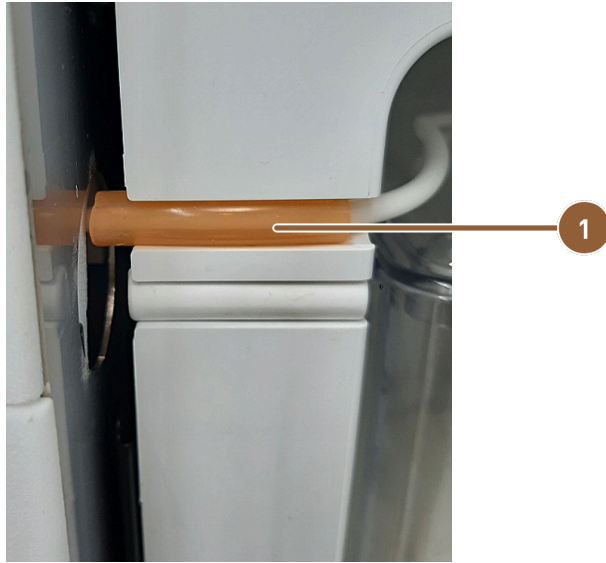
1. قم بقص الخراطيم إلى طول معين بحيث يمكن وضعها في حلقة.
2. ضع الخراطيم في حلقة في حالة احتياجك إلى إزالة الوحدة.
3. قم بتوصيل الخراطيم وفقاً للعلامة.
4. تأكد من أن الخراطيم لا تعيق آلية إغلاق اللوحة الأمامية.

#### 7.3.4.2 توصيل وحدة ProCare بوحدة التبريد

##### تركيب وحدة التبريد

1. قم بتركيب الدعامة المعدنية على جانب وحدة ProCare الذي سيتم توصيل وحدة التبريد به.
2. أغلق وحدة ProCare باستخدام الجدار الجانبي المورد، اعتماداً على موضعها، الغلاف على اليمين أو الغلاف على اليسار.
3. قم بتثبيت وحدة التبريد بوحدة ProCare.

##### ضبط خرطوم الحليب



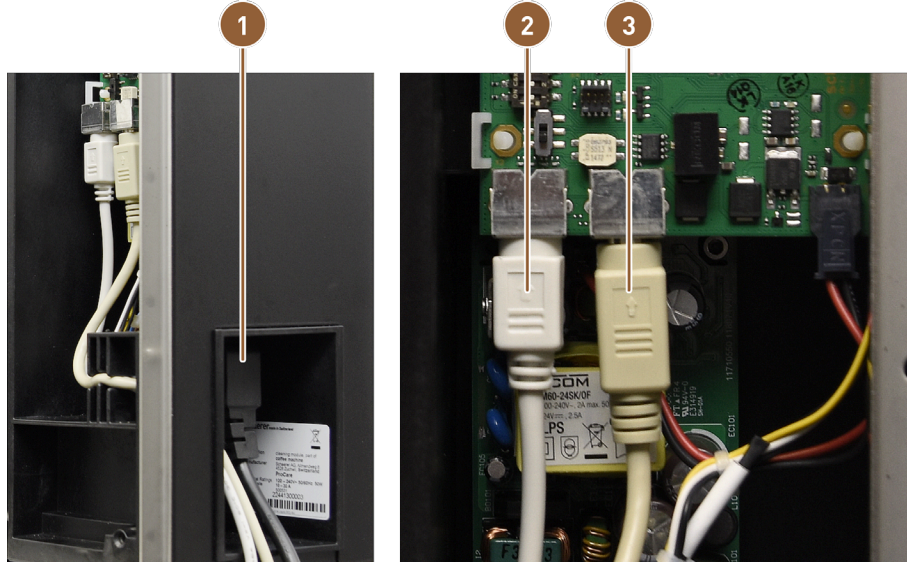
صورة: خرطوم الحليب في وحدة التبريد

##### خرطوم تمييز باللون البرتقالي

1. قم بتثبيت خرطوم الحليب وقطعه حتى يصل إلى وصلة التوصيل والتنظيف الموجودة بوحدة ProCare.
2. قم بتغطية خرطوم الحليب بخرطوم السيليكون البرتقالي بمقاس 4/8 (1)، وقم بتثبيته في التجويف الموجود في الثلاجة.

#### 7.3.4.3 توصيل كابلات وحدة ProCare

قم بتوصيل كابل الطاقة وموصل CAN قبل تشغيل الجهاز.



صورة: وصلات كابلات ProCare

كابل موصل كان من وحدة التبريد

3 وصلة الكهرباء لقياس الأجهزة الباردة  
2 كابل موصل كان من الماكينة

1

2

1. قم بتوصيل قابس الأجهزة الباردة بالوصلة الموجودة في الجانب الخلفي من وحدة (1) ProCare.

2. قم بتوصيل كابل التحكم CAN ميني-دين-6-دبوس مقاس 2 م (2) بوحدة ProCare.

3. قم بتوصيل كابل موصل CAN الخاص بالثلاجة (3).

1

2

3

### توصيل نظام الحليب

7.3.5

لغرض النقل، تتم إزالة خرطوم الحليب الاختياري من الصمام الخانق. قبل بدء التشغيل، يجب إعادة إدخال خرطوم الحليب بشكل صحيح في الصمام الخانق، انظر الشكل أدناه.

#### ملاحظة



الخيار Twin Milk

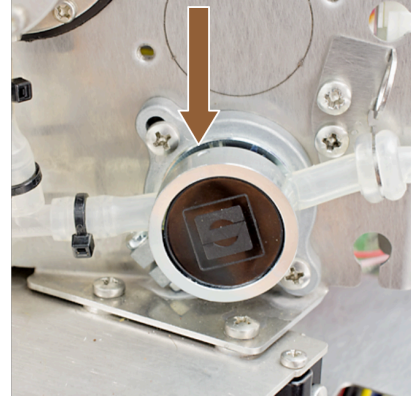
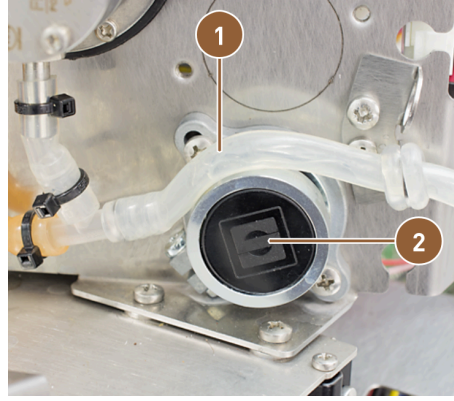
تتضمن تجهيزات الماكينة المزودة بـ Twin Milk صمامين خانقين وخرطومي حليب.

1. ارفع لوحة التحكم.

1

يُرجى 8.1.4 "فتح لوحة التحكم واغلاقها"



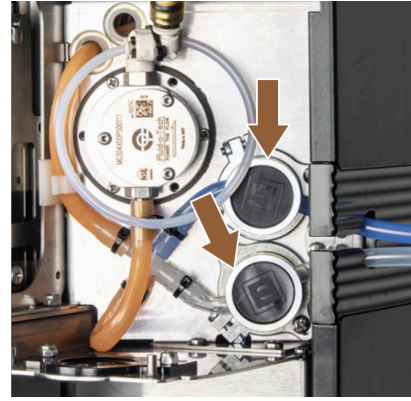
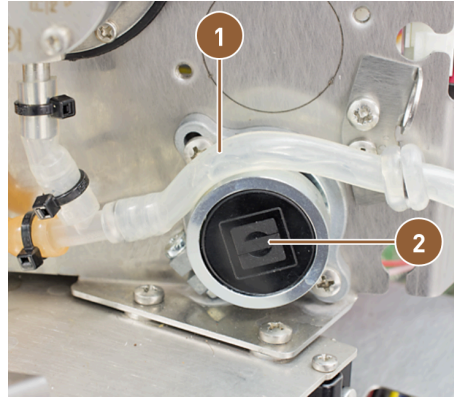


صورة: إدخال خرطوم الحليب في الصمام الخانق (Single Milk)

الصمام الخانق

خرطوم الحليب 2

1



صورة: إدخال خرطوم الحليب في الصمامات الخانقة (Twin Milk)

الصمام الخانق

خرطوم الحليب 2

1

2. اسحب الغطاء الأسود الموجود على اليمين للأمام بدون أدوات.
3. يمكن الوصول إلى مضخة الحليب والصمام الخانق (2). ✓
3. في حالة نظام Single-Milk: أدخل خرطوم الحليب (1) على النحو الموضح في الشكل في الصمام الخانق (2).
4. في حالة نظام Twin-Milk: أدخل خرطومي الحليب في كلا الصمامين الخانقين.

## التشغيل الموجه بالشاشة

7.4

يبدأ برنامج التشغيل آلياً عند تشغيلها للمرة الأولى. سيتم هنا شرح كافة نقاط التثبيت. يمكن لفنيي الخدمة بدء برنامج التشغيل يدوياً في أي وقت.



يُرجى 8.2 "التشغيل"

## 8 الاستعمال

## 8.1 الأنشطة الإضافية المتكررة

## 8.1.1 ملء وعاء الحبوب

تحذير



إصابة قطعياً!

خطر الإصابة بسبب أقراص الطحن الدوارة في المطحنة.  
لا تضع يدك أبداً في أوعية الحبوب عندما تكون ماكينة القهوة قيد التشغيل.

ملاحظة

أضرار مادية بسبب الانسداد/العرقلة!

وضع جسم غريب في المطحنة قد يؤدي إلى انسدادها أو إعاقة المطحنة أو إتلاف المطحنة.  
لا تضع أبداً أي شيء آخر غير حبوب القهوة في أوعية الحبوب.

إذا لزم الأمر، قم بتنظيف أوعية الحبوب والأغطية من بقايا القهوة الدهنية قبل الملء.



صورة: وعاء الحبوب مع كمية الملء القصوى

- الخيار المزود بقفل لوعاء الحبوب: افتح قفل وعاء الحبوب باستخدام المفتاح. ◀
- قم بإزالة غطاء وعاء الحبوب. ▶
- املأ وعاء الحبوب بنوع القهوة المخصص له. ▶
- املأ ما يكفي بحيث لا تلامس المحتويات غطاء الوعاء. ▶
- أغلق وعاء الحبوب مرة أخرى بالغطاء. اقل وعاء الحبوب (إذا كان قابلاً للقفل). ▶
- وعاء الحبوب مملوء ومحكم القفل. ✓
- حبوب القهوة لا تلامس الغطاء. ✓

## 8.1.2 ملء وعاء المسحوق

تحذير



خطر السحق بسبب الترس الملولب المعايير الدوار!

يدور الترس الملولب المعايير داخل وعاء المسحوق. هناك خطر السحق عند إدخال اليد.  
لا تدخل يدك أبداً في وعاء المسحوق بينما الجهاز مشغلاً.

## ملاحظة

أضرار مادية بسبب الانسداد!

يوجد خطر انسداد نتيجة استخدام مسحوق التعبئة التلقائية غير مسموح به.  
لا تقم أبداً بملء وعاء المسحوق بأي شيء آخر غير مسحوق الماكينة.



صورة: كمية الملء القصوى

1. الخيار المزود بقفل لوعاء المسحوق: افتح قفل وعاء المسحوق باستخدام المفتاح.
2. قم بإزالة غطاء وعاء المسحوق.
3. املأ وعاء المسحوق بمسحوق الشوكولاتة أو مسحوق التزيين.
4. املأ ما يكفي بحيث لا تلامس المحتويات غطاء الوعاء.
5. أغلق وعاء المسحوق مرة أخرى بالغطاء. أقفل وعاء المسحوق (إذا كان قابلاً للقفل).
- وعاء المسحوق مملوء ومغلق. ✓
- المسحوق لا يلامس الغطاء. ✓

## إعادة الملء بالماء

8.1.3

الخيار المزود بوصلة ماء ثابتة

## ملاحظة



أضرار مادية بسبب إغلاق وصلة الإمداد بالماء!

يمكن أن تتضرر الماكينة إذا كانت مضخة الماء تعمل وهي جافة.  
قبل تشغيل الماكينة، تأكد من فتح صمام الماء الرئيسي (صنبور الماء) لوصلة الإمداد بالماء.

1. قبل تشغيل الماكينة، افتح محبس الإغلاق الموجود على صمام الماء الرئيسي.
2. أغلق صمام الماء الرئيسي في نهاية اليوم.

الخيار المزود بخزان ماء شرب خارجي



صورة: خزان ماء الشرب الخارجي

1. قم بفك غطاء خزان ماء الشرب الخارجي.
2. اشطف خزان ماء الشرب الخارجي جيداً بالماء النقي كل يوم.
3. قم بتنظيف غطاء خزان ماء الشرب بالماء النقي.
4. املأ خزان ماء الشرب بماء الشرب النقي، مع مراعاة كمية الملء القصوى.

5. أغلق خزان ماء الشرب الخارجي بالغطاء.  
6. أعد تركيب خزان ماء الشرب في مكانه مرة أخرى.

## 8.1.4 فتح لوحة التحكم وإغلاقها

تنبيه



خطر السحق بفعل سقوط لوحة التحكم!

يمكن أن تسقط لوحة التحكم بسبب وزنها.  
أمسك لوحة التحكم بإحكام وحركها لأعلى أو لأسفل بطريقة يمكن التحكم فيها حتى تستقر في مكانها.

### فتح لوحة التحكم



صورة: فتح لوحة التحكم

- |   |   |
|---|---|
| تم فك الجزء العلوي من لوحة التحكم   | 1 |
| تم رفع لوحة التحكم لأعلى  | 2 |
| 1. ضع المفتاح في تجهيز الإغلاق (1) في وضع أفقي.<br>تم فتح القفل (2).                        | ✓ |
| 2. قم بتحرير قفل لوحة التحكم في الأعلى (3) عن طريق السحب بقوة.<br>تم تحرير قفل لوحة التحكم. | ✓ |
| 3. ادفع لوحة التحكم من الأسفل (4) بكلتا يديك نحو الأعلى حتى النهاية.                        |   |



صورة: لوحة التحكم مغلقة ومفتوحة

يتم تثبيت لوحة التحكم في الموضع العلوي تلقائيًا.  
يمكن الآن الوصول إلى جميع عناصر التحكم الموجودة خلف لوحة التحكم.

✓

✓

#### إغلاق لوحة التحكم

وضع الاستعداد لتشغيل الماكينة غير ممكن إلا مع إغلاق لوحة التحكم.



#### المتطلبات:

لا يمكن إغلاق تجهيز إغلاق لوحة التحكم إلا في حالة إغلاق أفعال أوعية الحبوب والمسحوق.

1. ادفع برفق لوحة التحكم المفتوحة بكلتا يديك لأسفل حتى النهاية.

2. اضغط برفق على الحافة العلوية للوحة التحكم للداخل.

3. لوحة التحكم مغلقة. ✓

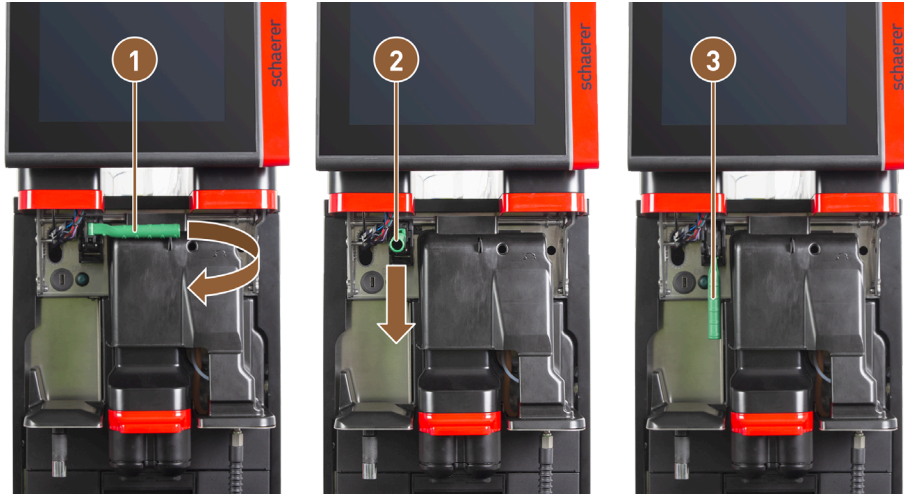
إذا لزم الأمر، اقفل تجهيز الإغلاق مرة أخرى بالمفتاح.

يكون القفل مغلقًا في الوضع الرأسي. ✓

لوحة التحكم مقفلة. ✓

#### 8.1.5 خلع أوعية الحبوب والمسحوق

يمكن أن يتم خلع وعاء الحبوب أو المسحوق من الماكينة. يحرر القفل المركزي قفل وعاءي الحبوب والمسحوق معًا.



صورة: تحرير قفل وعاء الحبوب ووعاء المسحوق (اختياري)

الوضع لأسفل: وعاء الحبوب محرر القفل

الوضع الأفقي: وعاء الحبوب مقللاً  
الوضع للأمام

1  
2

افتح لوحة التحكم.

قم بتحريك مقبض القفل المركزي الأخضر من الوضع المطوي أفقيًا (1) للأمام إلى الوضع (2).

قم ببطء مقبض القفل المركزي الأخضر (2) لأسفل.

وعاء الحبوب والمسحوق الآن محررا الأقفال. مقبض القفل المركزي الأخضر في الوضع (3).

.1  
.2  
.3  
✓

يُرجى 8.1.4 "فتح لوحة التحكم وإغلاقها"



## إدخال أكياس تنظيف ProCare

8.1.6

يمكن إجراء ما يقرب من 100 عملية تنظيف باستخدام كيس تنظيف ProCare واحد. وبعد ذلك، يجب استبدال أكياس التنظيف الفارغة.

تم تعبئة أكياس التنظيف بمسحوق التنظيف وإغلاقها. يحتوي كيس التنظيف الأزرق على مواد تنظيف ذات أساس قلوي، بينما يحتوي الكيس الأحمر على مواد تنظيف ذات أساس حمضي.



صورة: فتح ProCare

الدرج المزود بصينية تجميع

1

1. افتح القفل المزود بجناح واسحب الدرج الذي يحتوي على صينية التجميع (1) وأكياس التنظيف للخارج. يوجد القفل المزود بجناح أسفل غطاء وصلة الحليب (التوصيل والتنظيف).



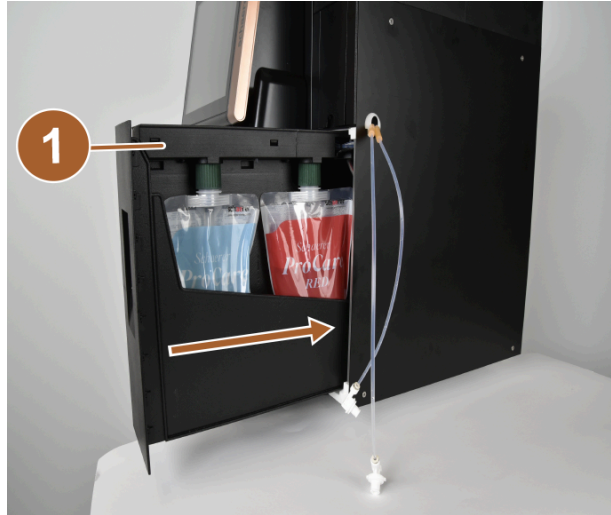
صورة: إزالة أكياس التنظيف

صواميل وصل

2

2. قم بفك صواميل الوصل (2) من أكياس التنظيف.  
3. قم بإزالة أكياس التنظيف الفارغة والتخلص منها.  
4. قم بإزالة أغطية الغلق والرقاقة الواقية من أكياس تنظيف ProCare الجديدة.  
5. ضع أكياس التنظيف ProCare الجديدة على فوهات القارنات الخالية، وأحكم ربط أغطية غلق أكياس التنظيف باستخدام صواميل الوصل.

القارنات ذات أحجام مختلفة. ولذلك لا يمكن تبديل أكياس التنظيف.



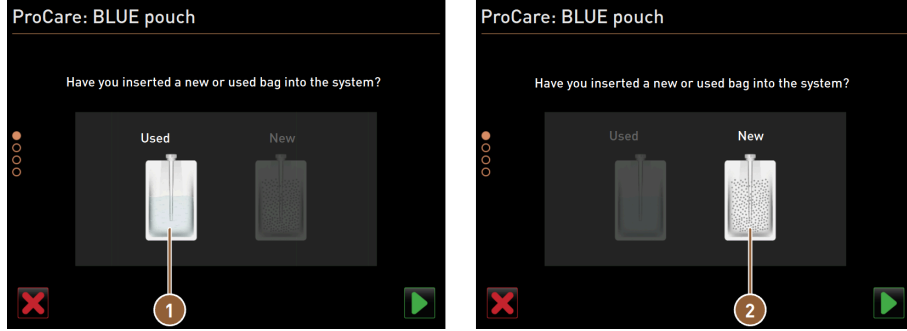
صورة: إدخال الدرج

الدرج

1

6. ادفع الدرج (1) مرة أخرى إلى داخل المبيت وأغلق ProCare. يتم فتح مربع حوار مع رسالة ProCare: تم إدخال كيس التنظيف. ✓

7. قم بالتأكد باستخدام موافق. ✓  
تفتح شاشة تهيئة كيس التنظيف الذي تم إدخاله.



صورة: مثال لكيس ProCare الأزرق: تغيير كيس التنظيف

1. كيس التنظيف المستخدم: يتم شفط الهواء. 2. كيس التنظيف الجديد: يتم ملؤه بالماء، ثم يتم شفط الهواء منه.
8. انقر فوق مستخدم، إذا قمت بإدخال كيس تنظيف مستخدم أو فوق جديد، إذا قمت بإدخال كيس تنظيف جديد.
9. قم بتأكيد الاختيار باستخدام .
- ✓ يتم الآن شفط الهواء من كيس تنظيف مستخدم بالفعل (1). يتم ملء كيس تنظيف جديد (2) بالماء، ثم يتم شفط الهواء منه.
- ✓ يتم فتح مربع حوار تأكيد مع رسالة ProCare: اكتملت عملية استبدال الكيس بنجاح.
10. قم بالتأكد باستخدام .
- ✓ تم إدخال كيس أو أكياس التنظيف وتهيئتها. ProCare جاهز لعمليات التنظيف.

يمكن بدء نفس العملية يدويًا عبر قائمة الخدمة.

لتغيير الأكياس عبر قائمة الخدمة:

1. افتح قائمة الخدمة باستخدام .
2. انقر فوق زر فترات الصيانة.

6/25/2024 11:29 a.m. Operator		Last done	Due	
	Descaling	6/18/2024	in 6 months 571 litres	
	Maintenance 2	11/22/2023	39990 coffee beverages left	
	Maint. 24 months	11/22/2023	in 17 months	
	ProCare: RED pouch	6/6/2024	99% remaining	1
	ProCare: BLUE pouch	6/6/2024	97% remaining	2

صورة: عرض المحتوى المتبقي

1. كيس التنظيف الأحمر 2. كيس التنظيف الأزرق
3. في شاشة فترات الصيانة، انقر فوق الزر الخاص بعنصر القائمة ProCare: الكيس الأحمر أو ProCare: الكيس الأزرق.
4. قم بإجراء تغيير للأكياس أو إلغاء العملية. ✓  
سيتم إعادتك إلى القائمة الرئيسية.

## 8.2 التشغيل

## 8.2.1 الفحص قبل التشغيل

## ملاحظة

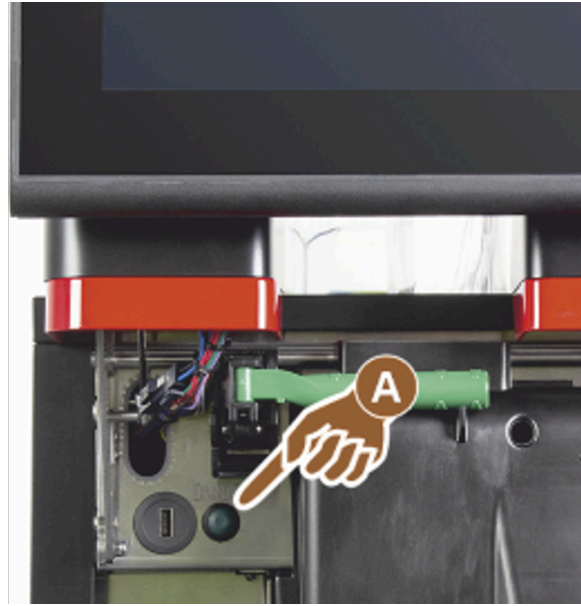


أضرار مادية بسبب إغلاق وصلة الإمداد بالماء!

يمكن أن تتضرر الماكينة إذا كانت مضخة الماء تعمل وهي جافة. قبل تشغيل الماكينة، تأكد من فتح صمام الماء الرئيسي (صنبور الماء) لوصلة الإمداد بالماء.

1. مع وصلة الماء الثابتة: تأكد من أن صمام الماء الرئيسي مفتوحًا.
2. في حالة خزان ماء الشرب: تأكد من امتلاء خزان ماء الشرب بالماء النقي.
3. مع مخرج الماء المتسخ المعياري: تأكد من مد خرطوم الماء المتسخ بشكل صحيح.
4. في حالة خزان الماء المتسخ الخارجي: تأكد من أن خزان الماء المتسخ الخارجي متصلًا وفارغًا.
5. تأكد من امتلاء وعاء الحبوب.
6. تأكد من أن درج الرواسب فارغًا ومن إدخاله بشكل صحيح.
7. تأكد من أن الماكينة موصلة بشكل صحيح بالتيار الكهربائي في موقع التركيب طبقًا لأحكام السلامة الوطنية أو المحلية.

## 8.2.2 تشغيل الماكينة



صورة: زر التشغيل

1. تحقق من اتصال الماكينة بالطاقة.
2. قم بتحرير قفل لوحة التحكم.
3. حرك لوحة التحكم لأعلى.
4. اضغط على زر التشغيل (A) لفترة قصيرة.
- تبدأ الماكينة في العمل. ✓
- تظهر واجهة المستخدم على شاشة اللمس وتبدأ عملية التسخين. ✓
- تصبح الماكينة جاهزة للعمل بمجرد الوصول إلى درجة الحرارة المطلوبة. ✓
5. أغلق لوحة التحكم مرة أخرى.

في حالة تشغيل الماكينة لأول مرة يتم تلقائياً إجراء عملية ضبط موجهة على الشاشة لتهيئة الماكينة، ويتم كذلك معايرة الأجهزة.



يُرجى 8.1.4 "فتح لوحة التحكم وإغلاقها"



## ضبط موضع مخرج المشروبات

8.3



صورة: ضبط موضع مخرج المشروبات

ضبط موضع مخرج المشروبات (مع مخرج المشروبات اليدوي)

استخدم المقبض لتوجيه مخرج المشروبات إلى الفجان. ◀

ضبط موضع مخرج المشروبات (مع مخرج المشروبات القابل لضبط الارتفاع تلقائياً)

يعمل مخرج المشروبات القابل لضبط الارتفاع تلقائياً (AHA) على اتخاذ الارتفاع الصحيح للمخرج المتوافق مع المشروب المحدد مسبقاً.

## الحصول على المشروبات 8.4

اختيار المشروب 8.4.1

الانتقال للمشروب

المتطلبات: الماكينة في وضع الاستعداد للعمل.





صورة: الاختيار المسبق للمشروبات في القائمة على اليسار

حدد خيار مشروب من خلال اختيار مسبق في القائمة على اليسار، على سبيل المثال، قوة مذاق القهوة. سيتم عرض جميع المشروبات مع الخيار ذي الصلة.

الوضع الشخصي: اختيار نوع المشروب

المتطلبات: تحتوي علامة التويب التي تتضمن مجموعة المشروبات أو الاختيار المسبق على مشروبات تم تكوينها.



صورة: أنواع المشروبات

انقر فوق زر المشروب المطلوب. تفتح شاشة لخيارات مشروبات إضافية.

تعديل المشروب

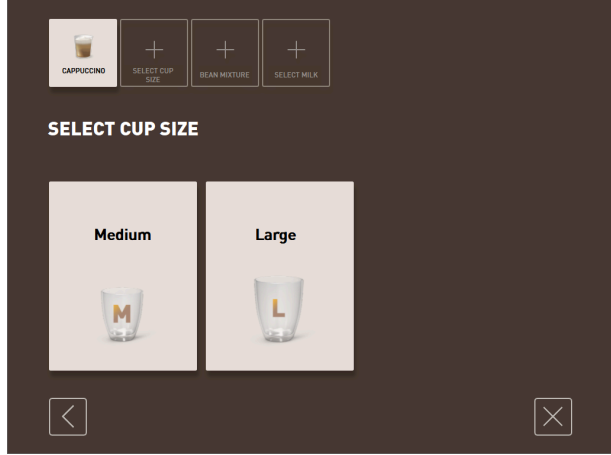
8.4.2

خيارات المشروبات الممكنة:

- نوع المشروب (على سبيل المثال: قهوة، إسبريسو، كابيتشينو)
- حجم المشروب (صغير، متوسط، كبير)
- نوع القهوة (2-3 مطاحن)
- نوع الحليب (Twin Milk)
- الشوكولاتة (بنظام المسحوق)
- النكهة (مع نظام الشراب Flavour Point)

المتطلبات: يتم وضع علامة على المشروب المحدد برمز القلم باعتباره قابلاً للتعديل.

يمكن ضبط الاختيار المسبق للمكونات وحجم المشروب وتفعيله بواسطة فنيي الخدمة في تكوين المشروبات.



صورة: وضع الضيف: تحديد تعديل المشروبات بشكل متسلسل

1. انقر فوق الزر الذي يحتوي على التعديل المطلوب. ✓
- سيتم عرض التعديل المطلوب. ✓
- يتم عرض المزيد من التعديلات للاختيار من بينها.
- حدد المزيد من التعديلات. 2.

التعديل المتسلسل للمشروبات

يكون التعديل المتسلسل للمشروبات نشطاً في وضع الضيف ولا يمكن إلغاء تنشيطه.

يستعمل التعديل المتسلسل للمشروبات عن اختيار مسبق لخيارات المشروبات خطوة بخطوة. يتم تقديم إمكانيات الاختيار لكل منها في شاشة منفصلة للاختيار من بينها.

مؤشر تقدم التعديل المتسلسل للمشروبات

المتطلبات:

- تم تكوين المشروب للتوزيع بمكونات مختلفة.
- يكون نوع مؤشر تقدم اختيار المشروبات متاحاً في وضع الضيف.

يوفر مؤشر التقدم معلومات حول خيارات المشروبات التي تم تحديدها بالفعل وتلك التي لا تزال بحاجة إلى التحديد.

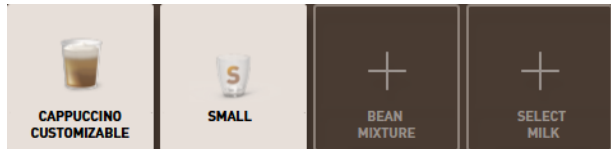
يتم عرض كل مكون مختار من خلال رمز.

يتم عرض كل خطوة لا تزال بحاجة إلى التحديد مع حقل عرض فارغ.

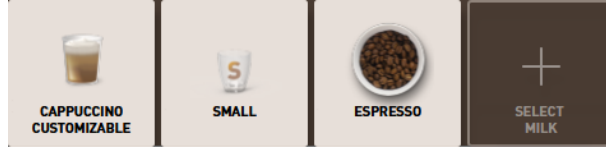
لا يمكن إلغاء تنشيط مؤشر تقدم اختيار المشروبات.



صورة: اختيار المشروب



صورة: اختيار حجم المشروب



صورة: اختيار نوع القهوة



صورة: اختيار المكونات

### التعديل المباشر للمشروبات

يكون التعديل المباشر للمشروبات نشطاً في الوضع الشخصي ووضع المستخدم الاعتيادي، ولا يمكن إلغاء تنشيطه. باستخدام هذه الوظيفة، يتم عرض مجموعة مختارة من خيارات المشروبات مباشرة في نفس شاشة العرض.



صورة: الوضع الشخصي: تحديد تعديل المشروبات بشكل مباشر

1. انقر فوق الزر الذي يحتوي على التعديل المطلوب (1).
2. إذا لزم الأمر، قم بضبط التوزيع المتعدد (2) (من 1 إلى 9 مشروبات).  
التعديلات المحددة نشطة. ✓



صورة: وضع المستخدم الاعتيادي: تحديد تعديل المشروبات بشكل مباشر

1. انقر فوق الزر الذي يحتوي على التعديل المطلوب (1).
2. يتم عرض التعديلات المحددة بشكل موجز في المنطقة العلوية (2). ✓

## وضع الفنجان/الكوب

8.4.3

المتطلبات: تم تنشيط وظيفة وضع الفنجان في وضع التشغيل.  
أثناء توزيع المشروب، سوف تظهر رسالة تطلب منك وضع الكوب أو الفنجان.



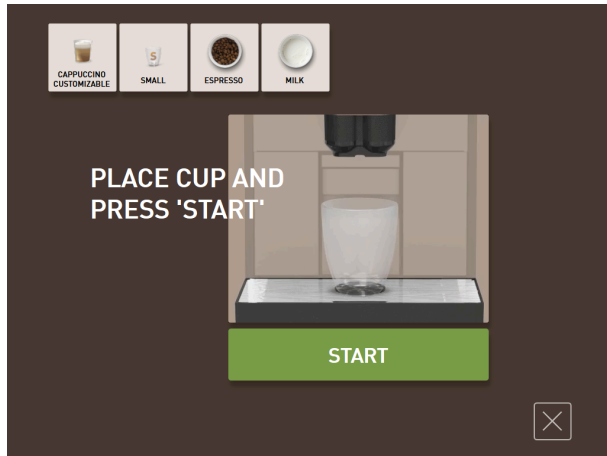
صورة: يتم عرض الرسم المتحرك الخاص بـ وضع الفنجان/الكوب على شاشة العرض.

1. وضع الفنجان أو الكوب أسفل مخرج المشروبات.
  2. في حالة مخرج المشروبات اليدوي: اسحب مخرج المشروبات لأسفل على الفنجان أو الكوب.
- يمكن تنشيط طلب وضع الفنجان بواسطة فني الخدمة في وضع التشغيل.

## إنتاج المشروب

8.4.4

النوع: التوزيع دون نظام الدفع  
المتطلبات: تم تعديل المشروب وأصبح جاهزًا للإنتاج.  
يتم عرض زر البدء بعد اكتمال الاختيار المسبق للمشروب.  
باستخدام زر البدء يتم تأكيد خيارات المشروبات المحددة وبدء توزيع المشروبات.



صورة: المشروب جاهز للتوزيع

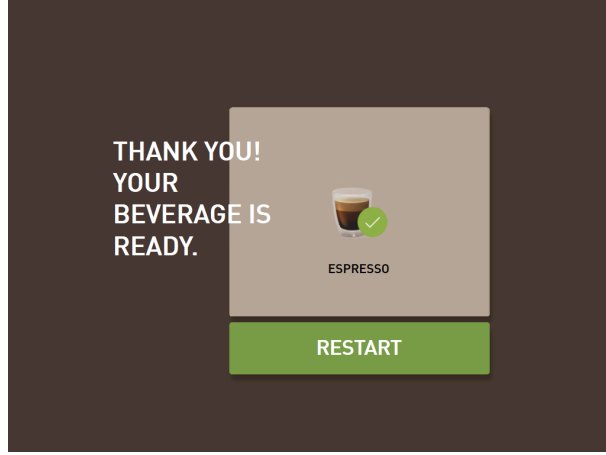
1. انقر فوق زر بدء. ✓
2. يتم عرض طلب وضع الفنجان. ✓
- انقر فوق زر بدء مرة أخرى. ✓
- يتم توزيع المشروب. ✓

يمكن تنشيط طلب وضع الفنجان أو إلغاء تنشيطه بواسطة فنيي الخدمة في التكوين الخاص بوضع التشغيل المعني.

## الانتهاء من المشروب

8.4.5

سوف يتم الإبلاغ بانتهاء عملية التوزيع من خلال شاشة العرض.  
المتطلبات: تظهر المعلومات إذا تم تنشيط المعلمة في إعداد التكوين < وضع التشغيل.



صورة: شاشة عرض تم الانتهاء من توزيع المشروب

قم بإزالة الفنجان أو الكوب من وعاء التقاطر.  
يتم عرض الرسم المتحرك الخاص بإزالة الفنجان/الكوب على شاشة العرض.

## إيقاف التشغيل

8.5

### تحويل الماكينة إلى وضع الاستعداد

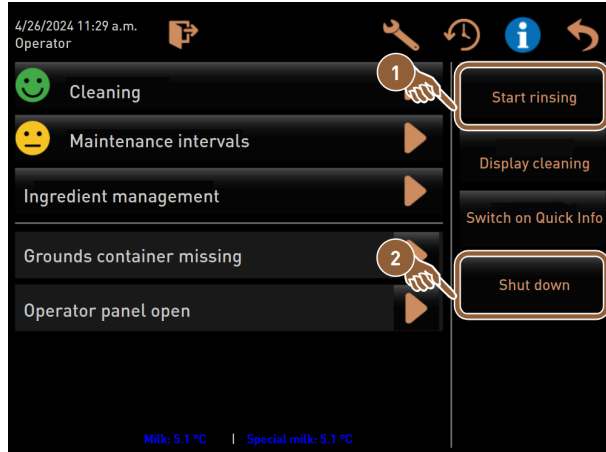
8.5.1

خطر

خطر على الحياة بفعل الصدمات الكهربائية!

في وضع الاستعداد، لا يزال هناك تيار كهربائي في الماكينة.

لا تقم بإزالة أي ألواح كسوة من الماكينة.  
افصل دائماً الماكينة عن التيار الكهربائي قبل إجراء أعمال الإصلاح.



صورة: إيقاف التشغيل عن طريق الشاشة العاملة باللمس

## إيقاف التشغيل

## 2 بدء الشطف

1

1. ابدأ تنظيف الماكينة (1) في قائمة الخدمة.
2. سيتم إجراء عملية تنظيف.
3. إذا لزم الأمر، قم بإجراء تنظيف يومي وأسبوعي.
- إذا كان ذلك متاحًا، فقم بتفريغ خزان ماء الشرب الخارجي وتنظيفه.



انظر فصل التنظيف في دليل التشغيل للحصول على معلومات أكثر تفصيلاً

بعد أن يتم التنظيف الأوتوماتيكي سيكون بالإمكان إيقاف تشغيل الماكينة مباشرةً من برنامج التنظيف.

النوع: إيقاف التشغيل عن طريق الشاشة العاملة باللمس

- في قائمة الخدمة، انقر فوق زر إيقاف التشغيل (2).
- سيتم إيقاف تشغيل الماكينة.
- الشاشة بدون بيان.
- الماكينة في وضع الاستعداد.

النوع: إيقاف التشغيل عن طريق الزر

## خطر



خطر على الحياة بفعل الصدمات الكهربائية!

- حتى في حالة إيقاف تشغيل الماكينة، تكون هناك ثمة مكونات بها جهد كهربائي داخل الماكينة.
- لا تقم بإزالة أي ألواح كسوة خاصة بالماكينة.
- افصل دائماً الماكينة عن التيار الكهربائي قبل إجراء أعمال الإصلاح.

يمكن إيقاف تشغيل الماكينة أيضاً عن طريق زر التشغيل الموجود خلف لوحة التحكم.

في حالة عدم مراعاة الإرشادات فلن يُقبل الضمان عند حدوث أي أضرار.



يُرجى 8.2.2 "تشغيل الماكينة"



8.5.2 التوقف لفترات طويلة نسبياً (بدايةً من أسبوع واحد)

## ملاحظة



أضرار مادية بسبب الماء المجمد!

- يمكن أن تتضرر الغلايات بسبب الماء المتجمد.
- إذا كانت الماكينة تتعرض لدرجات حرارة أقل من درجة التجمد، فقم بتفريغ الغلاية أو الغلايات مسبقاً.
- اتصل بشريك الخدمة.

في حالة التوقف عن العمل لفترات طويلة، على سبيل المثال في أثناء عطلات الشركة، يجب إخراج الماكينة والأجهزة الأخرى المرتبطة بها من الخدمة.



عند إعادة التشغيل، احرص في البداية على إجراء تنظيف يومي.

افصل الاتصال بالشبكة الكهربائية عن طريق سحب قابس الطاقة أو إطفاء المفتاح الرئيسي المركب جهة التثبيت.

الماكينة غير موصلة بالتيار الكهربائي.

## تنبيه



مشاكل صحية وأضرار مادية بسبب التلوث!

- يمكن أن تؤدي الأجهزة الإضافية التي لم يتم تنظيفها إلى حدوث مشاكل صحية وأعطال فنية عند تشغيلها مرة أخرى.
- قم بتنظيف الماكينة قبل إيقاف تشغيل الأجهزة الإضافية التي تعمل بالحليب.
- افصل الماكينة عن التيار الكهربائي إذا كان ينبغي أن تظل الأجهزة الإضافية مغلقة لفترة طويلة من الوقت.
- احفظ الملحقات؛ مثل وعاء الحليب والأغطية والمحولات، في حالة نظيفة وجافة.

1. قم بتفريغ وعاء الحليب الموجود في الأجهزة الإضافية التي تعمل بالحليب.
2. قم بإجراء التنظيف اليومي للماكينة.
3. قم بتنظيف الملحقات، مثل وعاء الحليب والأغطية والمحولات، في غسالة الأطباق أو اشطفها يدويًا بشكل جيد في ماء نقي ونظيف.
4. قم بإيقاف تشغيل الجهاز الإضافي باستخدام المفتاح الرئيسي للجهاز.
5. احفظ الملحقات في حالة نظيفة وجافة.
6. افصل الاتصال بالشبكة الكهربائية عن طريق سحب قابس الطاقة.
- ✓ الجهاز الإضافي غير متصل بالتيار الكهربائي.
- ✓ يمكن تخزين الجهاز الإضافي لفترة أطول من الوقت.