

SERVICE MEMO

22-10-2024

Number: JDE 2024-09
Dispenser(s): *Schaerer Coffee Club*
Title: *Schaerer Coffee Club Retrofit instructie telemetry NL*

Hieronder vindt u een beschrijving van hoe u het modem in de Schaerer Coffee Club installeert:

55127440 retrofit kit gateway eu

Het modem wordt aan de linkerzijde, aan de achterkant, geïnstalleerd. →

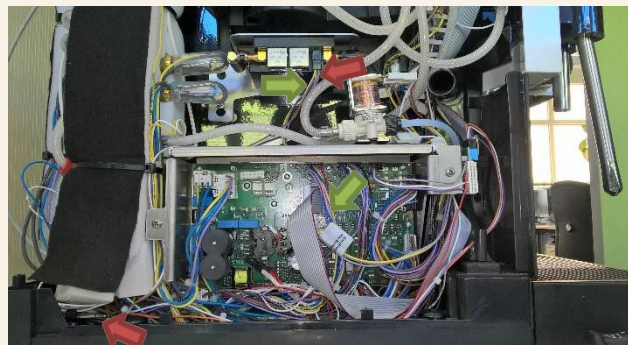
Bevestig de hoek met twee schroeven aan het apparaat. →

Aansluiting serieel en voeding →

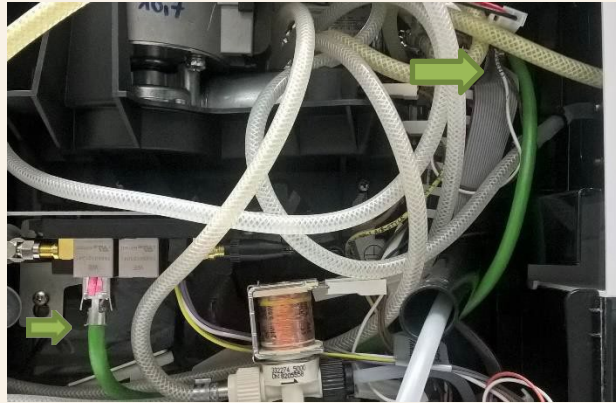
Aansluiting Ethernet linker bus



Montagesituatie en serieel leggen van kabels →
en stroomvoorziening. →



Kabel loop Ethernet →



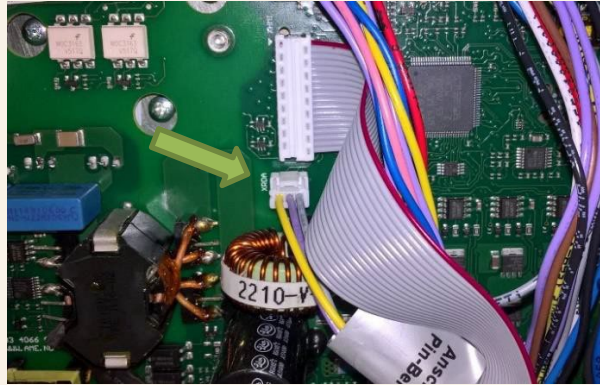
Leid de Ethernet-kabel door de rubberen doorvoer ... →



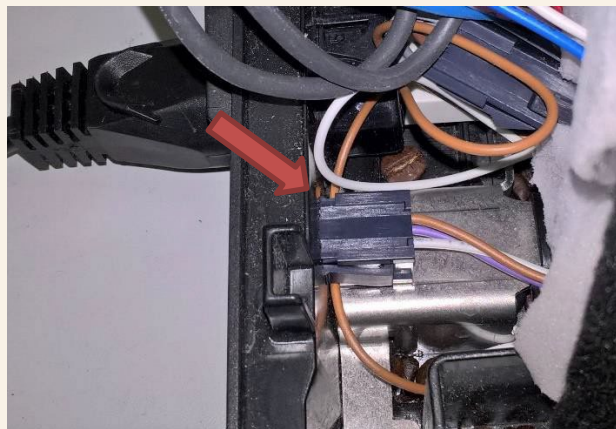
... en sluit de Ethernet-kabel aan op het voorpaneel. →



De kabel voor de seriële verbinding wordt op de stekker „XRDA“ gestoken. →

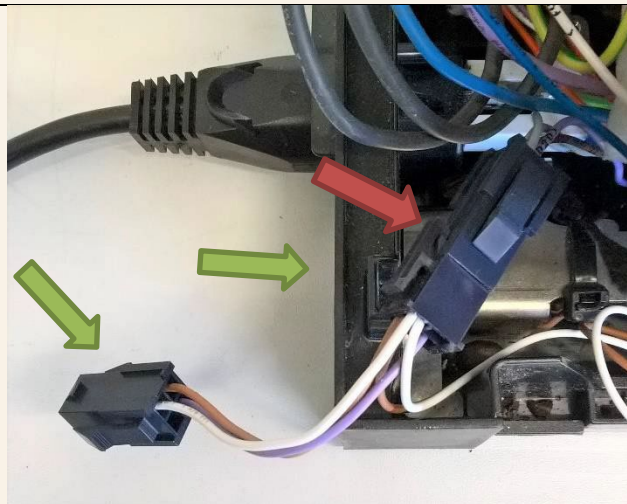


Verwijder de stekker van de leegsensor van de melkkoeler uit de behuizing ... →



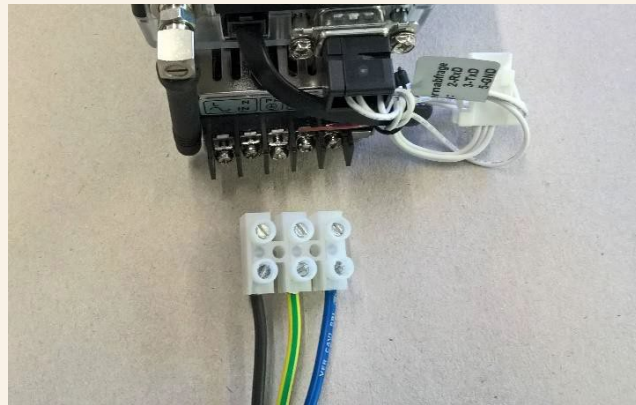
en sluit de Y-stekker aan tussen de stekker van de melkkoelerleegsensor en de behuizing. →

Plaats de Y-plug weer op de behuizing (geen afbeelding) →



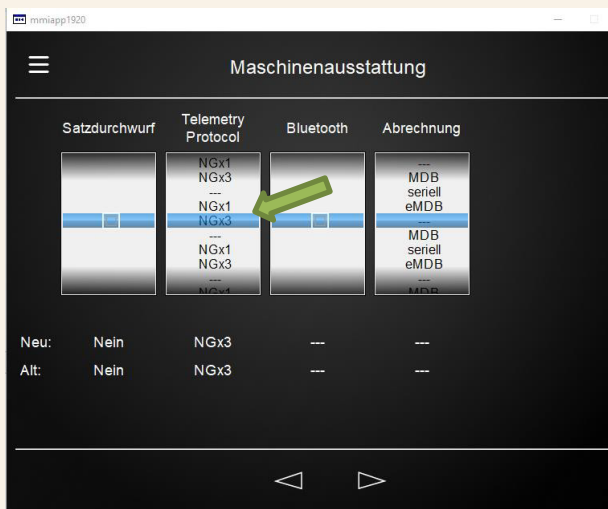
Let Op!

Indien er nog een oude modem met eigen voeding in het apparaat is geïnstalleerd, dient deze te worden gedemonteerd en dient de voedingskabel (230 V) met een 3-polige kroonsteen te worden beveiligd (geïsoleerd) en aan de kabelboom te worden vastgezet!



SOFTWARE INSTELLING

Stel NGx3 in de machine instelling:



WEERGAVE VAN SYSTEEMINFORMATIE:

<p>Vanaf NGx3 wordt de status weergegeven in de koffie machine.</p> <p>Info -> Service -> browse totdat het volgende wordt weergegeven:</p> <p>Als er bij „Telemetry Status:“ CONNECTED staat, is de modem verbonden met de server en is de retrofitting succesvol verlopen!</p>	
<p>NGx3 protocolversie in „Telemetrie“ (regel 10)</p> <p>Info -> Service -> bladeren totdat het volgende wordt weergegeven:</p> <p>Onder Telemetrie wordt de versie van het NGx3-protocol weergegeven. →</p>	

Beschrijving van de weergegeven informatie

Parameter	Value(s)	Description
Modem link status:	* Connected Connecting None Idle Error	Connected/Verbonden - Modem is linked met GSM network en verbonden met Coffeelink server. Connecting/Verbinding - Modem probeert verbinding te maken met GSM-netwerk None/Geen - niet geïnitieerd (direct na restart) Idle/Inactief – te langzaam geïnitieerd Error - Error
Modem status:	Ready Queue Full	Ready/Klaar – Connectie tussen PCM (CPU) en modem in orde Queue Full/ Wachtrij vol - Modem niet klaar, omdat er teveel data door PCM is verzonden („overflow“)
GMS connectie status:	Roaming Idle Home network Searching Denied Unknown	Roaming – gekoppeld aan GSM-netwerken van derden Idle/ Inactief – niet geregistreerd (Inactief) Home network – linked to GSM home network Searching/zoeken – niet geregistreerd/zoekend naar GSM netwerk Denied/Geweigerd – Registratie in GSM netwerk geweigerd Unknown/Onbekend - Registratie status onbekend
GMS signal sterkte:	19 (Avg/Min/Max: 19/0/24)	
Server [UTC]:	20.04.2018 09:25:32	
Time diff:	2	
MCC:	262	
MNC:	2	
LAC:	8191	
CID:	53841	
ICCID:	cid	
APN:	internet.gdsp	
MAC#:	...	(Hardware-) nummer van de modem
IMEI:	...	nummer van SIM kaart
Laaste publicatie:	20.04.2018 10:25:05	
Url:	lookup://Schaerer.int	lookup://WMF.int, lookup://Schaerer.pro, lookup://WMF.pro

* Connected = alles in orde.